



## МЭРИЯ ГОРОДА МАГАДАНА

### ПОСТАНОВЛЕНИЕ

от 02.06.2022 г. № 1470-пм

г. Магадан

**Об утверждении проекта планировки и проекта межевания территории для размещения линейного объекта «Автомобильная дорога общего пользования в городе Магадане с мостовым сооружением и сетью ливневой канализации»**

В целях обеспечения устойчивого развития территории муниципального образования «Город Магадан», в соответствии со статьей 16 Федерального закона от 06.10.2003 № 131-ФЗ «Об общих принципах организации местного самоуправления в Российской Федерации», статьями 45, 46 Градостроительного кодекса Российской Федерации, Положением о порядке подготовки документации по планировке территории муниципального образования «Город Магадан», утвержденным решением Магаданской городской Думы от 23.06.2015 № 34-Д, учитывая протокол публичных слушаний, заключение о результатах публичных слушаний от 25.04.2022, статьями 35.1, 45 Устава муниципального образования «Город Магадан», мэрия города Магадана **постановляет:**

1. Утвердить прилагаемый проект планировки и проект межевания территории для размещения линейного объекта «Автомобильная дорога общего пользования в городе Магадане с мостовым сооружением и сетью ливневой канализации».

2. Настоящее постановление подлежит опубликованию в средствах массовой информации и размещению на официальном сайте мэрии города Магадана в сети «Интернет».

Глава муниципального образования  
«Город Магадан», мэр города Магадана

Ю. Гришан

## **ПРИЛОЖЕНИЕ**

**к постановлению мэрии  
города Магадана  
от 02.06.2022 № 1470-пм**

**Проект планировки и проект межевания  
территории для размещения линейного объекта «Автомобильная дорога  
общего пользования в городе Магадане с мостовым сооружением и  
сетью ливневой канализации»**

685030, г. Магадан,  
ул. Кольцевая, 3 оф. 22  
тел. 8(4132) 62-59-74  
e-mail: zemlemer\_magadan@mail.ru



ООО «ЗЕМЛЕМЕР»  
ИНН 4909081237  
ОГРН 1024900956629

**Заказчик: АО «МИК-4»**

## **ДОКУМЕНТАЦИЯ ПО ПЛАНИРОВКЕ ТЕРРИТОРИИ**

**Проект планировки и проект межевания  
территории для размещения линейного объекта**

**«Автомобильная дорога общего пользования в городе  
Магадане с мостовым сооружением и сетью ливневой  
канализации»**

Директор ООО «Землемер»

Куданова Л. Н.

Кадастровый инженер ООО «Землемер»

Куданов А.И.



**г. Магадан 2022 год**

## СОСТАВ ДОКУМЕНТАЦИИ

№ п/п	Наименование	Масштаб
1	2	
<b>Проект планировки и межевания территории</b>		
<b>Раздел 1 Проект планировки и проект межевания территории. Графическая часть.</b>		
1.1	Чертеж планировки территории	1:1000
1.2	Чертеж межевания территории	1:1000
1.3	Схема расположения земельного участка на кадастровом плане территории	1:1000
<b>Раздел 2 Положение о размещении линейного объекта</b>		
2.1	Общие положения	
2.2	Перечень нормативных правовых актов и иных документов, использованных при подготовке проектов	
2.3	Основные направления градостроительного развития планируемой территории	
2.4	Общее описание улично-дорожной сети	
2.5	Планируемые объекты на территории	
2.6	Магистральная улица (ул. Ягодная)	
2.7	Внутриквартальные дороги 1 этап (ось 3, ось 9, ось 10)	
2.8	Внутриквартальные дороги 2 этап (ось 2, ось 4, ось 5)	
2.9	Внутриквартальные дороги 3 этап (ось 12)	
2.10	Внутриквартальные дороги 5 этап (ось 11)	
2.11	Пешеходная зона (прогулочная)	
2.12	Прогнозы интенсивности движения	
2.13	Основные технические параметры улично-дорожной сети	
2.14	Технические показатели ливневой канализации	
<b>Раздел 3 Материалы по обоснованию проекта планировки и межевания территории. Графическая часть</b>		
3.1	Схема внесения изменений в красные линии	1:1000
3.2	Схема существующей планировки, инженерной подготовки территории	1:1000
3.3	Схема размещений инженерных сетей и сооружений	1:1000
3.4	Схема границ зон с особыми условиями использования территории	1:1000
3.5	Схема организации улично-дорожной сети	
<b>Раздел 4 Материалы по обоснованию проекта планировки и межевания территории. Текстовая часть</b>		
4.1	Физико-географические характеристики проекта межевания территории	
4.2	Существующая транспортная ситуация	

Подп. и дата

Взам. инв. №

Инв. № дубл.

Подп. и дата

Инв. № подл.

Куданов И.Н.

18.03.22

ППиМТ-1/2022

Лист

Ли

Изм.

№ докум.

Подп.

Дата

№ п/п	Наименование	Масштаб
4.3	Существующие положения проездов	
4.4	Сведения о категории и классе линейного объекта	
4.5	Сведения о проектной мощности	
4.6	Проектные решения по ул. Ягодной	
4.7	Проектные решения по внутриквартальным дорогам	
4.8	Описание принятых способов отвода поверхностных вод	
4.9	Разработанные мероприятия, в связи с частичным расположением объекта в зонах подтопления р. Магаданки.	
4.10	Перечень мероприятий по защите трассы от снежных заносов.	
4.11	Цифрограмма транспортных потоков на 2022г.	
4.12	Цифрограмма транспортных потоков (Перспектива 2037г.)	
4.13	Конструкция дорожной одежды по ул. Ягодная	
4.14	Конструкция дорожной одежды внутриквартальных	
4.15	Проектные решения по обстановке дороги, организации и безопасности движения.	
4.16	Инженерное оборудование, сети и системы	
4.17	Пересечения вновь образуемых земельных участков с ЗОУИТ и объектами недвижимости	
4.18	Методика образования/уточнения земельных участков	
4.19	Материалы изысканий	
4.20	Материалы согласований	
4.21	Перечень и сведения о площади образуемых земельных участков, в том числе возможные способы их образования, вид разрешенного использования образуемых земельных участков	
4.22	Сведения о земельных участках	
4.23	Сведения о публичном сервитуте	
4.24	Сведения о пересечениях публичного сервитута с земельными участками, внесенными в единый государственный реестр недвижимости	
4.25	Внесение изменений в границы улично-дорожной сети г. Магадана	
4.26	Постановление мэрии г. Магадана №534-пм от 28.02.2022г. о подготовке документации по планировке территории	
4.27	Техническое задание на выполнение работ по подготовке документации по планировке территории	
4.28	779-2021-К-2-4-ИГ ДИ (Инженерно-геодезические изыскания)	

Инов. № подл.	Подп. и дата
Инов. № дубл.	Взам. инв. №
Подп. и дата	Подп. и дата
Инов. № подл.	Подп. и дата

Ли	Изм.	№ докум.	Подп.	Дата
		Куданов И.Н.		18.03.22

ППиМТ-1/2022

Лист

№ п/п	Наименование	Масштаб
4.29	779-2021-К-2-4-ИГИ (Инженерно-геологические изыскания)	
4.30	779-2021-К-2-4-ИГМИ (Инженерно-гидрометеорологические изыскания)	
4.31	779-2021-К-2-4-ИЭИ (Инженерно-экологические изыскания)	

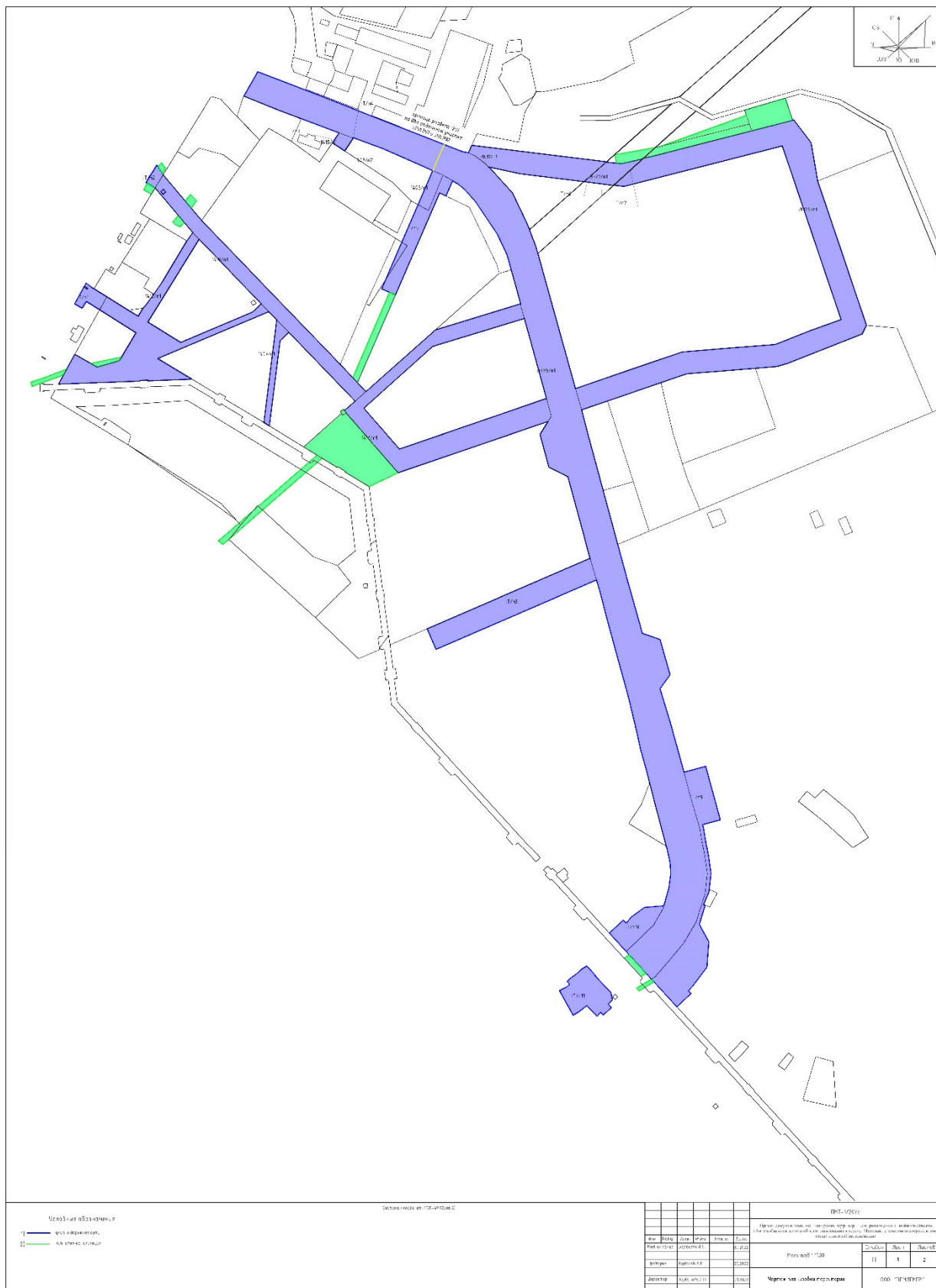
Инв. № подл.	Подп. и дата	Инв. № дубл.	Взам. инв. №	Подп. и дата						Лист
Ли	Изм.	№ докум.	Подп.	Дата	ППиМТ-1/2022					
		Куданов И.Н.		18.03.22						

1. Чертеж планировки территории М 1:1000
2. Чертеж межевания территории М 1:1000

		Куданов И.Н.		18.03.22
Ли	Изм.	№ докум.	Подп.	Дата

Лист

## ЧЕРТЕЖ ПЛАНИРОВКИ ТЕРРИТОРИИ



Подп. и дата

Взам. инв. №

Инв. № дубл.

Подп. и дата

Инв. № подл.

Куданов И.Н.

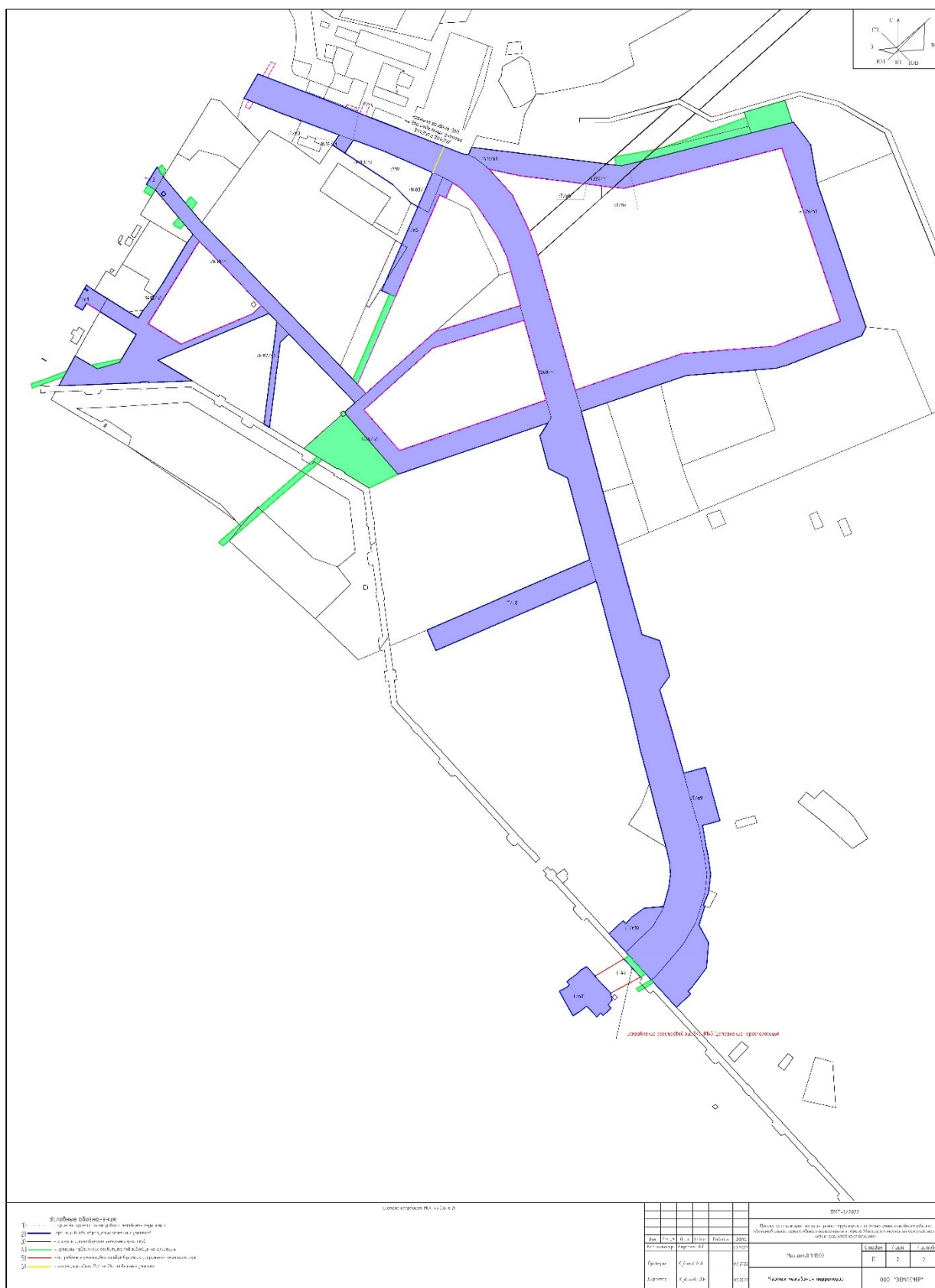
18.03.22

ППиМТ-1/2022

Лист

Ли	Изм.	№ докум.	Подп.	Дата



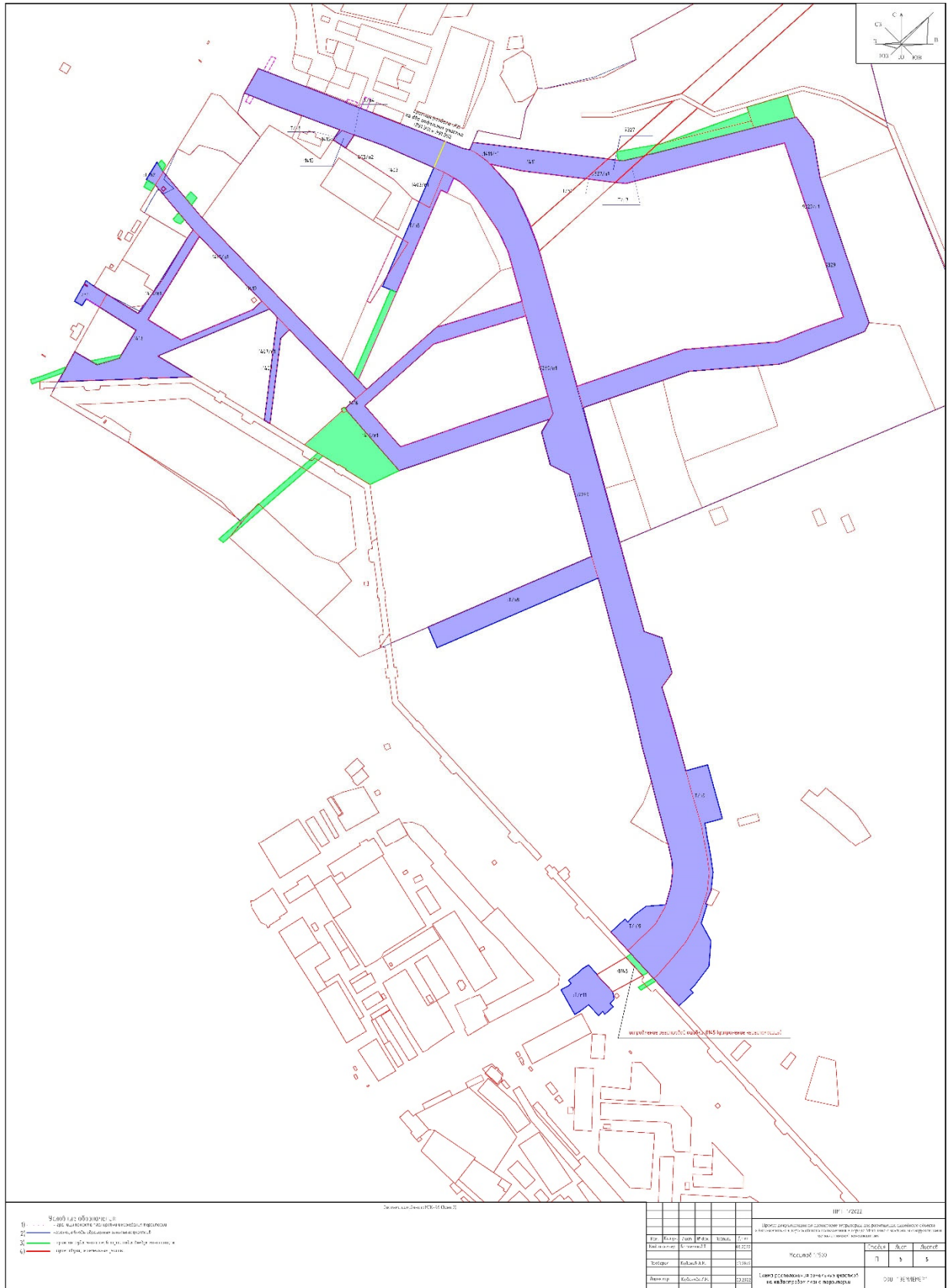


Инв. № подл.	Подп. и дата	Инв. № дубл.	Взам. инв. №	Подп. и дата

		Куданов И.Н.		18.03.22
Ли	Изм.	№ докум.	Подп.	Дата

ППУМТ-1/2022

## СХЕМА РАСПОЛОЖЕНИЯ ЗЕМЕЛЬНЫХ УЧАСТКОВ НА КАДАСТРОВОМ ПЛАНЕ ТЕРРИТОРИИ



Подп. и дата

Взам. инв. №

Инв. № дубл.

Подп. и дата

Инв. № подл.

Куданов И.Н.

18.03.22

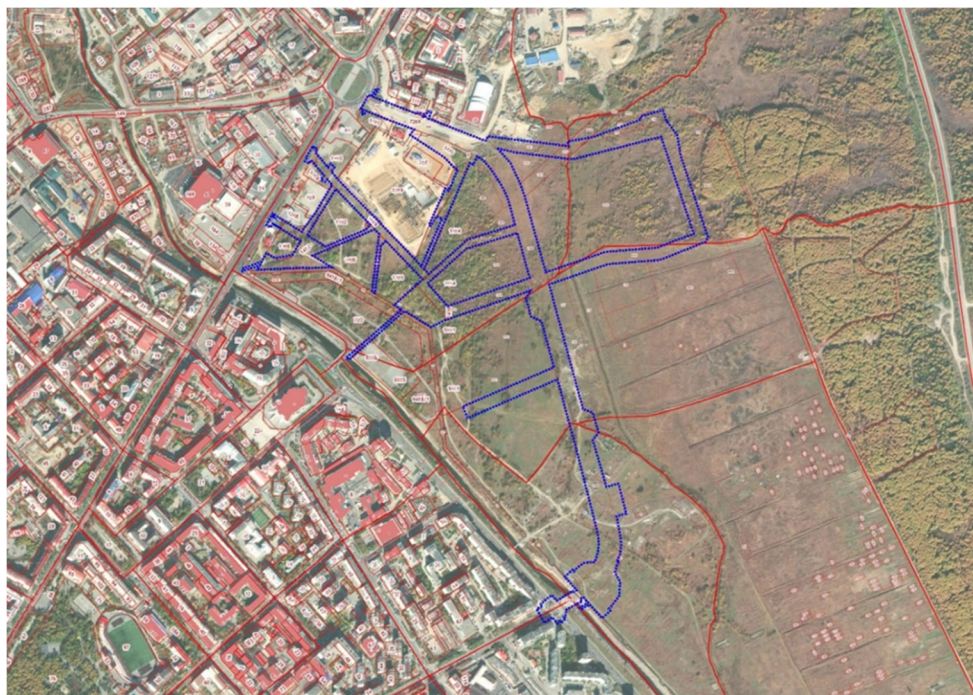
ППМТ-1/2022

Лист

Ли	Изм.	№ докум.	Подп.	Дата



## Обзорная схема



## 2.2. Перечень нормативных правовых актов и иных документов, использованных при подготовке проектов

При разработке проектов использовались следующие нормативно-правовые акты и иные документы:

- Градостроительный кодекс РФ;
- Земельный кодекс РФ;
- Федеральный закон от 13.06.2015 № 218-ФЗ «О государственной регистрации недвижимости»;
- Постановление Правительства Российской Федерации от 24.02.2009 № 160 «О порядке установления охранных зон объектов электросетевого хозяйства и особых условий использования земельных участков, расположенных в границах таких зон»;
- Постановления Правительства Российской Федерации от 12.05.2017 № 564 «Об утверждении Положения о составе и содержании проектов планировки территории, предусматривающих размещение одного или нескольких линейных объектов».
- Решение Магаданской городской Думы от 26.07.2006 № 77-Д «Об утверждении Генерального плана муниципального образования «Город Магадан» с учетом обновленных материалов 1994 года»;
- Решение Магаданской городской Думы от 28.02.2013 № 11-Д «Об утверждении местных нормативов градостроительного проектирования муниципального образования «Город Магадан»;

Инв. № подл	Подп. и дата	Инв. № дубл.	Взам. инв. №	Подп. и дата	использованных при подготовке проектов					
					При разработке проектов использовались следующие нормативно-правовые акты и иные документы:					
					- Градостроительный кодекс РФ;					
					- Земельный кодекс РФ;					
					- Федеральный закон от 13.06.2015 № 218-ФЗ «О государственной регистрации недвижимости»;					
					- Постановление Правительства Российской Федерации от 24.02.2009 № 160 «О порядке установления охранных зон объектов электросетевого хозяйства и особых условий использования земельных участков, расположенных в границах таких зон»;					
					- Постановления Правительства Российской Федерации от 12.05.2017 № 564 «Об утверждении Положения о составе и содержании проектов планировки территории, предусматривающих размещение одного или нескольких линейных объектов».					
					- Решение Магаданской городской Думы от 26.07.2006 № 77-Д «Об утверждении Генерального плана муниципального образования «Город Магадан» с учетом обновленных материалов 1994 года»;					
					- Решение Магаданской городской Думы от 28.02.2013 № 11-Д «Об утверждении местных нормативов градостроительного проектирования муниципального образования «Город Магадан»;					
										Лист
					ППиМТ-1/2022					
Ли	Изм.	№ докум.	Подп.	Дата						
		Куданов И.Н.		18.03.22						





установлению, изменению или отмене в документации по планировке территории.

Проектом планировки и проектом межевания улично-дорожной сети города Магадана, утвержденным постановлением мэрии города Магадана от 07.05.2013 № 1799, установлены красные линии на территории города Магадана, в границах проектируемой территории.

В границах проекта планировки территории изменены красные линии. На чертежах отображены существующие (ранее установленные в соответствии с законодательством), устанавливаемые и отменяемые красные линии, номера характерных точек устанавливаемых красных линий, в том числе точек начала и окончания красных линий, точек изменения описания красных линий. Перечень координат характерных точек устанавливаемых красных линий приводится в форме таблицы в графической части проекта межевания. Красные линии установлены в соответствии с системой координат, используемой для ведения Единого государственного реестра недвижимости (далее - ЕГРН) с учетом существующих земельных участков, сведения о которых внесены в ЕГРН. Красные линии разработаны согласно Приказу Минстроя Российской Федерации от 25.04.2017 № 742/пр «О порядке установления и отображения красных линий, обозначающих границы территорий, занятых линейными объектами и (или) предназначенных для размещения линейных объектов».

В проекте предполагается устройство зон действия публичных сервитутов, линии отступа от красных линий в целях определения мест допустимого размещения зданий, строений, сооружений.

## 2.4. Общее описание улично-дорожной сети

В существующем положении улично-дорожная сеть в рассматриваемой зоне строительства объекта представлена проездом, который примыкает к Колымскому шоссе в районе кольцевой развязки. Участок строительства по ось 1 (ПК 0+00-ПК 2+00) проходит по освоенной территории. Проектируемые оси проездов (ось 2-10) и большая часть ул. Ягодная (ось 1) проходят по неосвоенной территории горохового поля. Проектируемая трасса ул. Ягодная пересекает основную водную артерию г. Магадана – р. Магаданку. Протяженность участка строительства моста составляет 0,04 км.

На сегодняшний день ул. Ягодная заканчивается на пересечении с ул. Набережная реки Магаданки. Транспортное сообщение с территорией горохового поля обеспечено исключительно через Колымское шоссе и местные проезды.

## 2.5. Планируемые объекты на территории

В границах проектируемой территории предусмотрено расположение следующих объектов:

Инв. № подл	Подп. и дата					Лист
	Взам. инв. №					
	Инв. № дубл.					
	Подп. и дата					
<p>В проекте предполагается устройство зон действия публичных сервитутов, линии отступа от красных линий в целях определения мест допустимого размещения зданий, строений, сооружений.</p>						
<p><b>2.4. Общее описание улично-дорожной сети</b></p>						
<p>В существующем положении улично-дорожная сеть в рассматриваемой зоне строительства объекта представлена проездом, который примыкает к Колымскому шоссе в районе кольцевой развязки. Участок строительства по ось 1 (ПК 0+00-ПК 2+00) проходит по освоенной территории. Проектируемые оси проездов (ось 2-10) и большая часть ул. Ягодная (ось 1) проходят по неосвоенной территории горохового поля. Проектируемая трасса ул. Ягодная пересекает основную водную артерию г. Магадана – р. Магаданку. Протяженность участка строительства моста составляет 0,04 км.</p>						
<p>На сегодняшний день ул. Ягодная заканчивается на пересечении с ул. Набережная реки Магаданки. Транспортное сообщение с территорией горохового поля обеспечено исключительно через Колымское шоссе и местные проезды.</p>						
<p><b>2.5. Планируемые объекты на территории</b></p>						
<p>В границах проектируемой территории предусмотрено расположение следующих объектов:</p>						
					ППиМТ-1/2022	
		Куданов И.Н.		18.03.22		
Ли	Изм.	№ докум.	Подп.	Дата		

					<div style="text-align: center;"> <h1>ППуМТ-1/2022</h1> </div>	Лист
		Куданов И.И.		18.03.22		
Ли	Изм.	№ докум.	Подп.	Дата		

Границы работ по участку строительства для основных осей приняты:  
по трассе «Ось 9»

- начальный пункт – ПК 0+00 (соответствует ПК 3+14.5 «Ось 3»);
- конечный пункт – ПК 1+55,1 (соответствует ПК 0+93.6 «Ось 10»).

по трассе «Ось 10»

- начальный пункт – ПК 0+00;
- конечный пункт – ПК 1+01,9.

Общая протяженность участков строительства – 0,675 км.

Проектом предусмотрен вынос и переустройство инженерных коммуникаций, закрытая система поверхностного водоотвода. Закрытая система водоотвода предусматривается для отвода воды с проезжей части основной дороги с очисткой в очистных сооружениях.

## 2.8. Внутриквартальные дороги 2 этап (ось 2, ось 4, ось 5)

Внутриквартальные дороги классифицируются как улицы в зонах жилой застройки.

Границы работ по участку строительства для основных осей приняты:  
по трассе «Ось 2»

- начальный пункт – ПК 0+00 (соответствует ПК 5+26.5 «Ось 1»);
- конечный пункт – ПК 3+01,7.

по трассе «Ось 4»

- начальный пункт – ПК 0+00 (соответствует ПК 2+91.4 «Ось 2»);
- конечный пункт – ПК 0+92,8 (соответствует ПК 2+36.4 «Ось 5»).

по трассе «Ось 5»

- начальный пункт – ПК 0+00 (соответствует ПК 6+63.0 «Ось 1»);
- конечный пункт – ПК 2+36,4 (соответствует ПК 0+92.8 «Ось 4»).

Общая протяженность участков строительства – 0,631 км.

## 2.9. Внутриквартальные дороги 3 этап (ось 12)

Внутриквартальные дороги классифицируются как улицы в зонах жилой застройки.

Границы работ по участку строительства для основной оси принят:  
по трассе «Ось 12»

- начальный пункт – 0+00 (соответствует ПК 2+92 «Ось 1»);
- конечный пункт – 1+88,8.

Общая протяженность участков строительства – 0,189 км.

Внутриквартальные дороги 4 этап (ось 6, ось 7, ось 8)

Внутриквартальные дороги классифицируются как улицы в зонах жилой застройки.

Границы работ по участку строительства для основных осей приняты:

Инв. № подл.	Подп. и дата	по трассе «Ось 4»				
		<ul style="list-style-type: none"><li>- начальный пункт – ПК 0+00 (соответствует ПК 2+91.4 «Ось 2»);</li><li>- конечный пункт – ПК 0+92,8 (соответствует ПК 2+36.4 «Ось 5»).</li></ul>				
		по трассе «Ось 5»				
		<ul style="list-style-type: none"><li>- начальный пункт – ПК 0+00 (соответствует ПК 6+63.0 «Ось 1»);</li><li>- конечный пункт – ПК 2+36,4 (соответствует ПК 0+92.8 «Ось 4»).</li></ul>				
Взам. инв. №		Общая протяженность участков строительства – 0,631 км.				
<b>2.9. Внутриквартальные дороги 3 этап (ось 12)</b>						
Инв. № дубл.	Подп. и дата	Внутриквартальные дороги классифицируются как улицы в зонах жилой застройки.				
		Границы работ по участку строительства для основной оси принят:				
		по трассе «Ось 12»				
		<ul style="list-style-type: none"><li>- начальный пункт – 0+00 (соответствует ПК 2+92 «Ось 1»);</li><li>- конечный пункт – 1+88,8.</li></ul>				
Взам. инв. №		Общая протяженность участков строительства – 0,189 км.				
Внутриквартальные дороги 4 этап (ось 6, ось 7, ось 8)						
Инв. № подл.	Подп. и дата	Внутриквартальные дороги классифицируются как улицы в зонах жилой застройки.				
		Границы работ по участку строительства для основных осей приняты:				
				Куданов И.Н.		18.03.22
Ли	Изм.	№ докум.	Подп.	Дата	ППиМТ-1/2022	
					Лист	



по трассе «Ось 6»

- начальный пункт – ПК 0+00 (соответствует ПК 6+63.0 «Ось 1»);
- конечный пункт – ПК 4+09,1 (соответствует ПК 0+14.8 «Ось 7»).

по трассе «Ось 7»

- начальный пункт – ПК 0+00;
- конечный пункт – ПК 3+04,1.

по трассе «Ось 8»

- начальный пункт – ПК 0+00 (соответствует ПК 2+88.8 «Ось 7»);
- конечный пункт – ПК 4+67,6.

Общая протяженность участков строительства – 1,181 км.

## 2.10. Внутриквартальные дороги 5 этап (ось 11)

Внутриквартальные дороги классифицируются как улицы в зонах жилой застройки.

Границы работ по участку строительства для основной оси принят:

по трассе «Ось 11»

- начальный пункт – ПК 0+00 (соответствует ПК 8+85 «Ось 1»);
- конечный пункт – 2+20,8.

Общая протяженность участков строительства – 0,221 км.

## 2.11. Пешеходная зона (прогулочная)

Пешеходные дорожки и велодорожки обустраиваются вдоль проектируемой уличной дорожной сети.

Инв. № подл.	Подп. и дата	Инв. № дубл.	Взам. инв. №	Подп. и дата						
Ли	Изм.	№ докум.	Подп.	Дата	ППиМТ-1/2022					Лист

## 2.12. Прогнозы интенсивности движения

Пропускная способность улично-дорожной сети определена согласно ОДМ 218.2.020-2012 «Методические рекомендации по оценке пропускной способности автомобильных дорог» и СП 396.1325800.2018 «Улицы и дороги населенных пунктов. Правила градостроительного проектирования».

Используя данные проекта планировки территории для размещения микрорайона в районе горохового поля в г. Магадане, утвержденного управлением архитектуры и градостроительства Магаданской области от 14.02.2020 № 10-о была спрогнозирована интенсивность движения на разрабатываемой УДС.

Уровни загрузки, проектируемой и прилегающей к ней улично-дорожной сети на 2022 год, а также на перспективный период, равный 15 годам, не превышают 0,7. Основные технические параметры улично-дорожной сети представлены в таблице 1.

Инв. № подл	Подп. и дата				Лист
	Взам. инв. №				
	Инв. № дубл.				
	Подп. и дата				
Ли	Изм.	№ докум.	Подп.	Дата	ППиМТ-1/2022
		Куданов И.Н.		18.03.22	

Инв. № подл.	Подп. и дата	Взам. инв. №	Инв. № дубл.	Подп. и дата

Изм.				
Лист				
№ докум.	Куданов И.Н.			
Подп.				
Дата				
ПЛУИМТ-1/2022				
				Лист

### 2.13. Основные технические параметры улично-дорожной сети

Таблица 1

Параметры	Магистральная улица (ул. Ягодная)	Внутриквартальные дороги 1 этап (ось 3, ось 9, ось 10)	Внутриквартальные дороги 2 этап (ось 2, ось 4, ось 5)	Внутриквартальные дороги 3 этап (ось 12)	Внутриквартальные дороги 4 этап (ось 6, ось 7, ось 8)	Внутриквартальные дороги 5 этап (ось 11)	Пешеходная зона (прогулочная)
Категория дороги	Магистральная улица общегородского значения 3-го класса.	улицы в зонах жилой застройки	улицы в зонах жилой застройки	улицы в зонах жилой застройки	улицы в зонах жилой застройки	улицы в зонах жилой застройки	-
Протяженность, км	1,535	0,675	0,631	0,189	1,181	0,221	0,437
Количество сооружений	1	0	0	0	0		
мостов	0	0	0	0	0		-
путепроводов для автомобильного движения						0	
путепроводов для железнодорожного движения						0	
Пересечения/примыкания в разных уровнях	0	0	0	0	0	0	-
Пересечения с железной дорогой в разных уровнях	0	0	0	0	0	0	-

					ПЛУИМТ-1/2022	Лист
		Куданов И.Н.				
Изм.	Лист	№ докум.	Подп.	Дата		

[illegible]

Изм.	Лист	Куданов И.Н.	№ докум.	Подп.	Дата	ППИМТ-1/2022	Лист

Инв. № подл.	Подп. и дата	Взам. инв. №	Инв. № дубл.	Подп. и дата

Изм.				
Лист				
№ докум.	Куданов И.Н.			
Подп.				
Дата				
2022-1-ППМУТ				
				Лист

2.14. Технические показатели ливневой канализации

Таблица 2

№ п/п	Наименование объекта	Описание и основные характеристики
1	Квартальный самотечный ливневой канализационный коллектор для транспортировки поверхностных сточных вод в проектируемые локальные очистные сооружения ЛОС1	Материал труб: (ПЭ SN10-SN16) Диаметр: (не менее 250-500мм) Протяженность: (не менее 1,05км)
2	Квартальный самотечный ливневой канализационный коллектор для транспортировки поверхностных сточных вод в проектируемые локальные очистные сооружения ЛОС2	Материал труб: (ПЭ SN10-SN16) Диаметр: (не менее 250-500мм) Протяженность: (не менее 0,960км)
3	Квартальный самотечный ливневой канализационный коллектор для транспортировки поверхностных сточных вод в проектируемые локальные очистные сооружения ЛОС3	Материал труб: (ПЭ SN10-SN16) Диаметр: (не менее 250-900мм) Протяженность: (не менее 2,80км)
4	Регулирующие резервуары ЛОС1	Общий объем (не менее 550 м3)
5	Очистные сооружения ливневых вод ЛОС1	Производительность (не менее 13 м³/час)
6	Канализационная насосная станция КНС1	Производительность (не менее 2000 м³/сут)
7	Регулирующие резервуары ЛОС2	Общий объем (не менее 800 м3)
8	Очистные сооружения ливневых вод ЛОС2	Производительность (не менее 20 м³/час)
9	Канализационная насосная станция КНС2	Производительность (не менее 3000 м³/сут)
10	Регулирующие резервуары ЛОС3	Общий объем (не менее 1800 м3)
11	Очистные сооружения ливневых вод ЛОС3	Производительность (не менее 50 м³/час)
12	Канализационная насосная станция КНС3	Производительность (не менее 14000 м³/сут)