



МЭРИЯ ГОРОДА МАГАДАНА

ПОСТАНОВЛЕНИЕ

от « ____ » _____ г. № _____

г. Магадан

**Об утверждении проекта планировки и проекта межевания
территории для размещения линейного объекта
«Автомобильная дорога общего пользования в городе Магадане с
мостовым сооружением и сетью ливневой канализации»**

В целях обеспечения устойчивого развития территории муниципального образования «Город Магадан», в соответствии со статьей 16 Федерального закона от 06.10.2003 № 131-ФЗ «Об общих принципах организации местного самоуправления в Российской Федерации», статьями 45, 46 Градостроительного кодекса Российской Федерации, Положением о порядке подготовки документации по планировке территории муниципального образования «Город Магадан», утвержденным решением Магаданской городской Думы от 23.06.2015 № 34-Д, учитывая протокол публичных слушаний, заключение о результатах публичных слушаний от 30.05.2017 года, статьями 35.1, 45 Устава муниципального образования «Город Магадан», мэрия города Магадана **постановляет:**

1. Утвердить прилагаемый проект планировки и проект межевания территории для размещения линейного объекта «Автомобильная дорога общего пользования в городе Магадане с мостовым сооружением и сетью ливневой канализации».

2. Настоящее постановление подлежит опубликованию в средствах массовой информации и размещению на официальном сайте мэрии города Магадана в сети «Интернет».

3. Контроль за исполнением настоящего постановления возложить на первого заместителя мэра города Магадана А.В. Малашевского.

Глава муниципального образования
«Город Магадан», мэр города Магадана

Ю. Гришан

Утвержден

**постановлением мэрии
города Магадана**

от _____ № _____

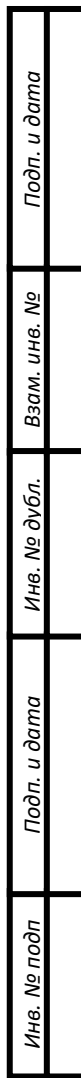
**Проект планировки и проект межевания территории для
размещения линейного объекта «Автомобильная дорога общего
пользования в городе Магадане с мостовым сооружением и
сетью ливневой канализации»**

Состав проектов планировки и межевания территории

№ п/п	Наименование	Масштаб
1	2	
Проект планировки и межевания территории		
Раздел 1 Проект планировки и проект межевания территории. Графическая часть.		
1.1	Чертеж планировки территории	1:1000
1.2	Чертеж межевания территории	1:1000
Раздел 2 Положение о размещении линейного объекта		
2.1	Общие положения	
2.2	Перечень нормативных правовых актов и иных документов, использованных при подготовке проектов	
2.3	Основные направления градостроительного развития планируемой территории	
2.4	Общее описание улично-дорожной сети	
2.5	Планируемые объекты на территории	
2.6	Магистральная улица (ул. Ягодная)	
2.7	Внутриквартальные дороги 1 этап (ось 3, ось 9, ось 10)	
2.8	Внутриквартальные дороги 2 этап (ось 2, ось 4, ось 5)	
2.9	Внутриквартальные дороги 3 этап (ось 12)	
2.10	Внутриквартальные дороги 5 этап (ось 11)	
2.11	Пешеходная зона (прогулочная)	
2.12	Прогнозы интенсивности движения	
2.13	Основные технические параметры улично-дорожной сети	
2.14	Технические показатели ливневой канализации	

1. Чертеж планировки территории М 1:1000
2. Чертеж межевания территории М 1:1000

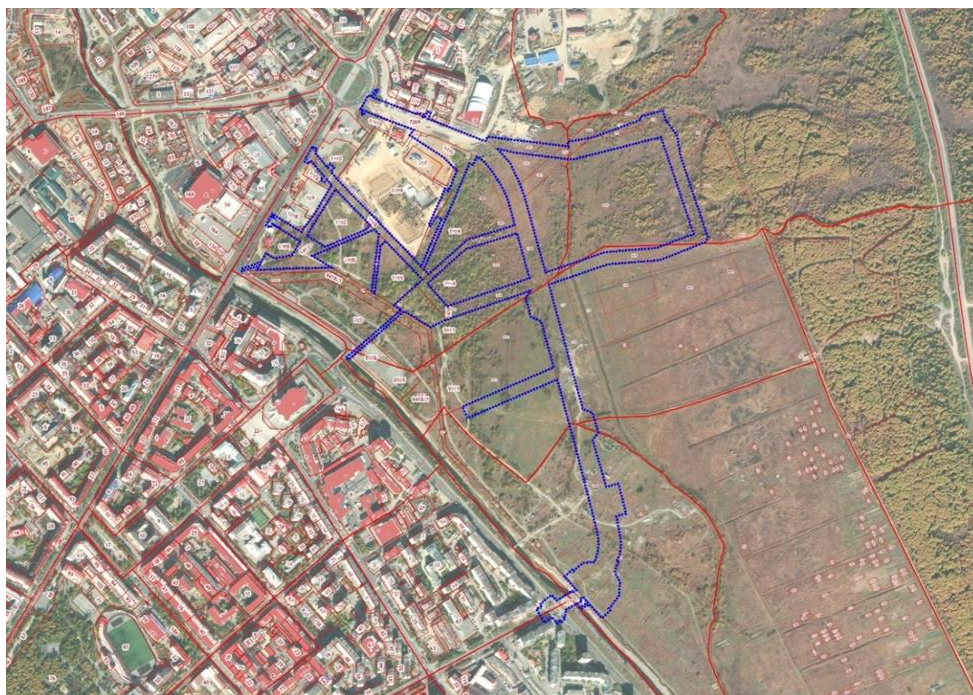
[illegible]



ППУМТ-1/2022



Обзорная схема



2.2. Перечень нормативных правовых актов и иных документов, использованных при подготовке проектов

При разработке проектов использовались следующие нормативно-правовые акты и иные документы:

- Градостроительный кодекс РФ;
- Земельный кодекс РФ;
- Федеральный закон от 13.06.2015 № 218-ФЗ «О государственной регистрации недвижимости»;
- Постановление Правительства Российской Федерации от 24.02.2009 № 160 «О порядке установления охранных зон объектов электросетевого хозяйства и особых условий использования земельных участков, расположенных в границах таких зон»;
- Постановления Правительства Российской Федерации от 12.05.2017 № 564 «Об утверждении Положения о составе и содержании проектов планировки территории, предусматривающих размещение одного или нескольких линейных объектов».
- Решение Магаданской городской Думы от 26.07.2006 № 77-Д «Об утверждении Генерального плана муниципального образования «Город Магадан» с учетом обновленных материалов 1994 года»;
- Решение Магаданской городской Думы от 28.02.2013 № 11-Д «Об утверждении местных нормативов градостроительного проектирования муниципального образования «Город Магадан»;

Инв. № подл.	Подп. и дата	Инв. № дубл.	Взам. инв. №	Подп. и дата	использованных при подготовке проектов					
					При разработке проектов использовались следующие нормативно-правовые акты и иные документы:					
					- Градостроительный кодекс РФ;					
					- Земельный кодекс РФ;					
Инв. № подл.	Подп. и дата	Инв. № дубл.	Взам. инв. №	Подп. и дата	- Федеральный закон от 13.06.2015 № 218-ФЗ «О государственной регистрации недвижимости»;					
					- Постановление Правительства Российской Федерации от 24.02.2009 № 160 «О порядке установления охранных зон объектов электросетевого хозяйства и особых условий использования земельных участков, расположенных в границах таких зон»;					
					- Постановления Правительства Российской Федерации от 12.05.2017 № 564 «Об утверждении Положения о составе и содержании проектов планировки территории, предусматривающих размещение одного или нескольких линейных объектов».					
					- Решение Магаданской городской Думы от 26.07.2006 № 77-Д «Об утверждении Генерального плана муниципального образования «Город Магадан» с учетом обновленных материалов 1994 года»;					
Инв. № подл.	Подп. и дата	Инв. № дубл.	Взам. инв. №	Подп. и дата	- Решение Магаданской городской Думы от 28.02.2013 № 11-Д «Об утверждении местных нормативов градостроительного проектирования муниципального образования «Город Магадан»;					
Ли	Изм.	№ докум.	Подп.	Дата	ППиМТ-1/2022					Лист
		Куданов И.Н.		18.03.22						

- Состав и содержание проектов соответствует требованиям Градостроительного кодекса РФ и Постановления Правительства РФ от 12.05.2017 № 564 «Об утверждении Положения о составе и содержании проектов планировки территории, предусматривающих размещение одного или нескольких линейных объектов».

Проектом планировки устанавливаются границы элементов планировочной структуры, территорий общего пользования, границы зон планируемого размещения объектов капитального строительства.

Подготовка проекта межевания территории осуществляется для определения местоположения границ образуемых и изменяемых земельных участков, для установления, изменения, отмены красных линий в связи с образованием и (или) изменением земельного участка, расположенного в границах проектируемой территории.

В соответствии с положениями градостроительного законодательства территории общего пользования – это территории, которыми беспрепятственно пользуется неограниченный круг лиц. Красные линии, которые обозначают границы территорий общего пользования, подлежат

					ППиМТ-1/2022	Лист
		Куданов И.Н.		18.03.22		
Ли	Изм.	№ докум.	Подп.	Дата		

установлению, изменению или отмене в документации по планировке территории.

Проектом планировки и проектом межевания улично-дорожной сети города Магадана, утвержденным постановлением мэрии города Магадана от 07.05.2013 № 1799, установлены красные линии на территории города Магадана, в границах проектируемой территории.

В границах проекта планировки территории изменены красные линии. На чертежах отображены существующие (ранее установленные в соответствии с законодательством), устанавливаемые и отменяемые красные линии, номера характерных точек устанавливаемых красных линий, в том числе точек начала и окончания красных линий, точек изменения описания красных линий. Перечень координат характерных точек устанавливаемых красных линий приводится в форме таблицы в графической части проекта межевания. Красные линии установлены в соответствии с системой координат, используемой для ведения Единого государственного реестра недвижимости (далее - ЕГРН) с учетом существующих земельных участков, сведения о которых внесены в ЕГРН. Красные линии разработаны согласно Приказу Минстроя Российской Федерации от 25.04.2017 № 742/пр «О порядке установления и отображения красных линий, обозначающих границы территорий, занятых линейными объектами и (или) предназначенных для размещения линейных объектов».

В проекте предполагается устройство зон действия публичных сервитутов, линии отступа от красных линий в целях определения мест допустимого размещения зданий, строений, сооружений.

2.4. Общее описание улично-дорожной сети

В существующем положении улично-дорожная сеть в рассматриваемой зоне строительства объекта представлена проездом, который примыкает к Колымскому шоссе в районе кольцевой развязки. Участок строительства по ось 1 (ПК 0+00-ПК 2+00) проходит по освоенной территории. Проектируемые оси проездов (ось 2-10) и большая часть ул. Ягодная (ось 1) проходят по неосвоенной территории горохового поля. Проектируемая трасса ул. Ягодная пересекает основную водную артерию г. Магадана – р. Магаданку. Протяженность участка строительства моста составляет 0,04 км.

На сегодняшний день ул. Ягодная заканчивается на пересечении с ул. Набережная реки Магаданки. Транспортное сообщение с территорией горохового поля обеспечено исключительно через Колымское шоссе и местные проезды.

2.5. Планируемые объекты на территории

В границах проектируемой территории предусмотрено расположение следующих объектов:

Инв. № подл	Подп. и дата				
	Взам. инв. №				
	Инв. № дубл.				
	Подп. и дата				
Ли	Куданов И.Н.				
	18.03.22				
	ППиМТ-1/2022				
	Лист				
Инв. № подл	Ли	Изм.	№ докум.	Подп.	Дата

В проекте предполагается устройство зон действия публичных сервитутов, линии отступа от красных линий в целях определения мест допустимого размещения зданий, строений, сооружений.

2.4. Общее описание улично-дорожной сети

В существующем положении улично-дорожная сеть в рассматриваемой зоне строительства объекта представлена проездом, который примыкает к Колымскому шоссе в районе кольцевой развязки. Участок строительства по ось 1 (ПК 0+00-ПК 2+00) проходит по освоенной территории. Проектируемые оси проездов (ось 2-10) и большая часть ул. Ягодная (ось 1) проходят по неосвоенной территории горохового поля. Проектируемая трасса ул. Ягодная пересекает основную водную артерию г. Магадана – р. Магаданку. Протяженность участка строительства моста составляет 0,04 км.

На сегодняшний день ул. Ягодная заканчивается на пересечении с ул. Набережная реки Магаданки. Транспортное сообщение с территорией горохового поля обеспечено исключительно через Колымское шоссе и местные проезды.

2.5. Планируемые объекты на территории

В границах проектируемой территории предусмотрено расположение следующих объектов:

					Лист
		Куданов И.Н.		18.03.22	
Ли	Изм.	№ докум.	Подп.	Дата	

- начальный пункт – ПК 0+00 (соответствует ПК 6+63.0 «Ось 1»);
 - конечный пункт – ПК 4+09,1 (соответствует ПК 0+14.8 «Ось 7»).
- по трассе «Ось 7»
- начальный пункт – ПК 0+00;
 - конечный пункт – ПК 3+04,1.
- по трассе «Ось 8»
- начальный пункт – ПК 0+00 (соответствует ПК 2+88.8 «Ось 7»);
 - конечный пункт – ПК 4+67,6.
- Общая протяженность участков строительства – 1,181 км.

2.10. Внутриквартальные дороги 5 этап (ось 11)

Внутриквартальные дороги классифицируются как улицы в зонах жилой застройки.

Границы работ по участку строительства для основной оси принят: по трассе «Ось 11»

- начальный пункт – ПК0+00 (соответствует ПК 8+85 «Ось 1»);
- конечный пункт – 2+20,8.

Общая протяженность участков строительства – 0,221 км.

2.11. Пешеходная зона (прогулочная)

Пешеходные дорожки и велодорожки обустраиваются вдоль проектируемой уличной дорожной сети.

Инв. № подл.	Подп. и дата	Взам. инв. №	Инв. № дубл.	Подп. и дата						
Ли	Изм.	№ докум.	Подп.	Дата	ППиМТ-1/2022					Лист

2.12. Прогнозы интенсивности движения

Пропускная способность улично-дорожной сети определена согласно ОДМ 218.2.020-2012 «Методические рекомендации по оценке пропускной способности автомобильных дорог» и СП 396.1325800.2018 «Улицы и дороги населенных пунктов. Правила градостроительного проектирования».

Используя данные проекта планировки территории для размещения микрорайона в районе горохового поля в г. Магадане, утвержденного управлением архитектуры и градостроительства Магаданской области от 14.02.2020 № 10-о была спрогнозирована интенсивность движения на разрабатываемой УДС.

Уровни загрузки, проектируемой и прилегающей к ней улично-дорожной сети на 2022 год, а также на перспективный период, равный 15 годам, не превышают 0,7. Основные технические параметры улично-дорожной сети представлены в таблице 1.

Инв. № подл	Подп. и дата				Лист
	Взам. инв. №				
	Инв. № дубл.				
	Подп. и дата				
Ли	Изм.	№ докум.	Подп.	Дата	ППиМТ-1/2022
		Куданов И.Н.		18.03.22	

Инв. № подл.	Подп. и дата	Взам. инв. №	Инв. № дубл.	Подп. и дата

Изм.				
Лист				
№ докум.	кудазов И.Н.			
Подп.				
Дата				
ПЛУМТ-1/2022				
				Лист

2.13. Основные технические параметры улично-дорожной сети

Таблица 1

Параметры	Магистральная улица (ул. Ягодная)	Внутриквартальные дороги 1 этап (ось 3, ось 9, ось 10)	Внутриквартальные дороги 2 этап (ось 2, ось 4, ось 5)	Внутриквартальные дороги 3 этап (ось 12)	Внутриквартальные дороги 4 этап (ось 6, ось 7, ось 8)	Внутриквартальные дороги 5 этап (ось 11)	Пешеходная зона (прогулочная)
Категория дороги	Магистральная улица общегородского значения 3-го класса.	улицы в зонах жилой застройки	улицы в зонах жилой застройки	улицы в зонах жилой застройки	улицы в зонах жилой застройки	улицы в зонах жилой застройки	-
Протяженность, км	1,535	0,675	0,631	0,189	1,181	0,221	0,437
Количество сооружений							
мостов							
путепроводов для автомобильного движения	1 0	0 0	0 0	0 0	0 0	0 0	-
путепроводов для железнодорожного движения							

Инв. № подл.	Подп. и дата	Взам. инв. №	Инв. № дубл.	Подп. и дата

Изм.				
Лист				
№ докум.	Куданов И.Н.			
Подп.				
Дата				
ПЛУМТ-1/2022				
				Лист

2.14. Технические показатели ливневой канализации

Таблица 2

№ п/п	Наименование объекта	Описание и основные характеристики
1	Квартальный самотечный ливневой канализационный коллектор для транспортировки поверхностных сточных вод в проектируемые локальные очистные сооружения ЛОС1	Материал труб: (ПЭ SN10-SN16) Диаметр: (не менее 250-500мм) Протяженность: (не менее 1,05км)
2	Квартальный самотечный ливневой канализационный коллектор для транспортировки поверхностных сточных вод в проектируемые локальные очистные сооружения ЛОС2	Материал труб: (ПЭ SN10-SN16) Диаметр: (не менее 250-500мм) Протяженность: (не менее 0,960км)
3	Квартальный самотечный ливневой канализационный коллектор для транспортировки поверхностных сточных вод в проектируемые локальные очистные сооружения ЛОС3	Материал труб: (ПЭ SN10-SN16) Диаметр: (не менее 250-900мм) Протяженность: (не менее 2,80км)
4	Регулирующие резервуары ЛОС1	Общий объем (не менее 550 м3)
5	Очистные сооружения ливневых вод ЛОС1	Производительность (не менее 13 м³/час)
6	Канализационная насосная станция КНС1	Производительность (не менее 2000 м³/сут)
7	Регулирующие резервуары ЛОС2	Общий объем (не менее 800 м3)
8	Очистные сооружения ливневых вод ЛОС2	Производительность (не менее 20 м³/час)
9	Канализационная насосная станция КНС2	Производительность (не менее 3000 м³/сут)
10	Регулирующие резервуары ЛОС3	Общий объем (не менее 1800 м3)
11	Очистные сооружения ливневых вод ЛОС3	Производительность (не менее 50 м³/час)
12	Канализационная насосная станция КНС3	Производительность (не менее 14000 м³/сут)