



Магаданская городская Дума

РЕШЕНИЕ

от _____ № _____
город Магадан

**О внесении изменений в Правила благоустройства и содержания
территории муниципального образования «Город Магадан»**

В целях совершенствования нормативной правовой базы муниципально-
го образования «Город Магадан», руководствуясь статьями 31 и 45 Устава му-
ниципального образования «Город Магадан»,
Магаданская городская Дума

РЕШИЛА:

1. Внести в Правила благоустройства и содержания территории муницип-
ального образования «Город Магадан», утвержденные решением Мага-
данской городской Думы от 03 марта 2015 № 5-Д (с изменениями, внесенными
решениями Магаданской городской Думы от 23 июня 2015 года № 32-Д, от 08
сентября 2015 года № 50-Д, от 18 апреля 2016 года № 22-Д, от 02 декабря 2016
года № 97-Д, от 02 декабря 2016 года № 98-Д, от 27 апреля 2017 года № 30-Д,
от 27 апреля 2017 года № 32-Д, от 15 сентября 2017 года № 69-Д, от 27 декабря
2017 года № 97-Д, от 06 марта 2018 года № 115-Д, от 15 июня 2018 года № 157-
Д, от 14 сентября 2018 года № 174-Д, от 11 сентября 2019 года № 62-Д, от 16
марта 2020 года № 3-Д) следующие изменения:

1.1. Абзац восьмой пункта 1.1 изложить в новой редакции:

«– приказом Министерства строительства и жилищно-коммунального хозяйства Российской Федерации от 16.12.2016 № 972/пр «Об утверждении СП 82.13330 «СНиП III-10-75 Благоустройство территорий»;».

1.2. Абзац девятый пункта 1.1 изложить в новой редакции:

«– приказом Министерства строительства и жилищно-коммунального хозяйства Российской Федерации от 30.12.2016 № 1034/пр «Об утверждении СП 42.13330 «СНиП 2.07.01-89* Градостроительство. Планировка и застройка городских и сельских поселений»;»

1.3. Пункт 1.1 дополнить восемнадцатым абзацем следующего содержания:

«– постановлением Правительства РФ от 12.11.2016 № 1156 «Об обращении с твердыми коммунальными отходами и внесении изменения в постановление Правительства Российской Федерации от 25 августа 2008 г. № 641»;».

1.4. Пункт 2.1 изложить в новой редакции:

«2.1. В настоящих Правилах применяются следующие основные понятия:

1) брошенный разукомплектованный автотранспорт – транспортные средства, оставленные собственником с целью отказа от права собственности на них или по другим причинам, или собственник которых неизвестен, находящиеся на тротуаре, на придомовых территориях, на проезжей части дорог без движения и имеющие признаки брошенных, а именно: аварийные, механически поврежденные транспортные средства либо частично или полностью разукомплектованные;

2) восстановление зеленых насаждений – высадка равноценных зеленых насаждений взамен поврежденных, уничтоженных либо перенос зеленых насаждений на другое место;

3) восстановительная стоимость – стоимостная оценка зеленых насаждений, устанавливаемая для учета их ценности при повреждении или уничтожении, включая расходы на создание и содержание зеленых насаждений;

4) временно расположенные (некапитальные нестационарные) объекты – сооружения сезонного или вспомогательного назначения, в том числе летние павильоны, торговые павильоны из легковозводимых конструкций, металлоконструкций без заглубленных фундаментов и подземных сооружений (теплицы, парники, беседки и другие подобные сооружения, в том числе объекты мелкорозничной торговли, включая машины и прицепы, с которых ведется торговля, объекты бытового обслуживания и питания, остановочные

павильоны, наземные туалетные кабины (биотуалеты), боксовые гаражи) и иные объекты некапитального характера;

5) вывеска – информационная конструкция, предназначенная как средство наружной информации для доведения до потребителей информации, указание которой является обязательным в соответствии с Федеральным законом «О защите прав потребителей», а именно информации о наименовании организации, месте ее нахождения, адресе и режиме работы;

6) газон – не имеющая твердого покрытия поверхность участка земли, имеющая ограничение в виде бортового камня (поребрика, бордюра), иного искусственного или естественного ограничения, покрытая травянистой и (или) древесно-кустарниковой растительностью естественного или искусственного происхождения либо предназначенная для озеленения;

7) дворовая территория – совокупность территорий, прилегающих к многоквартирным домам, с расположенными на них объектами, предназначенными для обслуживания и эксплуатации таких домов, и элементами благоустройства этих территорий, в том числе парковками (парковочными местами), тротуарами и автомобильными дорогами, включая автомобильные дороги, образующие проезды к территориям, прилегающим к многоквартирным домам;

8) дерево – многолетнее растение с четко выраженным стволом, несущими боковыми ветвями и верхушечным побегом;

9) жидкие бытовые отходы - фекальные отходы нецентрализованной канализации;

10) зеленые насаждения – совокупность древесных, кустарниковых и травянистых растений на территории, определенной настоящими Правилами;

11) индивидуальная застройка – группы индивидуальных жилых домов с прилегающей территорией (земельными садово-огородными участками и/или палисадниками, надворными хозяйственными и иными постройками), участки регулярной малоэтажной застройки усадебного типа;

12) информационная конструкция – объект благоустройства, выполняющий функцию информирования населения муниципального образования «Город Магадан»;

13) информационное поле – часть информационной конструкции, предназначенная для распространения информации;

14) киоск – одноэтажное строение облегченного (сборно-разборного) типа без фундамента для организации торговой или иной коммерческой деятельности, оснащенное торговым или иным оборудованием, не имеющее

торгового зала (зала оказания услуг) и помещений для хранения товаров, рассчитанное на одно рабочее место;

15) компенсационная стоимость – расчет при незаконном сносе зеленых насаждений на основании показателя восстановительной стоимости зеленых насаждений с учетом коэффициентов, отражающих качественное состояние и социально-экологическую значимость зеленых насаждений;

16) консоль – архитектурный элемент, горизонтально выступающий из стены;

17) кустарник – многолетнее растение, ветвящееся у самой поверхности почвы (в отличие от деревьев) и не имеющее во взрослом состоянии главного ствола;

18) ливневая канализация – инженерное сооружение, включающее систему трубопроводов, коллекторов, каналов и сооружений на них для пропуска (сброса, приема и отведения): сточных вод, производственных вод от полива, мытья улиц и транспортных машин; отвода поверхностных вод с территорий предприятий, учреждений, организаций и из систем внутренних водостоков зданий, строений, сооружений; приема воды из дренажных систем; приема производственных вод, допускаемых к пропуску без специальной очистки;

19) малые архитектурные формы – элементы монументально-декоративного оформления, устройства для оформления мобильного и вертикального озеленения, водные устройства, городская мебель, урны, коммунально-бытовое, техническое и осветительное оборудование на территории муниципального образования;

20) незаконный снос зеленых насаждений – снос зеленых насаждений без предварительного оформления разрешительных документов, а также с нарушением требований, установленных настоящими Правилами;

21) несанкционированная свалка отходов – самовольный (несанкционированный) сброс (размещение) или складирование твердых коммунальных отходов (ТКО), крупногабаритных отходов (КГО), отходов производства и строительства, другого мусора, образованного в процессе деятельности юридических лиц независимо от их организационно-правовых форм, индивидуальных предпринимателей, физических лиц на территории, не предназначенной для размещения на ней отходов;

22) общественные туалеты – сооружения (стационарные, передвижные, биотуалеты), отвечающие санитарно-гигиеническим требованиям с соответствующим оборудованием и инвентарем, в том числе урнами, туалетной бумагой, крючками для верхней одежды, и предназначенные для

оказания санитарно-гигиенических услуг населению как на платной, так и бесплатной основе;

23) объект улично-дорожной сети – элемент транспортной инфраструктуры города, располагающийся на территории общего пользования, определенной «красными линиями», основным назначением которого является движение транспорта и пешеходов;

24) объекты благоустройства территории – территории муниципального образования «Город Магадан», на которых осуществляется деятельность по благоустройству, в том числе:

- детские площадки, спортивные и другие площадки отдыха и досуга;
- площадки для выгула собак;
- площадки автостоянок;
- улицы (в том числе пешеходные) и дороги;
- парки, скверы, иные зеленые зоны;
- площади, набережные и другие территории;
- технические зоны транспортных, инженерных коммуникаций, водоохранные зоны;
- контейнерные площадки;

25) остановочная площадка – благоустроенный участок территории, примыкающий к дорожному полотну, используемый для организации ожидания, высадки и посадки пассажиров, остановки пассажирского транспорта;

26) остановочный павильон – строение облегченного (сборно-разборного) типа без фундамента, предназначенное для укрытия пассажиров, ожидающих прибытия общественного транспорта, от неблагоприятных погодных-климатических факторов (осадки, ветер и т.п.);

27) остановочный пункт – место остановки транспортных средств по маршруту регулярных перевозок, оборудованное для посадки (высадки) пассажиров и ожидания транспортных средств;

28) павильон – одноэтажное строение облегченного (сборно-разборного) типа без фундамента, оснащенное торговым или иным оборудованием, имеющее торговый зал (зал оказания услуг) и помещения для хранения товарного или иного запаса, рассчитанное на одно или несколько рабочих мест;

29) повреждение газона – причинение вреда растительному покрытию газона, не влекущего за собой прекращение его роста, в том числе механическое повреждение покрытия, корневой системы, живого надпочвенного покрова, загрязнение покрытия либо почвы в корневой зоне

газона, поджог, воздействие химическими веществами, вытаптывание (заезживание);

30) повреждение зеленых насаждений – причинение вреда зеленым насаждениям, не влекущее за собой прекращение их роста, в том числе механическое повреждение ветвей, корневой системы, нарушение целостности коры, живого надпочвенного покрова, загрязнение зеленых насаждений либо почвы в корневой зоне вредными веществами, поджог, воздействие химическими веществами, вытаптывание (заезживание);

31) придомовая территория многоквартирного дома (общая территория группы жилых домов) – земельный участок, на котором расположен многоквартирный дом, с элементами озеленения и благоустройства, иными объектами, предназначенными для обслуживания и эксплуатации этого дома;

32) принцип комфортной организации пешеходной среды – создание в муниципальном образовании условий для приятных, безопасных, удобных пешеходных прогулок;

33) принцип функционального разнообразия – насыщенность территории микрорайона (квартала, жилого комплекса) разнообразными социальными и коммерческими сервисами;

34) разрешенный снос зеленых насаждений – снос зеленых насаждений, проведенный в соответствии с порядком, установленным настоящими Правилами;

35) реставрация фасадов – комплекс строительных работ по восстановлению архитектурного облика объектов;

36) световой короб – индивидуальная конструкция, представляющая собой объемную конструкцию с лицевой поверхностью, пропускающей свет, оснащенную внутренними элементами подсветки;

37) снос зеленых насаждений – вырубка (уничтожение) зеленых насаждений, а также любое причинение вреда, влекущее прекращение роста и жизнедеятельности насаждений;

38) содержание территории – система санитарной очистки и уборки территории муниципального образования «Город Магадан»;

39) содержание фасадов – ремонт и восстановление наружных ограждающих конструкций, архитектурных деталей и элементов фасадов с заменой конструктивных элементов без изменения архитектурного решения фасадов;

40) соглашение по содержанию территории (далее – Соглашение) – документ, определяющий границы благоустройства, содержания и уборки

прилегающей и придомовой территории, входящей в состав общего имущества многоквартирного дома;

41) спортивная площадка – специально оборудованная территория, предназначенная для занятий физкультурой и спортом всех возрастных групп населения;

42) стоянка автотранспорта (далее – автостоянка) – сооружение или огороженная открытая площадка, предназначенная для временного или длительного хранения (стоянки) автомобилей;

43) строительный мусор – отходы, образующиеся в результате строительства, текущего и капитального ремонта зданий, сооружений, жилых и нежилых помещений;

44) торговый остановочный комплекс – объект транспортной инфраструктуры, являющийся составной частью улично-дорожной сети муниципального образования «Город Магадан», обеспечивающий безопасность дорожного движения и организацию транспортного обслуживания населения; является временным (некапитальным) объектом, в состав которого входят: павильон, навес или иной конструктивный элемент, предназначенный для укрытия пассажиров, ожидающих прибытия общественного транспорта, от неблагоприятных погодных-климатических факторов, а также киоск или павильон для коммерческого использования;

45) уборка территорий – комплекс мероприятий, связанных с регулярной очисткой, сбором, вывозом в специально отведенные места отходов производства и потребления, мусора, снега, льда, а также иные мероприятия, направленные на обеспечение экологического и санитарно-эпидемиологического благополучия населения и охрану окружающей среды;

46) улично-дорожная сеть – система транспортной инфраструктуры города, формирующая его планировочную структуру. Улично-дорожная сеть представляет собой единую непрерывную сеть улиц, дорог, площадей, тротуаров, парковок, остановочных площадок, а также иных элементов, предназначенную для осуществления транспортных и иных коммуникаций как внутри города, так и выходы на внешние направления за пределы города. Улично-дорожная сеть связывает между собой все элементы планировочной структуры города, а также объекты внутри планировочных районов. Понятия объектов улично-дорожной сети применяются в настоящих Правилах в соответствии с нормами градостроительного законодательства и Федерального закона от 8 ноября 2007 года № 257-ФЗ «Об автомобильных дорогах и о дорожной деятельности в Российской Федерации и о внесении изменений в отдельные законодательные акты Российской Федерации»;

47) урны – малые архитектурные формы, представляющие собой небольшие емкости для сбора твердых коммунальных отходов, мусора, устанавливаемые на территориях общего пользования, в том числе улицах города, площадях, набережных, скверах, бульварах, парках, у зданий, домов, строений, сооружений, а также у производственных, административных, офисных, торговых и иных объектов;

48) фальшфасад (псевдофасад) – конструкция из металлического каркаса, закрепленная к фасаду здания (строения, сооружения) и натянутого на этот каркас баннера с изображением фасада (фальшфасад возможно монтировать на строительные леса);

49) фасады зданий, строений, сооружений, многоквартирных домов – совокупность наружных конструкций и элементов (стены, навесы, балконы, лоджии, эркеры, витрины, козырьки, карнизы, водосточные трубы, лепные архитектурные детали, поверхность крыш, включая ниши, террасы, наружные лестницы, ограждения и защитные решетки, окна, ставни, пристроенные к фасаду элементы (входные группы, спуски в подвалы, оконные приямки), отстоики для дождевых и талых вод, входные двери;

50) цветник – площадка или иной декоративный элемент благоустройства, покрытый однолетними или многолетними цветочными культурами или предназначенный для этого.».

1.5. Дополнить пунктом 2.2 следующего содержания:

«2.2. Иные понятия, употребляемые в настоящих Правилах, применяются в значениях, используемых в федеральном законодательстве.».

1.6. Подпункт 8 пункта 3.6 изложить в новой редакции:

«8) обеспечить проведение дератизации и дезинфекции в местах общего пользования, подвалах, технических подпольях, чердаках зданий (строений), включая жилые дома, а также уборку мусора (в том числе отходы жизнедеятельности животных и птиц) с крыш;».

1.7. Пункт 5.4.2 дополнить подпунктом 14 следующего содержания:

«14) заключить договор со специализированной организацией на оказание услуг по вывозу и приему жидких бытовых отходов в централизованную систему канализации.».

1.8. Подпункт 6 пункта 5.5.2 изложить в новой редакции:

«5) на ограждениях строительных площадок в обязательном порядке должен быть размещен информационный щит (паспорт) строительного объекта, отвечающий требованиям СП 48.13330.2019. Свод правил. Организация строительства. СНиП 12-01-2004, с информацией на щите размером не менее 1,2 х 1,5 метра: наименования объекта, сроков начала и

окончания работ, схемы объекта; наименования застройщика (технического заказчика); представителя застройщика (технического заказчика) - должностного лица, отвечающего за ведение строительного контроля; исполнителя работ (подрядной организации, генеральной подрядной организации) - инициалы, фамилия, должность, номер в национальном реестре специалистов и номера телефонов лица, ответственного за организацию работ по строительству, реконструкции, капитального ремонта, сносу объекта; представителя органа государственного строительного надзора или местного самоуправления, курирующего строительство; ответственного представителя проектной организации - должностное лицо, отвечающее за ведение авторского надзора, в случаях, когда он выполняется.».

1.9. В пункте 6.7 аббревиатуру «КГМ» заменить аббревиатурой «КГО».

1.10. Пункт 7.1.7. изложить в новой редакции:

«7.1.7. На всех жилых, административных, производственных и общественных зданиях, в соответствии с разделом 10 «Знаки адресации» настоящих Правил, должны быть вывешены указатели наименования улиц и номера домов в соответствии с образцами, установленными нормативными актами муниципального образования «Город Магадан», с подсветкой в темное время суток, а на многоквартирных домах - дополнительно с номерами подъездов (входная группа) и квартир, которые должны содержаться в чистоте и исправном состоянии. Входные группы многоквартирных жилых домов должны быть оборудованы информационными досками размером 500 x 700 мм.».

1.11. Пункт 7.1.8 изложить в новой редакции:

«7.1.8. Рекламные конструкции (в том числе информационные поля рекламных конструкций) должны содержаться в надлежащем и технически исправном состоянии. Собственники рекламных конструкций, входных групп, не входящих в состав общего имущества собственников помещений многоквартирного жилого дома, принимают необходимые меры по сохранности вышеперечисленных конструкций при очистке кровли дома в зимний период.».

1.12. Подпункт 6 пункта 7.1.14 изложить в новой редакции:

«б) нарушение установленных требований по размещению указателей улиц, знаков адресации;».

1.13. В пункте 7.2.1.10 слова «, высокое качество художественного решения и исполнения» исключить.

1.14. В пункте 7.2.4.4 слова «4) на угловой части фасада.» заменить словами «5) на угловой части фасада.».

1.15. Абзац 2 пункта 7.4.16 изложить в новой редакции:

«Праздничное оформление включает размещение национальных флагов, лозунгов, аншлагов, гирлянд, установку декоративных элементов и композиций, стендов, киосков, трибун, эстрад, а также устройство праздничной иллюминации.».

1.16. В пункте 7.4.21 слова «Свода правил СП 52.13330.2011 «СНиП 23-05-95*. Естественное и искусственное освещение» заменить словами «СП 52.13330.2016. Свод правил. Естественное и искусственное освещение. Актуализированная редакция СНиП 23-05-95*».

1.17. Раздел 6 главы 7 изложить в следующей редакции:

«Раздел 6.

Зеленые насаждения

7.6.1. Градостроительная деятельность на территории муниципального образования «Город Магадан» основана на принципе максимального сохранения зеленых насаждений на территории муниципального образования «Город Магадан».

7.6.2. Создание новых объектов озеленения на территории муниципального образования «Город Магадан» осуществляется в соответствии с Генеральным планом муниципального образования «Город Магадан», Правилами землепользования и застройки муниципального образования «Город Магадан» и СП 42.13330.2016. Свод правил. Градостроительство. Планировка и застройка городских и сельских поселений. Актуализированная редакция СНиП 2.07.01-89, а также на основании проектов, утвержденных в установленном порядке.

При создании элементов озеленения учитываются принципы организации комфортной пешеходной среды, комфортной среды для общения, насыщения востребованных жителями общественных пространств элементами озеленения, а также создания на территории зеленых насаждений благоустроенной сети пешеходных и велосипедных дорожек, центров притяжения людей.

Работы по озеленению планируются в комплексе и в контексте общего зеленого «каркаса» территории муниципального образования «Город Магадан», обеспечивающего для всех жителей доступ к неурбанизированным ландшафтам, возможность для занятий спортом и общения, физический комфорт и улучшения визуальных и экологических характеристик городской среды.

7.6.3. К зеленым насаждениям на территории муниципального образования «Город Магадан» относятся:

- древесно-кустарниковая растительность хвойных и лиственных пород деревьев и кустарников, а также травянистые растения на земельных участках, находящихся в муниципальной собственности, земельных участках, не предоставленных на каком-либо праве, и на территориях общего пользования;

- древесно-кустарниковая растительность хвойных и лиственных пород деревьев и кустарников, а также травянистые растения на земельных участках, предоставленных на каком-либо праве в установленном законом порядке.

7.6.4. Охране в соответствии с настоящим Разделом подлежат все зеленые насаждения, расположенные на территории муниципального образования «Город Магадан» на земельных участках, находящихся в муниципальной собственности, либо собственность на которые не разграничена.

7.6.5. Юридические лица независимо от их организационно-правовых форм, индивидуальные предприниматели, физические лица обязаны принимать меры для сохранения зеленых насаждений, не допускать незаконные действия или бездействие, способные привести к сносу или повреждению зеленых насаждений расположенных на земельных участках, находящихся в муниципальной собственности, либо собственность на которые не разграничена.

7.6.6. Озеленение территорий общего пользования осуществляется ежегодно по планам благоустройства муниципального образования «Город Магадан».

7.6.7. Ответственным за содержание зеленых насаждений на территориях общего пользования (парки, скверы, сады, бульвары, уличное и магистральное озеленение) является МБУ города Магадана «Комбинат зеленого хозяйства», если иное не предусмотрено действующим законодательством или договором. Организации различных форм собственности, индивидуальные предприниматели и граждане, имеющие в собственности земельные участки, на которых расположены зеленые насаждения, осуществляют их содержание за счет собственных средств.

Лица, ответственные за содержание зеленых насаждений обязаны:

- 1) обеспечивать регулярные работы по уходу за зелеными насаждениями в соответствии с требованиями регламентов, правил и норм;

- 2) обеспечивать снос аварийных, старовозрастных, больных, потерявших декоративную ценность зеленых насаждений в соответствии с порядком,

установленным административным регламентом, если иное не предусмотрено действующим законодательством;

3) поддерживать на участках озеленения чистоту и порядок, не допускать их засорения бытовыми и промышленными отходами;

4) своевременно проводить мероприятия по выявлению и борьбе с вредителями и возбудителями заболеваний зеленых насаждений;

5) проводить обрезку кроны деревьев и кустарников в целях исключения контакта ветвей деревьев с токонесущими проводами, а также закрытия ими адресных таблиц домов, дорожных знаков, стрижку живой изгороди, не приводящую к потере декоративности и жизнеспособности зеленых насаждений;

6) проводить стрижку и покос газонов с обязательным удалением срезанной травы, обрезку краев газонов вдоль дорог, тротуаров, дорожек, площадок в соответствии с профилем данного газона, а также восстанавливать участки газонов, поврежденные или вытопанные, при необходимости оборудовать газоны газонными решетками или решетчатыми плитками для заезда и парковки автотранспорта;

7) при организации строительно-монтажных, ремонтных, земельно-планировочных работ в зоне произрастания зеленых насаждений принимать меры по их сбережению, в том числе:

- ограждать деревья и кустарники, производить охранительную обвязку стволов деревьев и связывание кроны кустарников;

- не допускать обнажения и повреждения корневой системы деревьев и кустарников;

- не допускать засыпку деревьев и кустарников грунтом и строительным мусором;

- деревья и кустарники, годные для пересадки, выкапывать и использовать при озеленении данного или другого объекта.

7.6.8. На территории муниципального образования «Город Магадан» запрещается:

1) повреждать и уничтожать зеленые насаждения, газоны, цветочные клумбы;

2) загрязнять газоны, а также складировать на них строительные и другие материалы, тару, отходы и мусор, снег, скол асфальта, льда с очищаемых территорий;

3) сбрасывать с крыш зданий и сооружений снег, строительные материалы и отходы производства и потребления на участки, занятые

зелеными насаждениями, без принятия мер, обеспечивающих сохранность деревьев и кустарников;

4) допускать касание ветвей деревьев токонесущими проводами, закрытие ими адресных таблиц домов, дорожных знаков;

5) сжигать опавшую листву и сухую траву, совершать иные действия, создающие пожароопасную обстановку;

6) подвешивать на деревьях посторонние предметы, забивать в стволы деревьев гвозди, прикреплять рекламные изделия, электропровода, колючую проволоку и другие ограждения, которые могут повредить деревья;

7) устанавливать рекламные щиты, опоры освещения на расстоянии менее трех метров от стволов деревьев;

8) оставлять пни после проведения работ по вырубке деревьев;

9) добывать из деревьев сок, смолу, делать надрезы и надписи на стволах и ветвях деревьев;

10) производить иные действия, способные нанести вред зеленым насаждениям, в том числе запрещенные настоящими Правилами и иными правовыми актами.

7.6.9. На земельных участках с зелеными насаждениями, находящихся в муниципальной собственности, а также расположенных на территориях общего пользования, запрещается:

1) устройство катков, организация подвижных спортивных игр (в том числе футбол, волейбол, городки) за исключением мест, специально отведенных для этих целей;

2) замусоривание, складирование отходов производства и потребления, предметов, оборудования, устройство несанкционированных свалок мусора;

3) самовольная разработка песка, глины, растительного грунта;

4) самовольная разбивка огородов;

5) проведение самовольной вырубки, нанесение механического и химического повреждения зеленым насаждениям, в том числе посыпка солью и полив химическим раствором;

6) сливание хозяйственно-фекальных и промышленных канализационных стоков, химических веществ;

7) разорение муравейников, ловля и уничтожение птиц и животных;

8) проведение земляных работ для прокладки инженерных сетей и коммуникаций без согласования в порядке, установленном административным регламентом.

7.6.10. Порядок сноса и восстановления зеленых насаждений.

7.6.10.1. Снос зеленых насаждений на земельных участках, находящихся в муниципальной собственности либо собственность на которые не разграничена, на территории муниципального образования «Город Магадан» разрешается в целях обеспечения условий для строительства, реконструкции объектов, расположенных на предоставленных в законном порядке земельных участках (аренда, постоянное бессрочное пользование и др.), при проведении земляных работ, а также в случаях произрастания растений с нарушением установленных строительных норм и правил, санитарных правил.

7.6.10.2. Для получения разрешения на снос зеленых насаждений на земельных участках, указанных в пункте 7.6.10.1 настоящих Правил, заинтересованные лица предоставляют в Департамент САТЭК мэрии города Магадана заявление о необходимости проведения сноса зеленых насаждений, составленное в письменной форме, с указанием информации о заявителе и лице, которое будет проводить снос зеленых насаждений, их почтовых адресов, места проведения работ, с приложением следующих документов:

- копия паспорта (для физических лиц);
- копии свидетельства о государственной регистрации юридического лица, свидетельства о постановке на учет в налоговом органе (для юридических лиц) или свидетельства о государственной регистрации физического лица в качестве индивидуального предпринимателя (для индивидуальных предпринимателей);
- копии правоустанавливающих документов на земельный участок, на котором будут проводиться работы по сносу зеленых насаждений, или согласие собственника (арендатора) земельного участка на работы по сносу зеленых насаждений, или разрешение на использование земель или земельного участка (в случаях, предусмотренных подпунктами 1 - 5 пункта 1 статьи 39.33 Земельного кодекса Российской Федерации);
- в случае строительства, реконструкции - копию согласованной проектной документации.

Документы, указанные в абзацах 3 и 4 настоящего пункта, предоставляются по инициативе заявителя.

7.6.10.3. Не требуется получение разрешения на снос зеленых насаждений, расположенных на земельных участках, находящихся в федеральной собственности, в собственности Магаданской области, в частной собственности.

Основанием для отказа в приеме заявления о необходимости проведения сноса зеленых насаждений и приложенных к нему документов служит расположение зеленых насаждений на земельных участках, находящихся в

федеральной собственности, в собственности Магаданской области, в частной собственности.

7.6.10.4. В течение десяти дней со дня принятия и регистрации заявления Департамент САТЭК мэрии города Магадана организует работу комиссии по обследованию зеленых насаждений, созданной постановлением мэрии города Магадана. Комиссия по обследованию зеленых насаждений производит обследование зеленых насаждений, подлежащих сносу, составляет акт обследования насаждений, рассчитывает размер восстановительной стоимости.

В течение пятнадцати дней со дня принятия и регистрации заявления Департамент САТЭК мэрии города Магадана принимает решение о выдаче разрешения на снос зеленых насаждений или об отказе в выдаче разрешения на снос зеленых насаждений.

Основанием для отказа в выдаче разрешения на снос зеленых насаждений служит:

- неполный или недостоверный состав сведений в заявлении и в представленных документах;
- земельный участок, на котором планируется провести работы по сносу зеленых насаждений, находится в федеральной собственности, в собственности Магаданской области, в частной собственности;
- зеленые насаждения расположены на особо охраняемых природных территориях;
- зеленые насаждения, занесены в Красную книгу Российской Федерации или Красную книгу Магаданской области.

В случае, когда указанные в абзацах шестом и седьмом данного пункта насаждения представляют непосредственную угрозу жизни и здоровью граждан Департамент САТЭК мэрии города Магадана принимает решение о выдаче разрешения на снос данных зеленых насаждений.

7.6.10.5. Разрешение на снос зеленых насаждений с приложением расчета размера восстановительной стоимости и реквизитами для зачисления денежных средств в доход бюджета муниципального образования «Город Магадан» или отказ в выдаче разрешения на снос зеленых насаждений направляется (вручается) заявителю в трехдневный срок с момента принятия соответствующего решения. Отказ в выдаче разрешения на снос зеленых насаждений может быть обжалован заявителем в досудебном (внесудебном) или судебном порядке в соответствии с действующим законодательством.

7.6.10.6 Размер восстановительной стоимости определяется в соответствии с методикой расчета восстановительной стоимости, на основании

акта осмотра и обследования территории с указанием снесенных или поврежденных зеленых насаждений.

Денежные средства в размере восстановительной стоимости при разрешенном сносе зеленых насаждений в течение 30 дней со дня выдачи разрешения на снос зеленых насаждений направляются в бюджет муниципального образования «Город Магадан».

7.6.10.7. Снос зеленых насаждений МБУ города Магадана «Комбинат зеленого хозяйства» в рамках выполнения муниципального задания осуществляется без начисления восстановительной стоимости.

7.6.10.8. В случае аварийной ситуации на объектах инженерных сетей благоустройства, требующих безотлагательного проведения ремонтных работ, производится вынужденный снос зеленых насаждений (при отсутствии возможности их сохранения и/или пересадки) без предварительного оформления разрешительных документов, с последующим их оформлением по факту сноса ответственным производителем аварийных работ в десятидневный срок.

7.6.10.9. В случаях незаконного сноса зеленых насаждений виновные лица привлекаются к административной ответственности. Виновные лица также возмещают компенсационную стоимость зеленых насаждений в соответствии с действующим законодательством. Расчет компенсационной стоимости зеленых насаждений определяется комиссией по обследованию зеленых насаждений в соответствии с методикой расчета восстановительной стоимости.

7.6.10.10. Проведение работ по восстановлению зеленых насаждений на земельных участках, находящихся в муниципальной собственности либо собственности на которые не разграничена, на территории муниципального образования «Город Магадан» осуществляется при наличии письменного согласования с Департаментом САТЭК мэрии города Магадана.

Восстановление зеленых насаждений в натуральной форме производится в вегетационный период, подходящий для посадки (посева) зеленых насаждений в открытый грунт в течении года с момента сноса или повреждения зеленых насаждений.

Восстановление зеленых насаждений производится в том же объеме и теми же породами зеленых насаждений.

7.6.10.11. Работы по сносу и восстановлению зеленых насаждений осуществляет МБУ города Магадана «Комбинат зеленого хозяйства» (на основании муниципального задания или соответствующего договора), а также организации различных форм собственности, индивидуальные

предприниматели и граждане, являющиеся собственниками земельных участков, на которых расположены зеленые насаждения, а также иные лица действующие на основании гражданско-правовых договоров.

7.6.10.12. Контроль за соблюдением порядка сноса и восстановления зеленых насаждений осуществляет Управление административно-технического контроля мэрии города Магадана.».

1.18. Пункт 7.7.5 изложить в новой редакции:

«7.7.5. Запрещается размещать рекламу на покрытии тротуаров, площадей, велосипедных дорожек, пешеходных зон и пешеходных дорожек. Запрещается производить расклейку афиш, объявлений, агитационных печатных материалов на стенах зданий, столбах, деревьях, на опорах наружного освещения и распределительных щитах, других объектах, не предназначенных для этих целей. Агитационные печатные материалы могут вывешиваться в специально оборудованных местах, а также на зданиях, сооружениях и других объектах с согласия собственников или владельцев указанных объектов.».

1.19. Пункт 7.10.7 изложить в новой редакции:

«7.10.7. Размещение рядом с номерным знаком выступающих консолей, а также наземных объектов, затрудняющих его восприятие, не допускается.».

1.20. Подпункт 7 пункта 7.11.4 исключить.

1.21. В пункте 7.12.2 слова «пунктом 7.12.3 настоящего Раздела» заменить словами «пунктом 7.12.3 настоящего Раздела»).

1.22. Абзац 5 пункта 7.12.5 изложить в новой редакции:

«- гарантийное обязательство по восстановлению нарушенного благоустройства после проведения земляных работ, подписанное заявителем;».

1.23. Изложить пункт 7.12.16 в новой редакции:

«7.12.16. Не допускаются плановые работы, связанные с разрушением твердого покрытия объектов благоустройства, в течение трех лет с момента окончания их строительства (реконструкции) или капитального ремонта.».

1.24. Изложить пункт 7.12.17 в новой редакции:

«7.12.17. Контроль за соблюдением порядка осуществления земляных работ, ликвидацией последствий разрывов в части исполнения сроков восстановительных работ осуществляет Управление административно-технического контроля мэрии города Магадана

Департамент САТЭК мэрии города Магадана еженедельно информирует Управление административно-технического контроля мэрии города Магадана о выданных разрешениях и принятых мерах по восстановлению нарушенного благоустройства.

Управление административно-технического контроля мэрии города Магадана еженедельно информирует главу муниципального образования, мэра города Магадана о принятых мерах по восстановлению нарушенного благоустройства после проведения земляных работ и земляных аварийно-восстановительных работ.

Лицо, получившее разрешение, в течение трех рабочих дней после окончания работ сдает выполненные работы по акту о закрытии траншеи после осуществления земляных работ, осуществления земляных (аварийно-восстановительных) работ (далее – акт о закрытии траншеи).

Акт приемки выполненных работ по восстановлению нарушенного благоустройства сдается лицом, получившим разрешение, в течение трех дней после восстановления нарушенного благоустройства после проведения земляных работ, земляных (аварийно-восстановительных) работ (далее – акт о приемке выполненных работ).».

1.25. В пункте 7.12.21 слова «СНиП 3-02.01-87, СНиП 2.07.01-89» заменить словами «СП 45.13330.2017. Свод правил. Земляные сооружения, основания и фундаменты. Актуализированная редакция СНиП 3.02.01-87, СП 42.13330.2016. Свод правил. Градостроительство. Планировка и застройка городских и сельских поселений. Актуализированная редакция СНиП 2.07.01-89*».

1.26. Пункт 7.12.23 изложить в новой редакции:

«7.12.23. Нарушенное благоустройство должно быть восстановлено организациями и гражданами, ответственными за осуществление земляных работ, в полном объеме в сроки в соответствии с требованиями настоящих Правил. В случае невозможности восстановления нарушенного благоустройства дорожного и тротуарного покрытия в установленные Правилами сроки необходимо содержать место производства земляных работ в соответствии с ГОСТ Р 50597-2017 до полного восстановления покрытия.».

1.27. В пункте 7.12.32 слово «СНиПами» заменить словами «Сводами правил».

1.28. Пункт 7.12.37 изложить в новой редакции:

«7.12.37. Департамент САТЭК мэрии города Магадана аннулирует выданное разрешение на осуществление земляных работ, земляных (аварийно-восстановительных) работ в случае выявления фактов несоответствия представленных для получения разрешения документов настоящим Правилам, нарушения условий осуществления земляных работ. Лицо, получившее разрешение на осуществление земляных работ, земляных (аварийно-восстановительных) работ, обязано восстановить нарушенное благоустройство,

автомобильных дорог и тротуаров в соответствии со своим гарантийным письмом.»).

1.29. Пункт 7.17.5 изложить в новой редакции:

«7.17.5. Спортивные площадки.

7.17.5.1. Оборудование спортивной площадки включает в себя: мостики-лесенки, турники, гимнастические комплексы, рукоходы, брусья, баскетбольные щиты, спортивные установки, футбольные ворота, уличные тренажеры, стойки волейбольные с сеткой и т.д.

7.17.5.2. Лицами, ответственными за благоустройство спортивных площадок, являются:

- юридические лица независимо от их организационно-правовых форм, индивидуальные предприниматели, физические лица, владеющие земельными участками, на которых размещены спортивные площадки, на праве собственности или на ином вещном праве;

- лица, получившие разрешение на размещение спортивных площадок в соответствии с постановлением Правительства Магаданской области от 27.02.2015 № 141-пп «Об утверждении Порядка и условий размещения объектов на землях или земельных участках, находящихся в государственной или муниципальной собственности, без предоставления земельных участков и установления сервитутов, публичного сервитута на территории Магаданской области».

7.17.5.3. В целях своевременного выявления ненадлежащего состояния спортивных площадок, лицами, ответственными за благоустройство спортивных площадок, проводятся следующие виды осмотров спортивных площадок:

- первичный осмотр и проверка оборудования перед приемкой работ по размещению элементов благоустройства, расположенных на спортивных площадках;

- регулярный визуальный осмотр, который позволяет обнаружить очевидные неисправности и посторонние предметы, представляющие опасность, вызванные использованием оборудования, неправильной эксплуатацией, климатическими условиями, актами вандализма. Регулярный визуальный осмотр проводится не реже одного раза в неделю;

- функциональный осмотр, который представляет собой детальный осмотр в целях проверки исправности, прочности и устойчивости оборудования, выявления степени износа элементов оборудования. Особое внимание уделяется скрытым, труднодоступным частям элементов

благоустройства, расположенных на площадках. Функциональный осмотр проводится один раз в месяц;

– сезонный основной осмотр, который представляет собой осмотр в целях оценки соответствия технического состояния оборудования спортивных площадок требованиям безопасности. В ходе сезонного основного осмотра определяются наличие гниения деревянных элементов, коррозии металлических элементов, влияние выполненных ремонтных работ на безопасность оборудования. Сезонный осмотр проводится два раза в год.

7.17.5.4. По результатам проведения осмотров составляется акт. В акте отражается информация о наличии или отсутствии неисправностей, подлежащих устранению, определяются характер и объем необходимых ремонтных работ, а также сроки их проведения.

7.17.5.5. В целях контроля периодичности, полноты и правильности выполняемых работ при осмотрах лицами, ответственными за благоустройство спортивных площадок, должны быть разработаны графики проведения осмотров спортивных площадок.

7.17.5.6. При обнаружении в процессе осмотра оборудования неисправностей, влияющих на безопасность оборудования, неисправности должны быть незамедлительно устранены лицами, ответственными за благоустройство спортивных площадок. Если это невозможно, эксплуатацию оборудования необходимо прекратить, либо оборудование должно быть демонтировано и удалено с площадки. При проведении мероприятий по демонтажу, участок спортивной площадки, на котором располагалось демонтированное оборудование, подлежит ограждению в целях безопасности.

7.17.5.7. В целях обеспечения безопасности граждан и содержания оборудования в технически исправном состоянии, лицами, ответственными за благоустройство спортивных площадок, проводятся мероприятия по поддержанию безопасности и качества функционирования оборудования и покрытий спортивной площадки, которые включают:

– техническое обслуживание – проверка и подтягивание креплений и узлов закрепления соединительных элементов; обновление окраски оборудования; обслуживание ударопоглощающих покрытий; смазка шарниров и подшипников; восстановление ударопоглощающих покрытий из сыпучих материалов и корректировку их уровня; обеспечение исправности ограждений оборудования; обеспечение чистоты элементов благоустройства, включая покрытие площадки. Перечень работ не является исчерпывающим. Лицами, ответственными за благоустройство спортивных площадок, составляется план технического обслуживания.

– профилактические ремонтные работы – замена крепежных деталей, сварочные работы, замена частей оборудования. Перечень работ не является исчерпывающим. Лица, производящие ремонтные работы, принимают меры по ограждению места производства работ, исключающему допуск посторонних лиц и получение ими травм.

7.17.5.8. Результаты осмотров спортивных площадок и проведения мероприятий по поддержанию безопасности и качества функционирования оборудования и покрытий спортивных площадок регистрируются в журнале, который хранится у лиц, ответственных за благоустройство спортивных площадок.

7.17.5.9. Вся эксплуатационная документация (паспорта, акты и графики осмотров, планы технического обслуживания, журнал и т.п.) подлежит постоянному хранению.

7.17.5.10. Для обеспечения безопасности на спортивной площадке лицами, ответственными за благоустройство спортивной площадки, разрабатываются и устанавливаются информационные таблички или доски, содержащие правила использования спортивного оборудования, возрастные требования, номера телефонов службы спасения и скорой помощи, а также номера телефонов для сообщения информации о неисправности и поломке оборудования.».

1.30. Главу 7 дополнить разделом 18 следующего содержания:

«Раздел 18 Требования к размещению информационных конструкций.

7.18.1. На территории муниципального образования «Город Магадан» допускается устанавливать информационные конструкции в соответствии с Порядком размещения информационных конструкций на территории муниципального образования «Город Магадан», согласно приложению № 5 к настоящим Правилам.

7.18.2. К установке информационных конструкций предъявляются следующие требования:

- эстетичность, функциональность, прочность, надежность, безопасность конструкции;

- соответствие характеру архитектурного и ландшафтного окружения элементов благоустройства территории.

7.18.3. Информационные конструкции должны содержаться в надлежащем и технически исправном состоянии. Собственники информационных конструкций, не входящих в состав общего имущества собственников помещений многоквартирного жилого дома, принимают необходимые меры по сохранности вышеперечисленных конструкций при

очистке кровли дома в зимний период.».

1.31. Подпункт «б» пункта 9.4 изложить в новой редакции:

«б) в приведении в соответствие с требованиями проектных решений фасадов, принадлежащих или арендуемых объектов;»

1.32. Дополнить Правила Приложением № 5, согласно Приложению № 1 к настоящему решению.

1.33. Приложения № 1 – 4 признать утратившими силу.

2. Настоящее решение вступает в силу после его официального опубликования (обнародования).

**Глава муниципального образования
«Город Магадан»**

Ю. Ф. Гришан

**Председатель Магаданской
городской Думы**

С.В. Смирнов

Приложение № 1
к решению Магаданской городской Думы
от _____ № _____

Приложение № 5
к Правилам благоустройства
и содержания территории
муниципального образования
«Город Магадан»

Порядок размещения информационных конструкций на территории муниципального образования «Город Магадан»

1. Общие положения

1. Настоящий порядок размещения информационных конструкций на территории муниципального образования «Город Магадан» (далее Порядок) разработан в целях достижения единообразия и улучшения внешнего архитек-

турно-художественного облика сложившейся застройки муниципального образования «Город Магадан» и определяет единые требования к типам, видам, техническим характеристикам и местам размещения информационных конструкций.

2. Типы информационных конструкций, располагаемых на зданиях, строениях, сооружениях.

1) Настенная конструкция располагается параллельно поверхности фасадов зданий, строений, сооружений и (или) их конструктивных элементов;

2) Консольная конструкция располагается перпендикулярно к поверхности фасадов зданий, строений, сооружений и (или) их конструктивных элементов;

3) Витринная конструкция располагается на внешней или внутренней стороне остекления витрины;

4) Крышные конструкции располагаются на крыше зданий, строений, сооружений.

3. Виды информационных конструкций на территории муниципального образования «Город Магадан», располагаемых на зданиях, сооружениях, строениях.

3.1. Настенные конструкции размещаются в виде единичной конструкции и (или) комплекса идентичных взаимосвязанных элементов одной информационной конструкции (Приложение № 1).

3.2. Консольные конструкции размещаются только в виде единичной конструкции (Приложение № 17).

3.3. Витринные конструкции, размещаемые организацией, индивидуальным предпринимателем в витрине на внешней и (или) с внутренней стороны остекления витрины, признаются комплексом идентичных и (или) взаимосвязанных элементов единой информационной конструкции в случае их размещения в соответствии с требованиями настоящего Порядка в более чем одной витрине (Приложения № 18, № 19).

3.4. Крышные конструкции, размещаемые организацией, индивидуальными предпринимателями на крыше зданий, строений, сооружений в виде отдельных элементов информационного поля или художественных элементов (Приложения № 20, № 21, № 22, № 23).

4. Требования к размещению конструкций.

Организации, индивидуальные предприниматели осуществляют размещение конструкций на плоских участках фасада, свободных от архитектурных элементов, исключительно в пределах площади внешних поверхностей зданий, строений, сооружений, соответствующей фактическим размерам занимаемых

данными организациями, индивидуальными предпринимателями помещений. Требование настоящего пункта не распространяется на случаи размещения конструкций на торговых, развлекательных центрах организациями, индивидуальными предпринимателями, местом фактического нахождения или осуществления деятельности которых являются указанные торговые, развлекательные центры, а также случаи размещения конструкций организаций, расположенных в подвальных или цокольных этажах.

Конструкции, содержащие сведения об ассортименте блюд, напитков и иных продуктов питания, предлагаемых при предоставлении ими указанных услуг, в том числе с указанием их массы/объема и цены (меню), в виде настенной конструкции, размещаются на плоских участках фасада, свободных от архитектурных элементов, непосредственно у входа (справа или слева) в помещение (Приложение № 10) или на входных дверях в него, не выше уровня дверного проема (Приложение № 2).

4.1. При размещении на одном фасаде здания, строения, сооружения одновременно настенных конструкций нескольких организаций, индивидуальных предпринимателей указанные конструкции размещаются в один высотный ряд на единой горизонтальной линии (на одном уровне, высоте) (Приложение № 4).

4.2. Настенные, консольные, витринные и крышные конструкции состоят из информационного поля (текстовая часть) - буквы, буквенные символы, аббревиатура, цифры, и могут включать следующие элементы:

- декоративно-художественные элементы - логотипы, знаки, символы, декоративные элементы фирменного стиля;
- элементы крепления;
- подложку.

Высота конструкции не должна превышать 0,50 м. Допускается размещение текста вывески в две строки при условии, что общая высота такой вывески не превышает 0,75 м (с учетом высоты выносных элементов строчных и прописных букв за пределами размера основного шрифта). Цветовое решение конструкции должно содержать не более трех цветов.

В случае если конструкция представляет собой объемные символы без использования подложки, высота вывески не должна превышать 0,75 м (с учетом высоты выносных элементов строчных и прописных букв за пределами размера основного шрифта (не более 0,50 м), а также высоты декоративно-художественных элементов) (Приложения № 5, № 6).

4.3. На настенной конструкции может быть организована подсветка.

Подсветка настенной конструкции должна иметь немерцающий приглушенный свет, не создавать прямых направленных лучей в окна жилых помещений.

4.4. Настенные конструкции, размещаемые на фасадах зданий, строений, сооружений, должны соответствовать следующим требованиям:

1) Настенные конструкции размещаются над входом или окнами помещений, на единой горизонтальной оси с иными настенными конструкциями, установленными в пределах фасада, на уровне линии перекрытий между первым и вторым этажами либо ниже указанной линии. Если горизонтальная ось настенной конструкции находится на уровне линии перекрытия, то текстовая часть, декоративно-художественные элементы настенной конструкции, подложка могут частично располагаться выше линии перекрытия, при этом элементы крепления настенной конструкции к стене не должны располагаться выше линии перекрытия (отметки верха перекрытия) (Приложение № 4).

В случае если помещения, располагаются в подвальных или цокольных этажах зданий, строений, сооружений и отсутствует возможность размещения настенной конструкции, допускается:

- размещение настенной конструкции над входом и (или) окнами подвального или цокольного этажа, но не ниже 0,60 м от уровня земли до нижнего края настенной конструкции и не выше нижнего края окон или витражного остекления первого этажа. При этом настенная конструкция не должна выступать от плоскости фасада более чем на 0,10 м;

- размещение настенной конструкции на единой горизонтальной оси с иными настенными конструкциями, установленными в пределах фасада, на уровне линии перекрытий между первым и вторым этажами либо ниже указанной линии, при условии согласования размещения настенной конструкции с собственником (собственниками) помещения первого этажа, в границах помещения которого будут установлены элементы крепления настенной конструкции к стене (Приложение № 7).

2) Максимальный размер настенных конструкций, размещаемых организациями, индивидуальными предпринимателями на фасадах зданий, строений, сооружений, не должен превышать:

- по высоте - 0,50 м, за исключением размещения настенной конструкции на фризе;

- по длине - 70 процентов от длины фасада, соответствующей занимаемым данными организациями, индивидуальными предпринимателями помещениям, но не более 15 м для единичной конструкции (Приложение № 3).

При размещении настенной конструкции в пределах 70 процентов от длины фасада в виде комплекса идентичных взаимосвязанных элементов (информационное поле (текстовая часть) и декоративно-художественные элементы) максимальный размер каждого из указанных элементов не должен превышать 10 м в длину (Приложение № 9).

Максимальный размер настенных конструкций, содержащие сведения об ассортименте блюд, напитков и иных продуктов питания, предлагаемых при предоставлении ими указанных услуг, в том числе с указанием их массы/объема и цены (меню) (Приложение № 10), не должны превышать:

- по высоте - 0,80 м;
- по длине - 0,60 м.

Крайняя точка элементов настенной конструкции не должна находиться на расстоянии более чем 0,20 м от плоскости фасада (Приложение № 11).

В случае расположения на одном фасаде здания, строения, сооружения нескольких настенных конструкций, указанные конструкции располагаются в одной плоскости относительно вертикальной плоскости фасада, на котором они размещены (Приложение № 4).

3) При наличии на фасаде здания, строения, сооружения фриза настенная конструкция размещается исключительно на фризе в соответствии со следующими требованиями:

- настенные конструкции, допускаемые к размещению на фризе, представляют собой объемные символы (без использования подложки либо с использованием подложки), а также световые короба;

- при использовании в настенной конструкции, размещаемой на фризе, подложки, указанная подложка размещается на фризе на длину, соответствующую физическим размерам занимаемых соответствующими организациями, индивидуальными предпринимателями помещений. Высота подложки, используемой для размещения настенной конструкции на фризе, равняется высоте фриза. Общая высота информационного поля (текстовой части), а также декоративно-художественных элементов настенной конструкции, размещаемой на фризе в виде объемных символов, допускается не более 70 процентов высоты фриза (с учетом высоты выносных элементов строчных и прописных букв за пределами размера основного шрифта, а также высоты декоративно-художественных элементов), а их длина - не более 70 процентов длины фриза. Допускается размещение текста (информационного поля) в две строки при условии, что общая высота такой настенной конструкции не превышает 70 процентов высоты фриза (с учетом высоты выносных элементов строчных и прописных букв за пределами размера основного шрифта). Объемные символы, используе-

мые в настенной конструкции на фризе, размещаются на единой горизонтальной оси. В случае размещения на одном фризе нескольких настенных конструкций для них допускается организация единой подложки для размещения объемных символов, при этом цвет подложки должен сочетаться с цветовой гаммой фасада (Приложения № 12, № 15).

4.5. Запрещается размещение на одном фризе настенных конструкций в разном конструктивном исполнении (без использования подложки, с использованием подложки и в виде светового короба).

Размещение настенной конструкции в виде светового короба (световых коробов) на фризе допускается только при условии организации данного светового короба (световых коробов) на всю высоту соответствующего фриза.

При наличии козырька на фасаде здания, строения, сооружения настенная конструкция размещается на фризе козырька строго в габаритах указанного фриза (Приложение № 13).

4.6. Запрещается размещение настенной конструкции непосредственно на конструкции козырька.

4.7. Для зданий со встроенно-пристроенными нежилыми помещениями в первом этаже, для которых характерно наличие сплошного витражного остекления пристроенной части и козырька, проходящего над пристроенной частью здания, и не превышающего по высоте 0,50 м, допускается установка на конструкции указанного козырька единой подложки высотой не более 0,70 м для размещения настенных конструкций. При этом горизонтальная ось подложки должна располагаться на горизонтальной линии, проходящей по центру козырька; подложка выполняется в цвете, сочетающемся с цветовой гаммой фасадов здания (Приложение № 12).

Информационное поле настенных конструкций, размещаемых на фасадах зданий, строений, сооружений, являющихся объектами культурного наследия, выявленными объектами культурного наследия, должно выполняться из отдельных элементов (букв, обозначений, декоративных элементов и т.д.), без использования подложки в виде непрозрачной основы для их крепления (Приложение № 14).

В дополнение к настенной конструкции, размещаемой непосредственно на фасадах зданий, строений, сооружений, допускается размещение настенной конструкции на дверях входных групп, в том числе методом нанесения трафаретной печати или выполнения аппликаций из самоклеющихся пленок на остекление дверей (Приложение № 14).

Максимальный размер настенных конструкций не должен превышать:

- по высоте - 0,40 м;

- по длине - 0,30 м.

4.8. Информационное поле настенных конструкций, размещаемых на фасадах зданий, строений, сооружений, расположенных в границах исторической части города, должно выполняться из отдельных элементов (букв, обозначений, декоративных элементов и т.д.), без использования подложки в виде непрозрачной основы для их крепления (Приложение № 16).

В дополнение к настенной конструкции, размещаемой непосредственно на фасадах зданий, строений, сооружений, допускается размещение настенной конструкции на дверях входных групп, в том числе методом нанесения трафаретной печати или выполнения аппликаций из самоклеющихся пленок на остекление дверей (Приложение № 16).

Максимальный размер настенных конструкций не должен превышать:

- по высоте - 0,40 м;

- по длине - 0,30 м.

4.9. Консольные конструкции располагаются в одной горизонтальной плоскости фасада, у арок, на границах и внешних углах зданий, строений, сооружений в соответствии со следующими требованиями:

- расстояние между консольными конструкциями менее 10 м не допускается;

- расстояние от уровня земли до нижнего края консольной конструкции должно быть не менее 2,50 м.

4.9.1. Консольная конструкция не должна находиться более чем на 0,20 м от края фасада, а крайняя точка ее лицевой стороны - на расстоянии более чем 1 м от плоскости фасада. В высоту консольная конструкция не должна превышать 1 м.

При наличии на фасаде настенных конструкций консольные конструкции располагаются с ними на единой горизонтальной оси (Приложение № 17).

4.10. Витринные конструкции размещаются на внешней или внутренней стороне остекления витрины в соответствии со следующими требованиями:

- максимальный размер витринных конструкций (включая электронные носители - экраны), размещаемых в витрине, а также с внутренней стороны остекления витрины, не должен превышать половины размера остекления витрины (при наличии переплетов (импостов) половины размера остекления в границах переплетов (импостов) по высоте и половины размера остекления витрины (при наличии переплетов (импостов) половины размера остекления в границах переплетов (импостов) по длине. При этом витринные конструкции должны размещаться строго в границах переплетов.

Консольные конструкции, размещенные на внешней стороне витрины, не должны выходить за плоскость фасада. Параметры (размеры) консольной конструкции, размещаемой на внешней стороне витрины, не должны превышать в высоту 0,40 м, в длину - длину остекления витрины.

Непосредственно на остеклении витрины допускается размещение консольной конструкции в виде отдельных букв и декоративных элементов, в том числе методом нанесения трафаретной печати или выполнения аппликаций из самоклеющихся пленок. При этом максимальный размер консольной конструкции, размещаемой на остеклении витрины, не превышает в высоту 0,15 м.

При размещении консольной конструкции в витрине (с ее внутренней стороны) расстояние от остекления витрины до витринной конструкции составляет не менее 0,15 м (Приложения № 18, № 19).

4.11. Организации, индивидуальные предприниматели дополнительно к крышной конструкции, размещенной на фасаде здания, строения, сооружения, вправе разместить крышную конструкцию на крыше указанного здания, строения, сооружения в соответствии со следующими требованиями:

- если единственным собственником (правообладателем) указанного здания, строения, сооружения является организация, индивидуальный предприниматель, сведения о котором содержатся в данной вывеске и в месте фактического нахождения (месте осуществления деятельности) которого размещается указанная вывеска;

- на крыше одного здания, строения, сооружения размещается только одна вывеска, за исключением случаев размещения крышных конструкций на торговых, развлекательных центрах, кинотеатрах, театрах (Приложение № 20).

На торговых, развлекательных центрах, кинотеатрах, театрах допускается размещение более одной крышной конструкции, но не более одной крышной конструкции относительно каждого фасада, по отношению к которому они размещены. При этом крышные конструкции, размещаемые на торговых, развлекательных центрах, кинотеатрах, театрах, должны быть идентичны друг другу.

Информационное поле крышных конструкций, размещаемых на крышах зданий, строений, сооружений, располагается параллельно поверхности фасадов, по отношению к которым они установлены, выше линии карниза, парапета (Приложение № 21).

Конструкции крышных конструкций, допускаемых к размещению на крышах зданий, строений, сооружений, представляют собой объемные символы (без использования подложки), которые допускается оборудовать исключительно внутренней подсветкой.

Высота крышных конструкций, размещаемых на крышах зданий, строений, сооружений, с учетом всех используемых элементов:

- не более 1,80 м для 1 - 3-этажных зданий;
- не более 3 м для 4 - 9-этажных зданий (Приложение № 22).

В случае если крышная конструкция, размещаемая на крыше здания, строения, сооружения, содержит изображение товарного знака, знака обслуживания, высота отдельных элементов информационного поля или художественных элементов указанной информационной конструкции, входящих в изображение указанного товарного знака, знака обслуживания, может превышать параметры, но не более чем на 1/5.

Длина крышной конструкции, устанавливаемой на крыше здания, строения, сооружения, не должна превышать половину длины фасада, по отношению к которому она размещена.

Параметры (размеры) крышных конструкций, размещаемых на стилобатной части здания, строения, сооружения, определяются в зависимости от этажности стилобатной части здания, строения, сооружения (Приложение № 23).

5. Информационные конструкции на территории муниципального образования «Город Магадан» при размещении не должны нарушать внешний архитектурно-художественный облик сложившейся застройки.

6. Информационные конструкции, размещаемые в муниципальном образовании «Город Магадан», должны быть безопасны, спроектированы, изготовлены и установлены в соответствии с требованиями технических регламентов, строительных норм и правил, государственных стандартов, а также настоящим Порядком.

7. Информационные конструкции не должны создавать препятствия по очистке кровель от снега и льда при их размещении на крыше или стилобатной части здания, строения, сооружения.

8. Информационные конструкции, оборудованные системами внутреннего подсвета информационного поля, должны иметь систему аварийного отключения от сети электропитания.

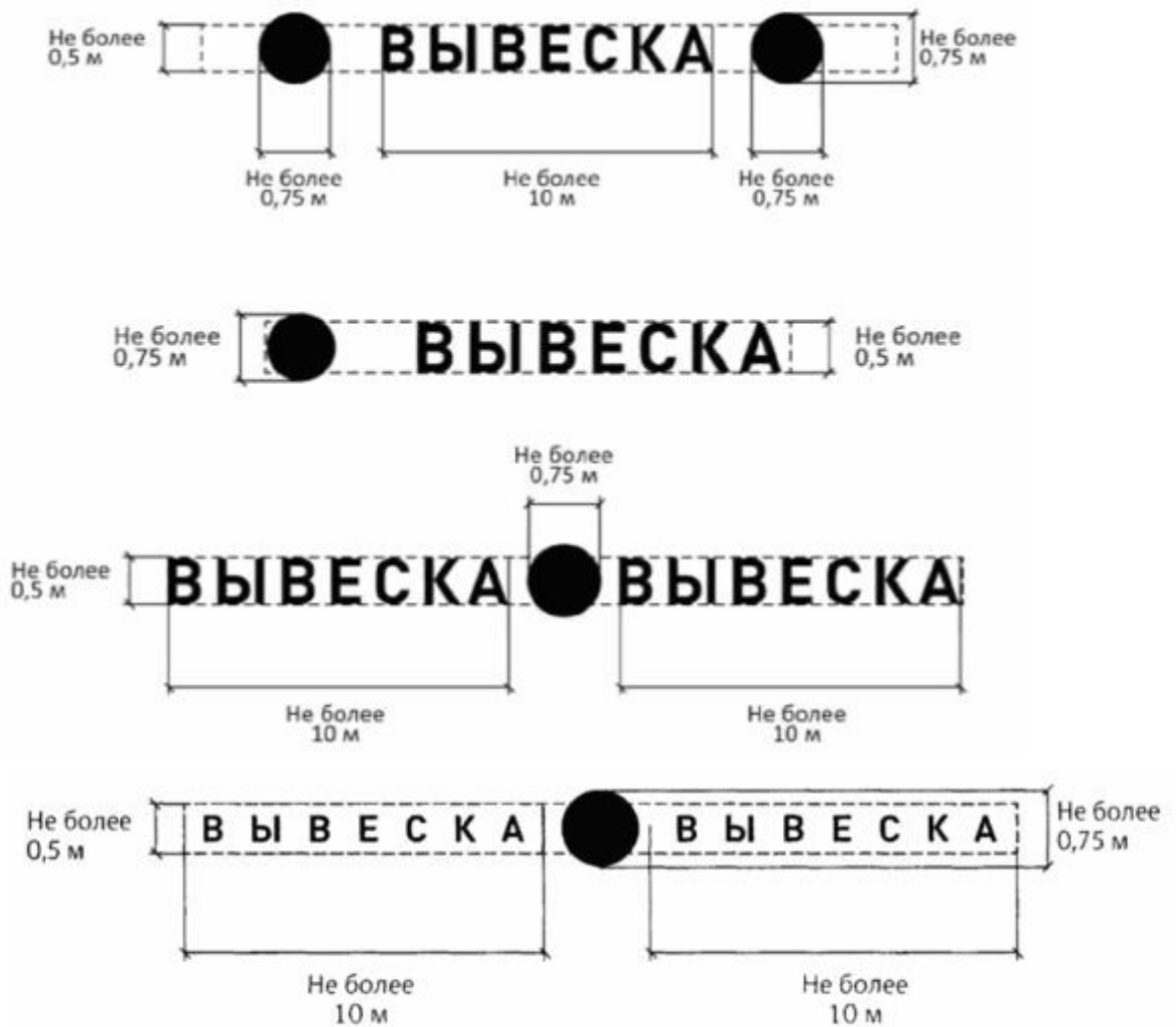
9. Не допускается расположение информационных конструкций:

- на опорах линий освещения, контактной сети и линий электропередач;
- на фасадах здания, строения, сооружения с перекрытием архитектурных деталей фасадов, в том числе колонн, пилястр, орнаментов и лепнины, эркеров;
- перекрывающих полностью оконные и дверные проемы, а также витражи и витрины;
- с нарушением их геометрических параметров и мест размещения, установленных настоящим Порядком;

- в оконных проемах многоквартирных домов, в границах жилых помещений;
 - на расстоянии менее 2 м от мемориальных досок;
 - в виде вертикального расположения букв.
-

Приложение № 1
к Порядку размещения информационных
конструкций на территории муниципального
образования «Город Магадан»

Эскиз вывески, размещаемой в виде комплекса
взаимосвязанных элементов без подложки и на подложке



Приложение № 2
к Порядку размещения информационных
конструкций на территории муниципального
образования «Город Магадан»

Эскиз настенных конструкций наименований организаций и
перечня товаров (меню)



Приложение № 3
к Порядку размещения информационных
конструкций на территории муниципального
образования «Город Магадан»

Эскиз вывески, размещаемой в виде единичной
конструкции на подложке

Вариант 1

Не более
0,5 м



Вариант 2

Не более
0,5 м



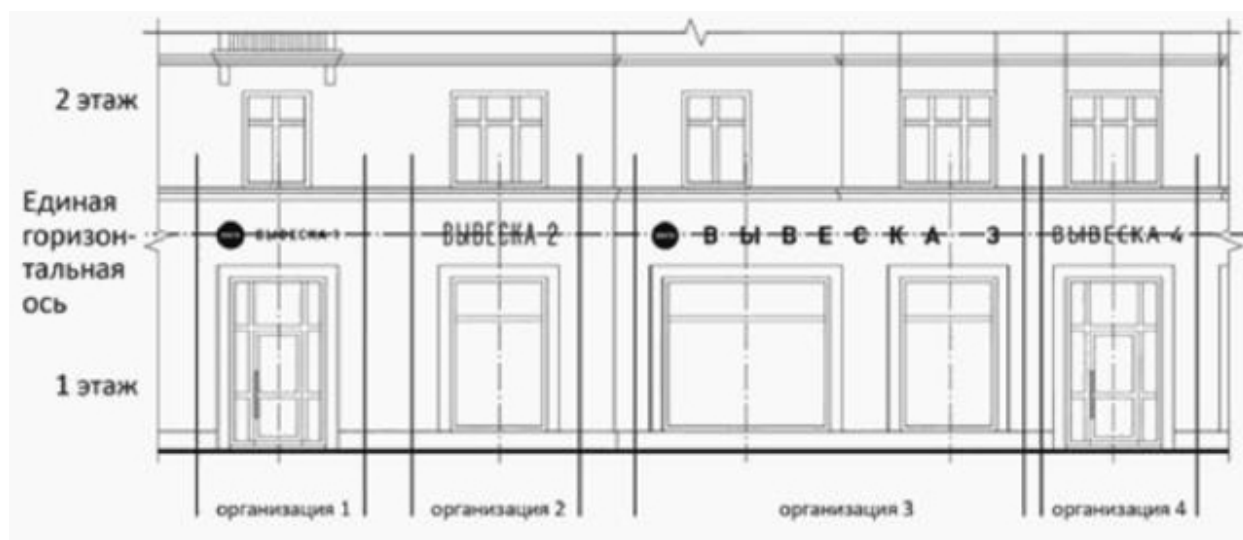
Вариант 3

Не более
0,5 м



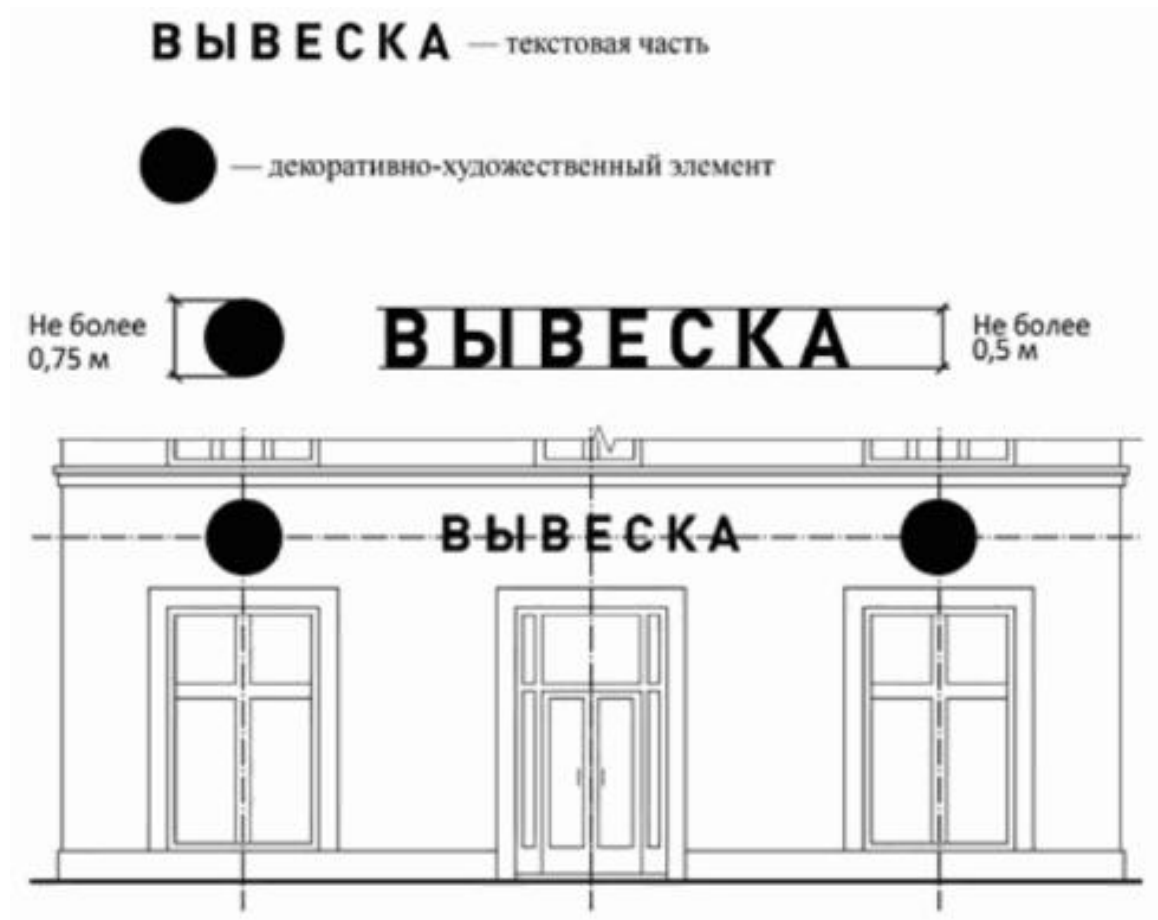
Приложение № 4
к Порядку размещения информационных
конструкций на территории муниципального
образования «Город Магадан»

Эскиз вывесок, размещаемых в один высотный ряд на единой
горизонтальной линии



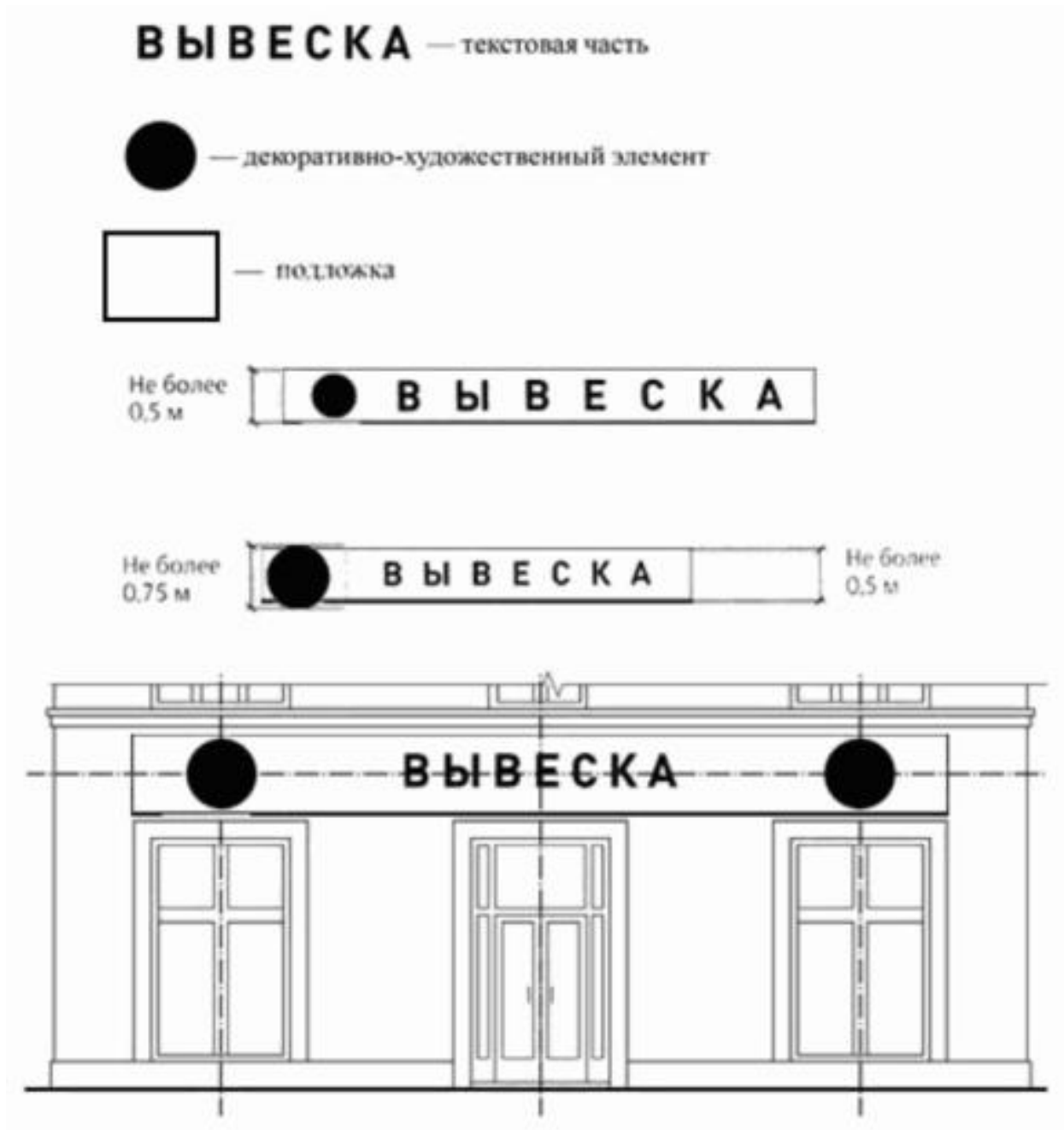
Приложение № 5
к Порядку размещения информационных
конструкций на территории муниципального
образования «Город Магадан»

Эскиз вывесок, состоящих из информационного поля (текстовая часть) -
буквы, буквенные символы, аббревиатура, цифры без подложки



Приложение № 6
к Порядку размещения информационных
конструкций на территории муниципального
образования «Город Магадан»

Эскиз вывесок, состоящих из информационного поля (текстовая часть) -
буквы, буквенные символы, аббревиатура, цифры на подложке



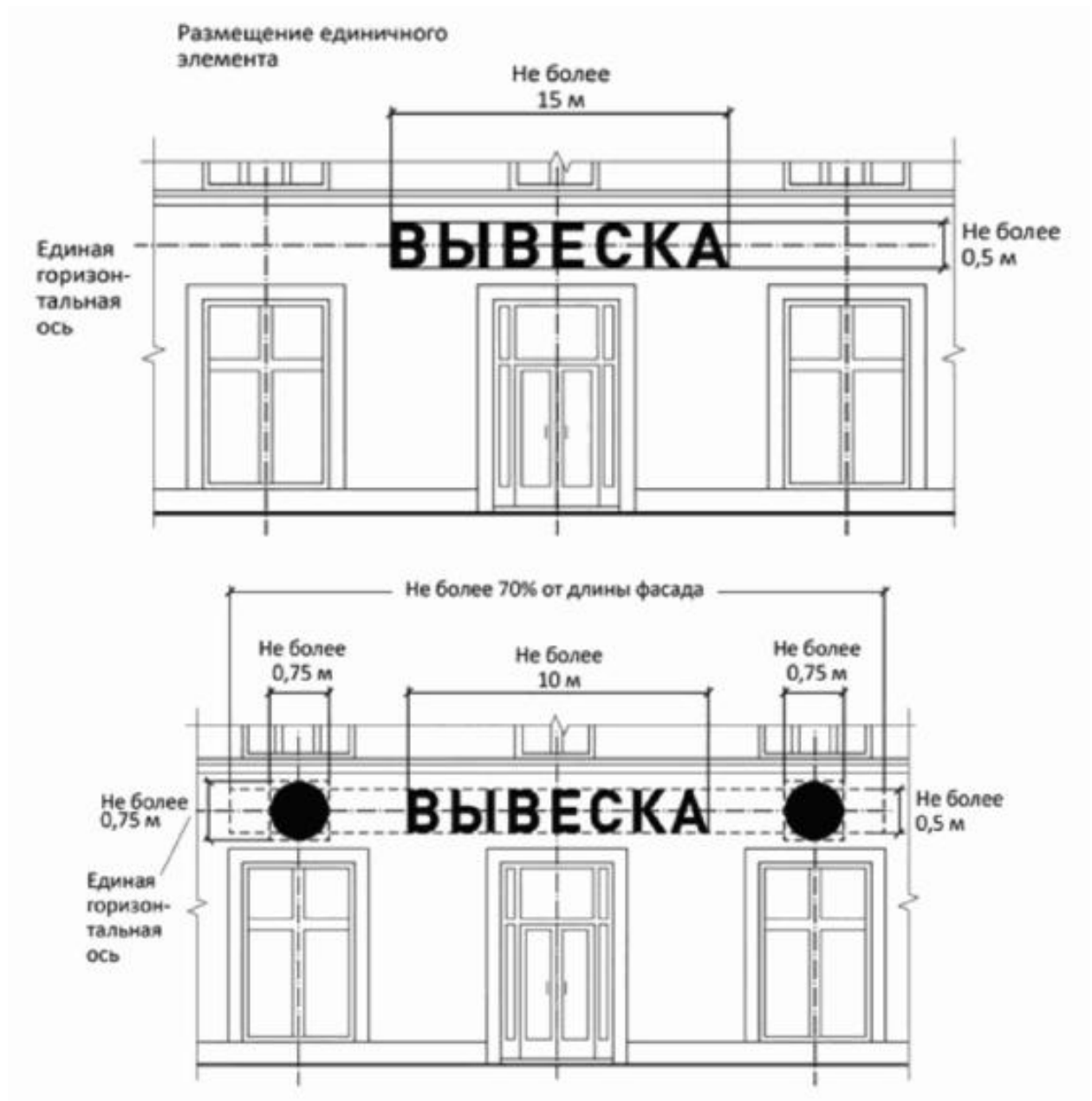
Приложение № 7
к Порядку размещения информационных
конструкций на территории муниципального
образования «Город Магадан»

Эскиз размещения вывесок над входом и (или) окнами подвального или цокольного этажа



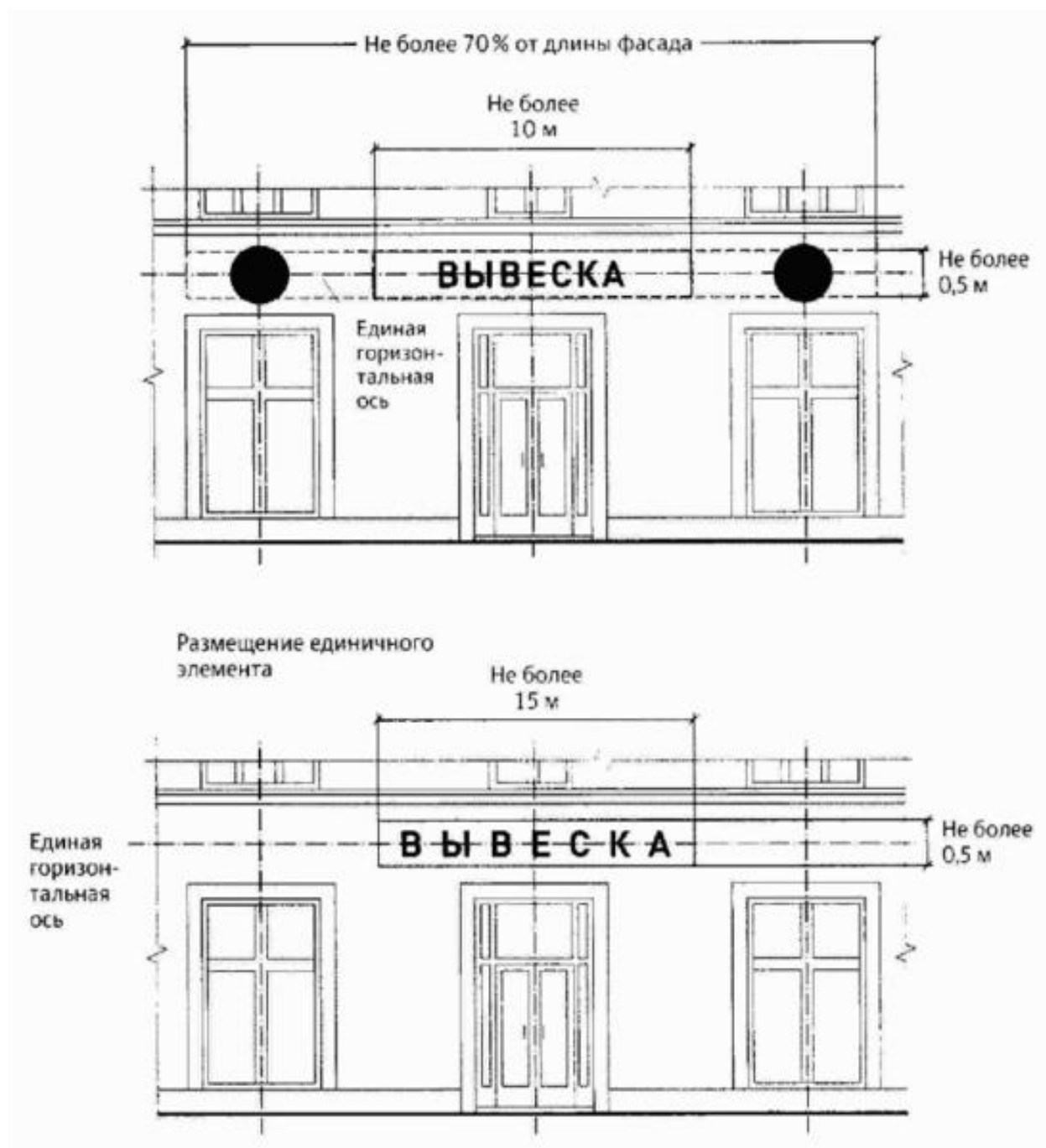
Приложение № 8
к Порядку размещения информационных
конструкций на территории муниципального
образования «Город Магадан»

Эскиз размещения единичного элемента вывески без подложки



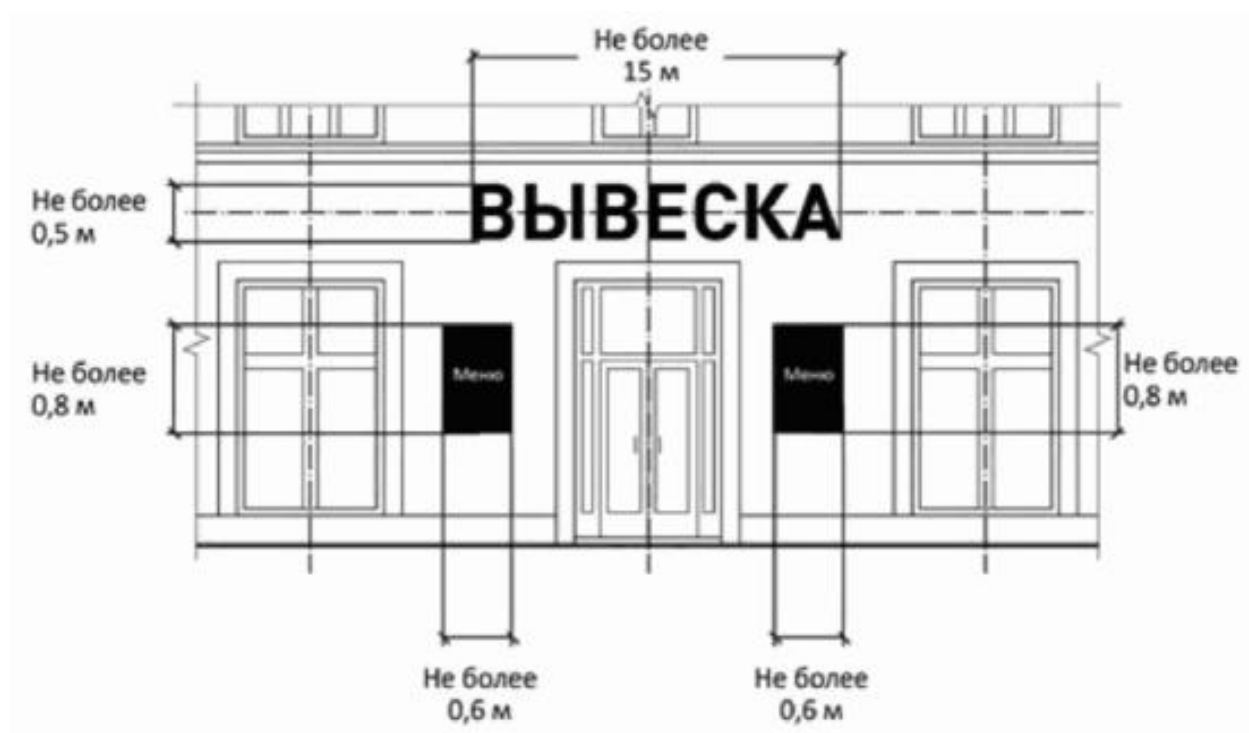
Приложение № 9
к Порядку размещения информационных
конструкций на территории муниципального
образования «Город Магадан»

Эскиз размещения единичного элемента вывески на подложке



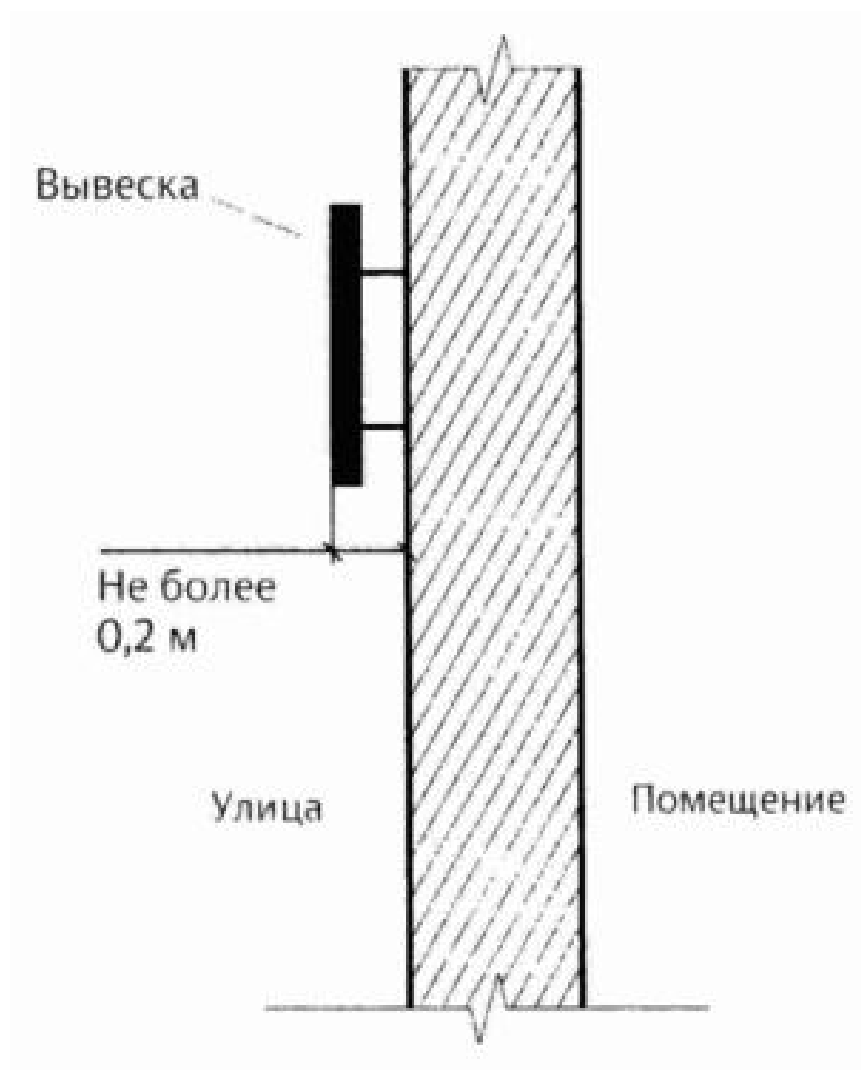
Приложение № 10
к Порядку размещения информационных
конструкций на территории муниципального
образования «Город Магадан»

Эскиз вывески содержащее сведения об ассортименте блюд, напитков и иных продуктов питания, предлагаемых при предоставлении ими указанных услуг, в том числе с указанием их массы/объема и цены (меню)



Приложение № 11
к Порядку размещения информационных
конструкций на территории муниципального
образования «Город Магадан»

Эскиз элементов настенной конструкции



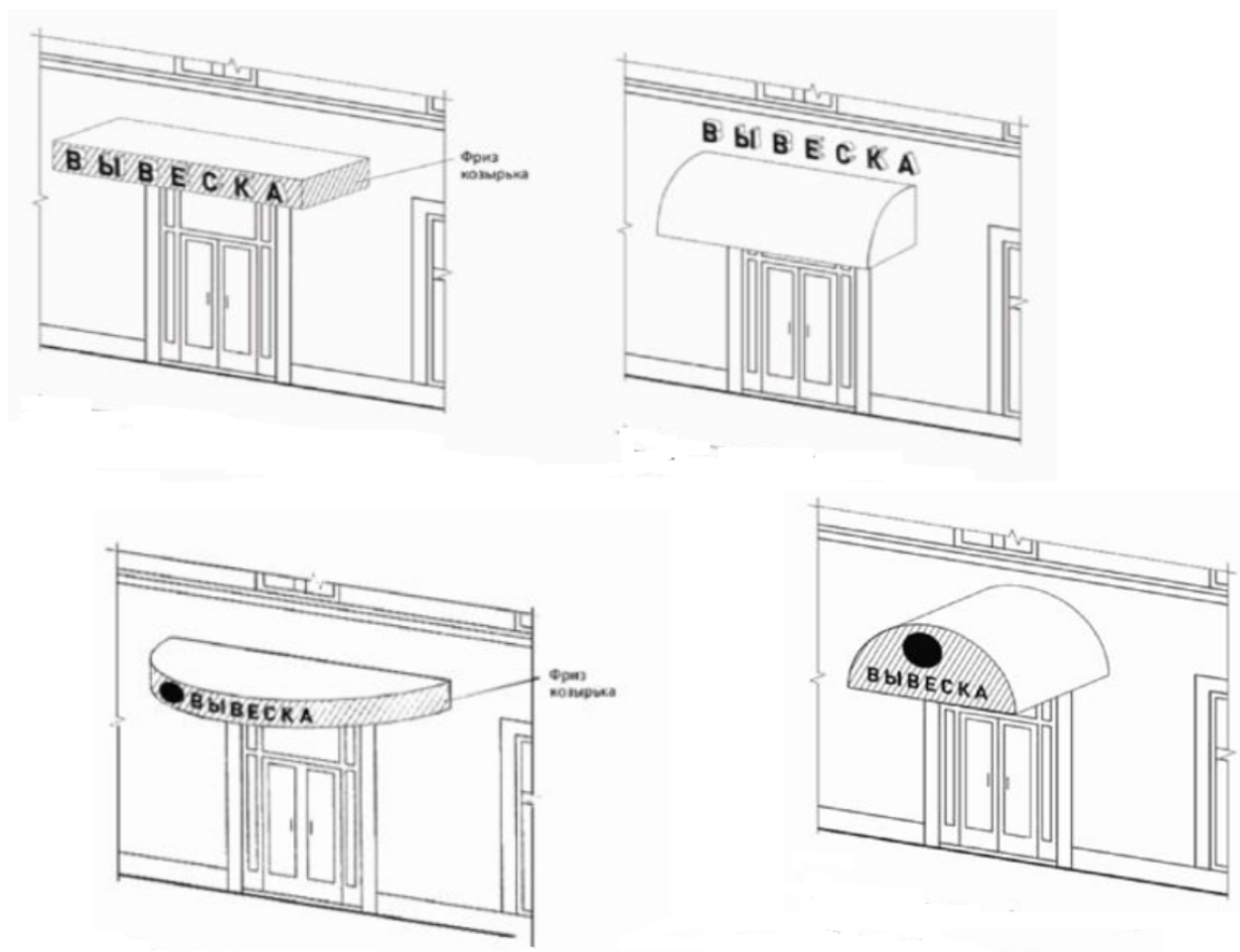
Приложение № 12
к Порядку размещения информационных
конструкций на территории муниципального
образования «Город Магадан»

Эскиз размещения вывески при наличии на фасаде здания, строения, сооружения фриза без подложки



Приложение № 13
к Порядку размещения информационных
конструкций на территории муниципального
образования «Город Магадан»

Эскиз размещения вывески настенной конструкции при наличии козырька на фасаде здания, строения, сооружения и на фризе козырька строго в габаритах

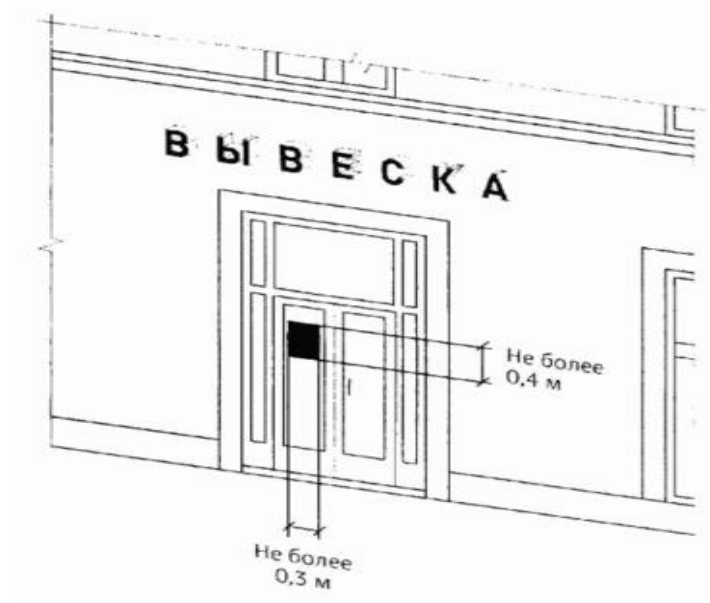


Приложение № 14
к Порядку размещения информационных
конструкций на территории муниципального
образования «Город Магадан»

Эскиз вывесок, размещаемых на фасадах зданий, строений, сооружений, являющихся объектами культурного наследия, выявленными объектами культурного наследия



Эскиз вывесок, размещаемых на дверях входных групп, в том числе методом нанесения трафаретной печати или выполнения аппликаций из самоклеющихся пленок на остекление дверей



Приложение № 15
к Порядку размещения информационных
конструкций на территории муниципального
образования «Город Магадан»

Эскиз размещения вывески при наличии на фасаде здания, строения, сооружения фриза на подложке

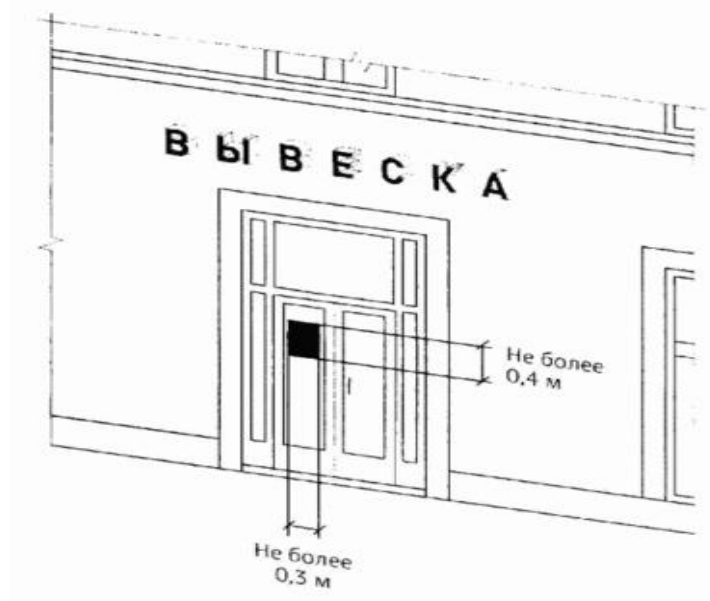


Приложение № 16
к Порядку размещения информационных
конструкций на территории муниципального
образования «Город Магадан»

Эскиз вывесок, размещаемых на фасадах зданий, строений, сооружений,
расположенных в границах исторической части города

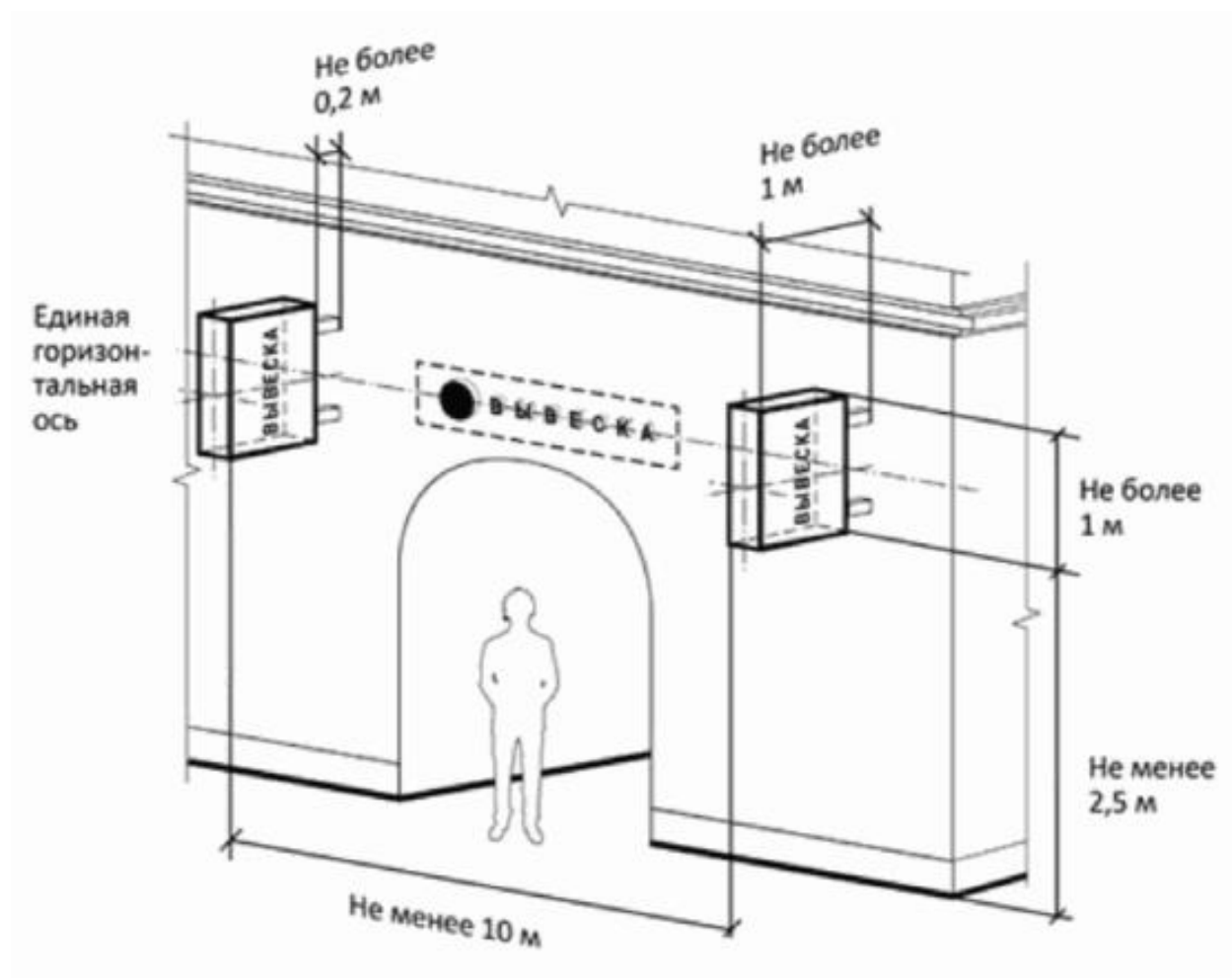


Эскиз вывесок, размещаемых на дверях входных групп, в том числе методом
нанесения трафаретной печати или выполнения аппликаций из
самоклеющихся пленок на остекление дверей



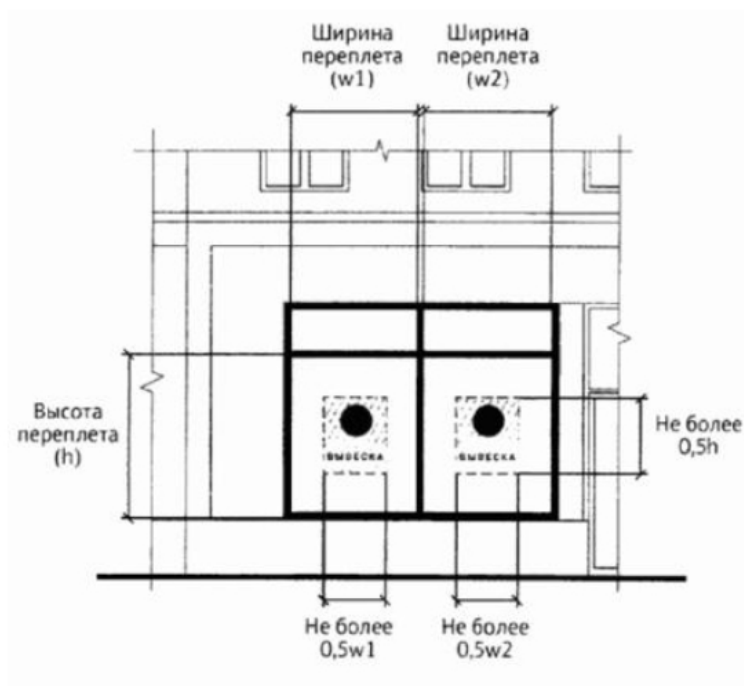
Приложение № 17
к Порядку размещения информационных
конструкций на территории муниципального
образования «Город Магадан»

Эскиз консольных конструкций вывесок



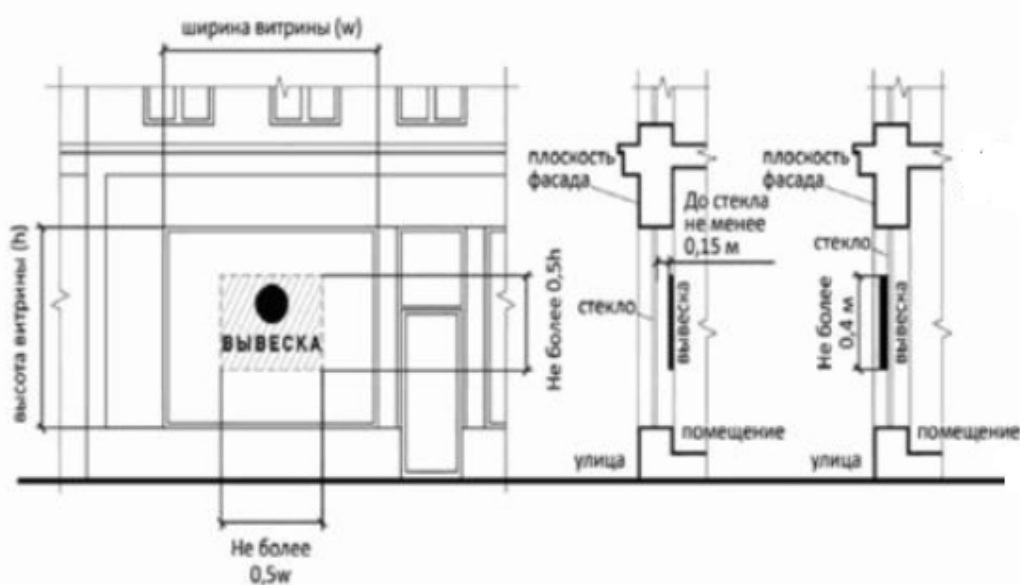
Приложение № 18
к Порядку размещения информационных
конструкций на территории муниципального
образования «Город Магадан»

Эскиз размещения на внешней или внутренней стороне остекления
витринных конструкций вывесок



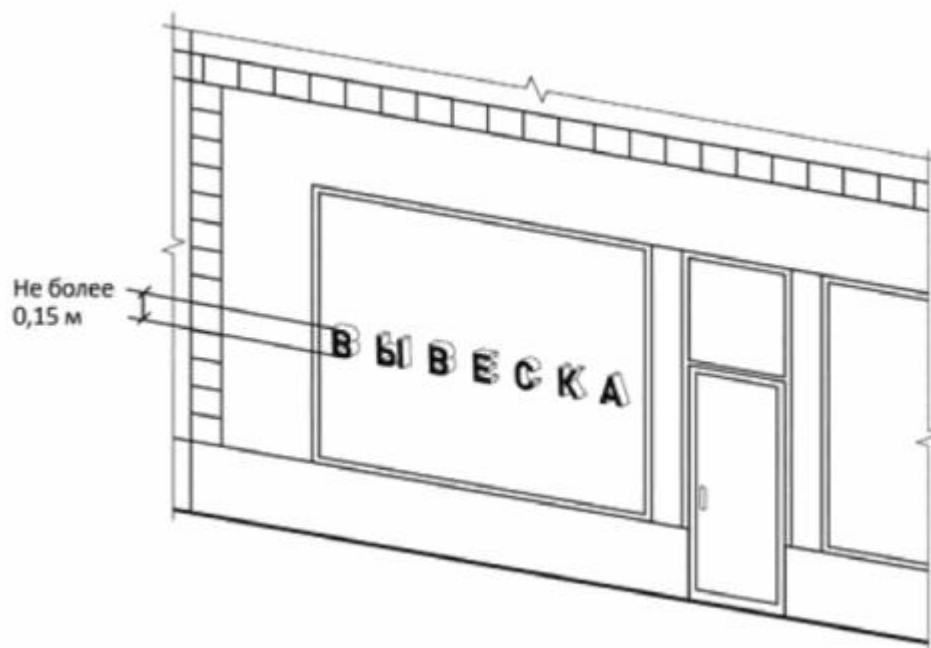
Размещение внутри витрины

Размещение снаружи витрины



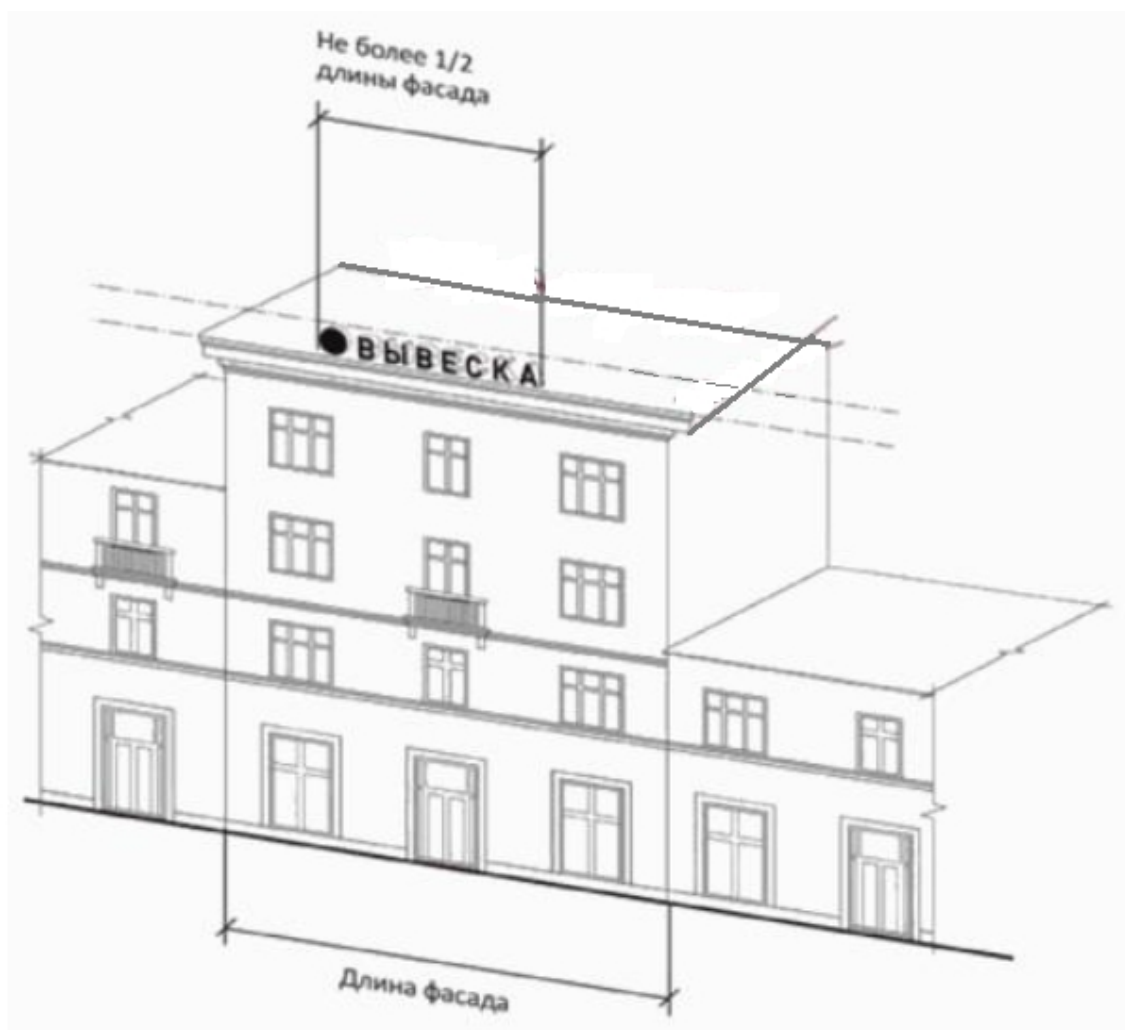
Приложение № 19
к Порядку размещения информационных
конструкций на территории муниципального
образования «Город Магадан»

Эскиз размещения на внешней или внутренней стороне остекления
витринных конструкций вывесок



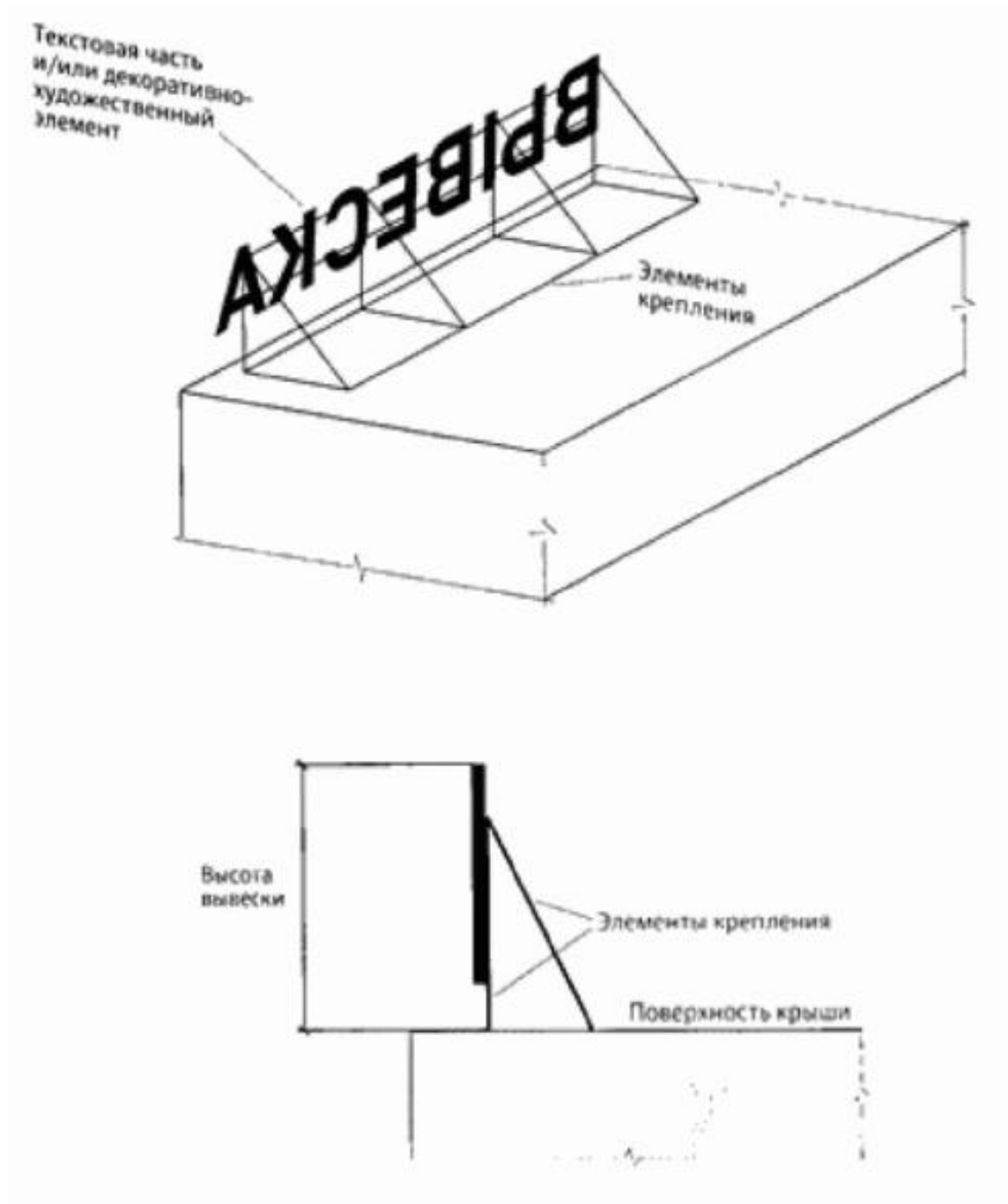
Приложение № 20
к Порядку размещения информационных
конструкций на территории муниципального
образования «Город Магадан»

Эскиз размещения вывески на крыше зданий, сооружений, строений



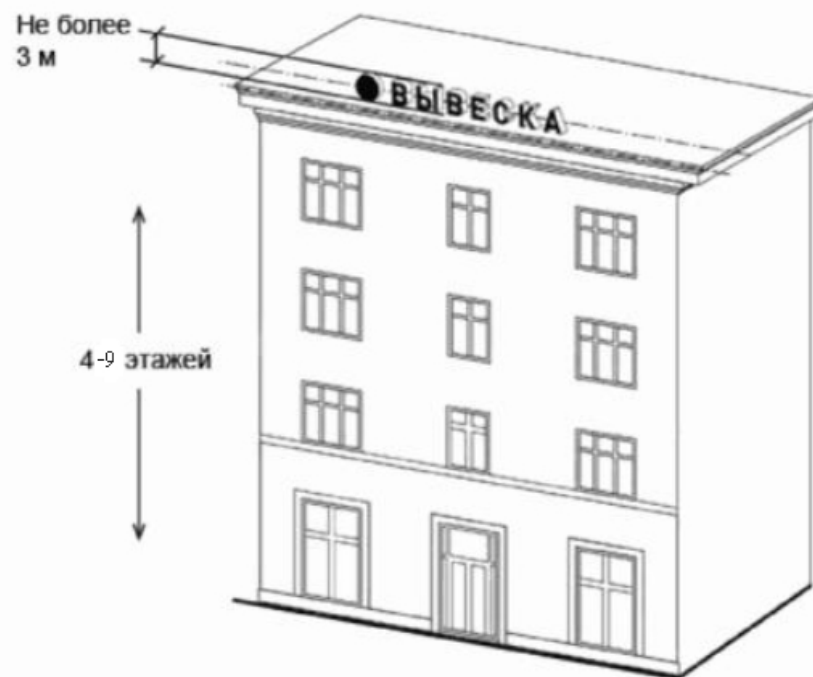
Приложение № 21
к Порядку размещения информационных
конструкций на территории муниципального
образования «Город Магадан»

Эскиз информационного поля вывески



Приложение № 22
к Порядку размещения информационных
конструкций на территории муниципального
образования «Город Магадан»

Эскиз вывесок размещаемых на крыше здания от 1 до 3 этажей
и от 4 до 9 этажей



Приложение № 23
к Порядку размещения информационных
конструкций на территории муниципального
образования «Город Магадан»

Эскиз размещения вывески, размещаемой на стилобатной части здания,
строения, сооружения

