

РОССИЙСКАЯ ФЕДЕРАЦИЯ
МАГАДАНСКАЯ ОБЛАСТЬ
МУНИЦИПАЛЬНОЕ ОБРАЗОВАНИЕ
«Северо-Эвенский муниципальный городской округ»
наименование муниципального образования

УТВЕРЖДАЮ

Глава городского округа

Марзоев Руслан Павлович
/Ф.И.О./

**ПАСПОРТ
МУНИЦИПАЛЬНОГО ОБРАЗОВАНИЯ**

«Северо-Эвенский городской округ»
наименование муниципального образования

01.01.2018

П А С П О Р Т

муниципальное образование «Северо-Эвенский городской округ»
(наименование муниципального образования)

Наделено статусом «Муниципальный городской округ».

Закон Магаданской области от 08.04.2015г. № 1884-ОЗ «О преобразовании муниципальных образований «поселок Эвенск», «село Верхний Парень», «село Гарманда», «село Гижига», «село Чайбуха» путем их объединения с наделением статусом городского округ».

(наименование Закона)

Почтовый адрес, индекс: 686430 Магаданская обл., п. Эвенск, ул. Мира, д.2

Электронный адрес администрации муниципального образования: admsev@rambler.ru

Адрес сайта муниципального образования: <http://sevensk.49gov.ru>

Устав муниципального образования: принят решением Собрании представителей Северо-Эвенского городского округа от 30 ноября 2015 года № 44.

Зарегистрирован: 08.12.2015г. № регистрационный RU 493070002015001.

(дата регистрации, № государственной регистрации)

Официально опубликован: обнародован в городской окружной газете МБУ «Редакции газеты «Эвенчанка» № 23(1102), 12.12.2015г.

(дата регистрации, № государственной регистрации)

Внесен в государственный реестр муниципальных образований: 24.04.2006г. № RU495-8000

(дата, № государственной регистрации)

СОДЕРЖАНИЕ

I.	ОФИЦИАЛЬНЫЕ СИМВОЛЫ МУНИЦИПАЛЬНОГО ОБРАЗОВАНИЯ
II.	КРАТКАЯ ИСТОРИКО-ГЕОГРАФИЧЕСКАЯ ХАРАКТЕРИСТИКА МУНИЦИПАЛЬНОГО ОБРАЗОВАНИЯ
III.	КАРТОГРАФИЧЕСКОЕ ОПИСАНИЕ ГРАНИЦ ТЕРРИТОРИИ МУНИЦИПАЛЬНОГО ОБРАЗОВАНИЯ
IV.	АДМИНИСТРАТИВНО-ТЕРРИТОРИАЛЬНОЕ УСТРОЙСТВО НА ТЕРРИТОРИИ МУНИЦИПАЛЬНОГО ОБРАЗОВАНИЯ
V.	СВЕДЕНИЯ ОБ ОРГАНАХ МЕСТНОГО САМОУПРАВЛЕНИЯ
5.1.	Представительный орган муниципального образования
5.2.	Глава муниципального образования
5.3.	Администрация муниципального образования
VI.	ИЗБИРАТЕЛЬНАЯ КОМИССИЯ МУНИЦИПАЛЬНОГО ОБРАЗОВАНИЯ
VII.	СРЕДСТВА МАССОВОЙ ИНФОРМАЦИИ
VIII.	ТЕРРИТОРИАЛЬНОЕ ОБЩЕСТВЕННОЕ САМОУПРАВЛЕНИЕ, ОБЩЕСТВЕННО-ПОЛИТИЧЕСКИЕ И ДРУГИЕ ОБЪЕДИНЕНИЯ ГРАЖДАН
IX.	НАСЕЛЕНИЕ МУНИЦИПАЛЬНОГО ОБРАЗОВАНИЯ. ДЕМОГРАФИЧЕСКАЯ ХАРАКТЕРИСТИКА
X.	УРОВЕНЬ ЖИЗНИ НАСЕЛЕНИЯ
XI.	БЮДЖЕТ МУНИЦИПАЛЬНОГО ОБРАЗОВАНИЯ
11.1.	Доходы бюджета муниципального образования
11.2.	Расходы бюджета муниципального образования, направленные на решение вопросов местного значения и другие муниципальные нужды
11.3.	Дефицит (профицит) бюджета муниципального образования
11.4.	Источники покрытия дефицита бюджета
11.5.	Потери бюджета муниципального образования в связи с предоставлением льгот по местным налогам
XII.	МУНИЦИПАЛЬНОЕ ИМУЩЕСТВО
12.1.	Структура муниципального имущественного комплекса
12.2.	Структура и стоимость объектов недвижимости муниципального образования
XIII.	ОСНОВНЫЕ ЭКОНОМИЧЕСКИЕ ПОКАЗАТЕЛИ

1.	Общая характеристика организаций
2.	Малый и средний бизнес
3.	Производство товаров и услуг
4.	Сельское хозяйство
5.	Строительство
6.	Торговля, общественное питание и бытовое обслуживание населения
7.	Связь и телекоммуникации
8.	Дорожное хозяйство и транспорт
9.	Жилищно-коммунальное хозяйство
XIV.	ЗДРАВООХРАНЕНИЕ, СОЦИАЛЬНОЕ ОБЕСПЕЧЕНИЕ, ОБРАЗОВАНИЕ, КУЛЬТУРА, ФИЗИЧЕСКАЯ КУЛЬТУРА И СПОРТ
1.	Здравоохранение
2.	Социальное обеспечение
3.	Образование
4.	Культура
5.	Физическая культура и спорт
XV.	ОРГАНИЗАЦИЯ ОХРАНЫ ОБЩЕСТВЕННОГО ПОРЯДКА
XVI.	ОХРАНА ОКРУЖАЮЩЕЙ СРЕДЫ
XVII.	ОБЪЕКТЫ КУЛЬТУРНОГО НАСЛЕДИЯ (ПАМЯТНИКИ ИСТОРИИ И КУЛЬТУРЫ)
XVIII.	ПОЧЕТНЫЕ ГРАЖДАНЕ МУНИЦИПАЛЬНОГО ОБРАЗОВАНИЯ

I. ОФИЦИАЛЬНЫЕ СИМВОЛЫ МУНИЦИПАЛЬНОГО ОБРАЗОВАНИЯ

- 1. Герб муниципального образования: Свидетельство, Протокол № 84 от 05.07.2017 г.**
- 2. Флаг муниципального образования: Свидетельство, Протокол № 84 от 05.07.2017 г.**
- 3. Гимн муниципального образования: нет**

II. КРАТКАЯ ИСТОРИКО-ГЕОГРАФИЧЕСКАЯ ХАРАКТЕРИСТИКА МУНИЦИПАЛЬНОГО ОБРАЗОВАНИЯ

1. Историческая справка о становлении органов власти на территории муниципального образования

9 июля 1931 года является датой образования Северо-Эвенского городской округа. В этот день состоялось заседание оргкомитета Охотско-Эвенского национального округа по вопросу организации Северо-Эвенского городской округа с административным центром с. Наяхан в составе Хабаровского края. В 1938 году в городской округе начались работы по первоначальному землеустройству. Бывшие кочевники строили дома, школы, фельдшерские пункты, учились работать на центральных усадьбах хозяйств.

До образования Магаданской области в городской округе насчитывалось восемь населенных пунктов: Наяхан, Камешки, Гарманда, Таватум, Меренга, Вилига. В 1940 году для добычи олова образуется поселок Омсукчан. Указом Президиума Верховного Совета СССР 3 декабря 1953 года образуется Магаданская область и в этом же месяце, 27 декабря, на территории городской округа образуется еще одна административная единица Галимыйский сельский Совет.

18 апреля 1951 года Указом Президиума Верховного Совета РСФСР центром Северо-Эвенского городской округа становится село Эвенск, которому в июле 1962 года присваивается статус поселок городского типа.

С образованием Магаданской области 19 января 1954 года выходит Решение исполнительного комитета Магаданского областного Совета Депутатов трудящихся « О переносе и организации новых городских окружных центров области». Из Пенжинского городского округа Корякского национального округа к Северо-Эвенскому городской округу переходят сельские Советы с населенными пунктами: с. В-Парень, Гижига, Арестово, Авеково, Чайбуха, Тополовка.

Городской округ является территорией компактного проживания коренных малочисленных народов Севера - эвенов, коряков, ительменов, орочей, камчадалов, чукчей и др. - ведущих традиционный образ жизни. На территории Северо-Эвенского национального городской округа в 80 км от поселка Эвенск на реке Гижига расположено одно из старейших поселений Российского Северо-востока, основанное в 1752 году Екатериной 1 - село Гижига Гижигинского уезда. В 20 км от п. Эвенск на реке Наяхан в 1922 году был уничтожен последний отряд Белой гвардии, возглавляемый есаулом Бочкаревым, тем самым поставлена точка в гражданской войне (стоит памятник). В том же месте стоит первая радиомачта, установленная на Дальнем Северо-востоке России, занесенная в реестр национальных памятников государства. В краеведческих музеях в п. Эвенск и с. Гижига имеются редкие экспонаты, рассказывающие о традиционных промыслах, культуре и быте народностей, исконно населяющих территорию.

2. Географические особенности и климатические условия

Городской округ охватывает зону арктической горной тайги, тундры и лесотундры с территорией в 102 тыс. кв. км, имеет островной характер внешних транспортных связей, основными видами которых являются морской транспорт и авиация.

3. Климат

Северо-Эвенский городской округ расположен в юго-восточной части Магаданской области.

4. Рельеф

Территория городской округа является одной из самых богатых и перспективных на Северо-востоке России. Вместе с тем, из-за отдаленности и сложной транспортной схемы городской округ полностью не исследован, много белых пятен. Ландшафт изменяется от равнинной тундры до горных вершин с альпийскими лугами, изрезан множеством рек, непроходимой тайгой. Бывалые путешественники сравнивают нашу территорию с маленькой Швейцарией.

5. Гидрогеология, гидрография

Северо-Эвенский городской округ богат различными водоёмами. Всего по его территории пролегают более 220 водотоков различного уровня со своими притоками. Не менее 190 из них являются ручьями, а около 30 малыми, средними и большими реками. Из всего многообразия водотоков не менее 142 ручьев и 20 рек впадают в Гижигинскую губу, а не менее 48 ручьев и 6 рек в Пенжинскую губу залива Шелихова Охотского моря. Одна река, протекающая по территории Северо-Эвенского городской округа, является крупным притоком самой большой реки Северо-востока России Колымы. Кроме водотоков, о которых уже сказано, на территории Северо-Эвенского городской округа расположено более 12500, в основной массе мелких, озер. **Обеспеченность подземными водами**

6. Минеральные воды и грязи

Нет

7. Объекты животного и растительного мира, в том числе включенные в Красные книги Российской Федерации, Магаданской области.

На территории городской округа находится Государственный заказник «Тайгонос» созданный с целью сохранения уникальной природы и воспроизводства ее животного мира, наиболее ценным является снежный баран, который занесен в Красную книгу.

В естественных природных условиях можно наблюдать жизнь большого количества разнообразных диких животных и птиц и оставить в памяти неизгладимые впечатления на долгую жизнь. (Популяции лося, бурого медведя, снежного барана на нашей территории относятся к одним из самых крупных на земле). С июля по октябрь идет массовый ход рыбы лососевых пород по рекам и ручьям городской округа.

8. Наличие и видовое разнообразие рыбных запасов

Как всё Охотское море, так и его акватория, прилегающая к побережью Северо-Эвенского городской округа богаты не только рыбой, но и разнообразием морских млекопитающих. Список животных, которых можно встретить в заливе Шелихова, достаточно обширен. Он включает в себя, как различных китообразных, так и тюленей.

Перечень китообразных, которых можно наблюдать в заливе Шелихова, следующий:

Полярный (гренландский) кит.

Серый кит

Малый полосатик (Минке)

Касатка

Белуха

Чаще всего к берегам приближаются такие представители китообразных, как белуха и касатка. Из других китообразных наиболее часто в заливе Шелихова можно встретить малого полосатика, реже полярных китов и совсем редко серого кита.

Наибольший запас биологических ресурсов сосредоточен в водоёмах Северо-Эвенского городской округа. В его реках и озерах встречаются следующие промысловые виды рыб: горбуша, кета, кижуч, нерка, мальма, голец Леванидова, хариус, азиатская корюшка, щука, налим, валёк обыкновенный, сиг пыжьян, нельма, ленок, чукучан и некоторые другие.

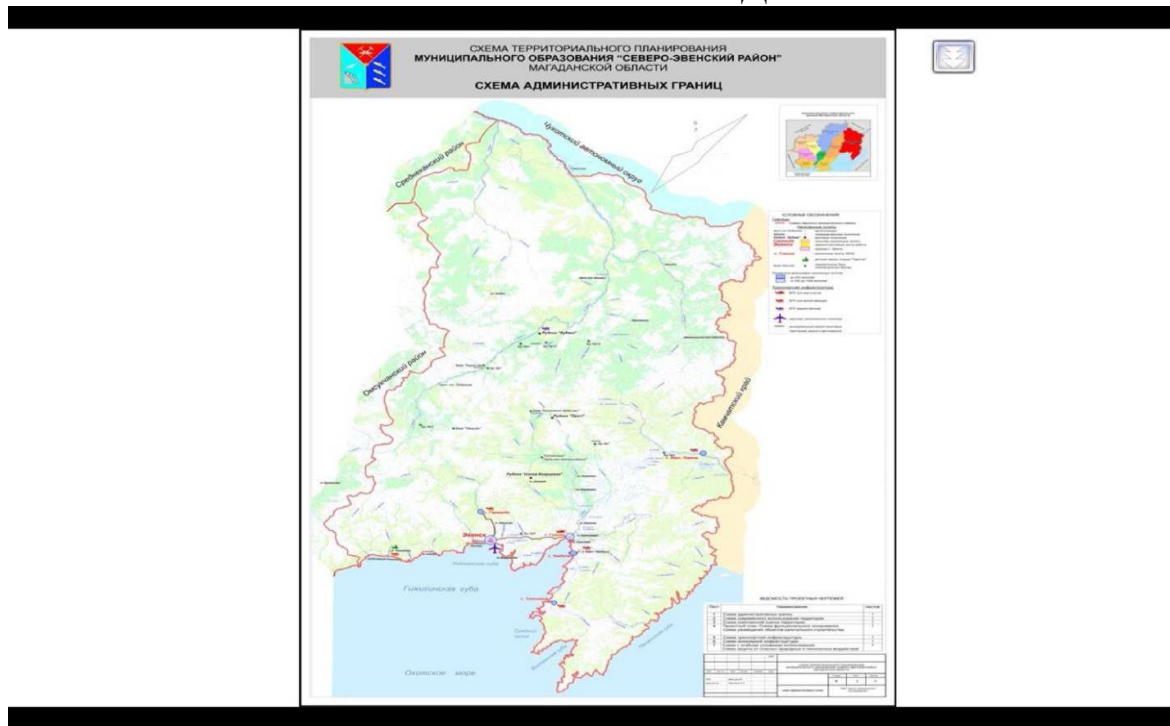
9. Рекреационно-туристические и бальнеологические ресурсы:

Природно-рекреационный потенциал городской округа обладает высоким разнообразием, что во многом объясняется особенностями географического положения территории, ее историко-экономического развития. Уникальны природно-климатические условия городской округа, он богат растительным и животным миром, морскими биоресурсами, природными ископаемыми. Геологами выявлены, и уже разведаны месторождения коренного и рассыпного золота, железа, серебра, бурого угля и стройматериалов. Реки городской округа доминируют двумя видами лососевых рыб - горбуша и кета. Северо-Эвенская акватория Охотского моря богата камчатской нерестовой сельдью. В прибрежной части нерестится навага, треска, мойва, камбала, корюшка. Во внутренних водоёмах городской округа много пресноводной рыбы - голец, хариус, щука, налим и др. В городской округе имеется огромный потенциал для охотничье-рыболовного туризма (в том числе спортивная охота), геологического и экологического туризма. По желанию туристов есть возможность организовать культурно-этнографические туры.

10. Земельные ресурсы и их распределение

№ п/п	Категории земель	МШ	Общая площадь	В собст- венности граждан	В собст- венности юридических лиц	В государ- ственной и муници- пальной собст- венности	В собственности Российской Федерации					
							всего:	из них предоставлено:				
								гражданам		юридическим лицам		
								во владение и пользо- вание	в аренду	в поль- зование	в аренду	
А	Б	В	1	2	3	4	5	6	7	8	9	
1.	Земли сельскохозяйственного назначения, в том числе:		53658	3	-	53661	-	-	-	-	-	-
1.1.	фонд перераспределения земель		53534	-	-	53534	-	-	-	-	-	-
2.	Земли населенных пунктов, в том числе:		3103	4	-	3099	-	-	-	-	-	-
2.1.	городских населенных пунктов		966	4	-	962	-	-	-	-	-	-
2.2.	сельских населенных пунктов		2137	-	-	2137	-	-	-	-	-	-
3.	Земли промышленности, энергетики, транспорта, связи, радиовещания, телевидения, информатики, земли для обеспечения космической деятельности, земли обороны, безопасности и земли иного специального назначения		1574	-	16	1558	-	-	-	-	-	-
3.1.	Земли промышленности		1222	-	-	1222	-	-	-	-	-	-
3.2.	Земли энергетики		-	-	-	-	-	-	-	-	-	-
3.3.	Земли транспорта,		105	-	-	105	-	-	-	-	-	-

III. КАРТОГРАФИЧЕСКОЕ ОПИСАНИЕ ГРАНИЦ ТЕРРИТОРИИ МУНИЦИПАЛЬНОГО ОБРАЗОВАНИЯ «СЕВЕРО-ЭВЕНСКИЙ ГОРОДСКОЙ ОКРУГ»



Описание границ муниципального образования Северо-Эвенского городского округа установлено Законом Магаданской области от 08 апреля 2015 года № 1884-ОЗ «О преобразовании муниципальных образований "поселок Эвенск", "село Верхний Парень", "село Гарманда", "село Гижига", "село Чайбуха" путем их объединения с наделением статусом городского округа».

Граница муниципального образования "Северо-Эвенский городской округ" по смежеству с муниципальным образованием "Омсукчанский городской округ" начинается в узловой точке N5, имеющей координаты 61°41'35" северной широты и 157°20'10" восточной долготы (мыс Горка с высотой 125,3 м на побережье Гижигинской губы).

От этой точки граница идет в северном направлении через вершины с высотами 239,0 м, 736,0 м, 625,1 м, 429,2 м, 552,0 м, 836,1 м, 950,5 м,

- м, 1142,0 м, 1189,3 м, 1263,8 м, 1393,0 м, 1306,5 м, 1322,1 м, 1376,1 м, 1272,4 м, 986,0 м, 1334,9 м, 1392,1 м, 1358,2 м, 1135,2 м, 1145,8 м, 1588,5 м и затем по вершинам гряды Ненкат идет в северо-восточном направлении через высоты 1601,6 м, 1402,0 м, 1519,0 м, 1543,5 м, 1633,6 м, 1313,6 м,

- м, 1597,0 м, 1756,8 м, 1637,7 м, 1620,3 м, 1576,0 м, 1718,0 м, 1769,4 м. Далее граница идет в северном направлении по гряде Ненкат и хребту Молькаты по вершинам с высотами 1510,4 м, 1508,6 м, 1417,6 м, 1440,0 м, 1640,7 м, 1607,8 м, 1580,3 м, 1572,0 м, 1356,5 м, 1426,1 м, 1626,4 м, 1412,7 м, 1609,0 м, 1601,0 м, 1885,1 м, 1858,6 м, 1700,6 м, 1699,2 м, 1844,4 м, 1743,5 м, 1803,2 м, 1726,7 м, 1609,5 м, 1381,1 м, 1274,8 м, 1488,4 м, 1378,8 м,

1. м, 1087,4 м, 1165,6 м, 1121,2 м, 1094,1 м, 920,2 м, 1131,3 м, 1284,5 м, 1195,1 м, 1759,5 м, 1493,0 м, 1204,9 м, 1269,2 м, 1601,0 м, 1629,4 м, 1306,5 м, 1121,8 м, 1230,5 м, 1075,6 м, 1307,0 м, 1007,4 м, 1014,0 м, 1018,8 м, 1595,0 м (гора Столовая), 1053,4 м, 1515,0 м (гора Ненгет), 1433,0 м, 1240,1 м, 1224,4 м, 1593,7 м, 1665,7 м (гора Молния), 1634,4 м, 1736,7 м, 1648,0 м, 1309,4 м, 1395,9 м, 1111,4 м, 1086,3 м, 959,2 м, 1080,3 м, 1386,9 м, 1220,9 м, 1351,7 м, 1406,6 м, 1379,0 м, 1345,6 м, 1435,7 м, 1156,4 м, 1114,6 м, 1070,1 м, 1143,5 м, 1164,2 м, 1439,2 м, 1189,9 м, 1003,7 м, 1016,3 м, 971,8 м, 1001,5 м, 979,0 м, 1190,1 м, 1257,7 м, 1487,4 м, 1161,8 м, 1115,8 м, 1088,3 м, 1102,2 м, 1101,8 м, 1298,3 м, 1296,3 м, 1212,4 м, 1001,9 м, 1024,2 м, 924,9 м,

996,0 м, 989,7 м, 859,5 м, 863,0 м, 783,6 м, 850,1 м, 1122,3 м, 1066,1 м, 866,4 м, 866,9 м, 787,8 м, 822,5 м, 871,4 м, 755,9 м, 762,8 м и выходит на безымянный склон в узловую точку N23, имеющую координаты 64°55'00" северной широты и 158°00'30" восточной долготы (стык границ Омсукчанско- го, Среднеканского и Северо-Эвенского муниципальных городской округов).

Граница муниципального образования "Северо-Эвенский городской округ" по смежеству с муниципальным образованием "Среднеканский городской округ" начинается на безымянном склоне в узловой точке N23, имеющей координаты 64°55'00" северной широты и 158°00'30" восточной долготы. От этой точки граница идет в северном направлении через вершины с высотами 667,8 м, 541,6 м, 679,3 м, 672,7 м, 667,2 м, 782,3 м, 814,7 м, 891,0 м, 1041,1 м, затем граница идет в восточном направлении по водоразделу реки Средняя Айненэ (Ветвистая) и реки Омкучан через вершины с высотами 1014,5 м, 1005,6 м, 1214,2 м, 1234,3 м, 1227,7 м, 1222,7 м, 1173,0 м, 1045,9 м, 811,3 м, 627,9 м, 541,4 м, 683,1 м, 727,6 м, 708,4 м, 736,6 м, далее граница идет по водоразделу реки Айненэ и реки Кедон в северном направлении через вершины с высотами 823,2 м, 780,1 м, 741,0 м, 823,8 м, 730,8 м, 844,1 м, 809,2 м, 632,8 м, 637,6 м, 556,4 м, 524,4 м и затем в восточном направлении через вершины с высотами 591,9 м, 596,2 м, 580,2 м. Далее граница идет в северном направлении через вершины с высотами 499,6 м, 424,9 м, 452,6 м, 471,5 м, 476,1 м, 481,5 м, 311,2 м и выходит на административную границу Магаданской области и Чукотского автономного округа в узловую точку N8, имеющую координаты 65°38'54" северной широты и 159°22'55" восточной долготы и расположенную на реке Омолон в месте впадения реки Кедон с урезом воды 200,6 м.

От узловой точки N5 до узловой точки N6 граница идет по береговой линии Охотского моря, Гижигинской губы (залив Шелехова) в северо-восточном направлении, совпадая с административной границей Магаданской области, включая все прибрежные косы, скальные выходы.

От узловой точки N6 до узловой точки N7 граница совпадает с административной границей Магаданской области с Камчатским краем и далее от узловой точки N7 до узловой точки N8 - с Чукотским автономным округом.

**IV. АДМИНИСТРАТИВНО-ТЕРРИТОРИАЛЬНОЕ УСТРОЙСТВО
НА ТЕРРИТОРИИ МУНИЦИПАЛЬНОГО ОБРАЗОВАНИЯ «СЕВЕРО-ЭВЕНСКИЙ ГОРОДСКОЙ ОКРУГ»**

- 4.1. Административный центр: поселок городского типа Эвенск
- 4.2. Расстояние от административного центра городского округа до г. Магадана (км): 1200
по автомобильным дорогам: 1200 км
воздушным путем: 600 км
- 4.3. Площадь территории (кв. км): 102000 кв.км
- 4.4. Численность населения (чел.): 1959
в том числе относящегося к коренным малочисленным народам (чел.): 1342
- 4.5. Число административно-территориальных единиц: 7

**4.6. Населенные пункты, расположенные в границах территории муниципального образования
«СЕВЕРО-ЭВЕНСКИЙ ГОРОДСКОЙ ОКРУГ»**

№ п/п	Статус и наименование населенного пункта	Численность населения (чел.) на 01.01.2017	Расстояние до административного центра городского округа (км)	Расстояние до г. Магадана (км)
1.	Городской населенный пункт пгт. (рп.) Эвенск	1471	0	1200
2.	Сельский населенный пункт с. Верхний Парень	127	280	1480
3.	Сельский населенный пункт с. Гарманда	147	45	1155
4.	Сельский населенный пункт с. Гижига	219	80	1280
5.	Сельский населенный пункт с. Тополовка	62	160	1360

6.	Сельский населенный пункт п. Чайбуха	45	105	1305
7.	Сельский населенный пункт п. Малая Чайбуха	0	113	1313

* На основании данных Росстата

4.7. Краткая характеристика административно-территориальных единиц в составе муниципального образования

Статус и наименование населенного пункта: пгт. Эвенск – городской населенный пункт

Дата образования, наименование правового акта об образовании населенного пункта: 18.04.1951 г., Указ Президиума Верховного Совета РСФСР № 423/20

Историческое происхождение наименования (*при наличии сведений*): нет

Наименование рек и других водоемов, на которых расположен населенный пункт: река Большая Гарманда, залив Шелихова Охотского моря.

Пути транспортного сообщения с административным центром городского округа: Дороги местного значения: Эвенск - Гарманда, Эвенск - Гижига, Эвенск - Чайбуха. Автозимник: Эвенск - Чайбуха - Тополовка, Эвенск - Верхний Парень

Перечень предприятий, являющихся градообразующими: нет

Статус и наименование населенного пункта **с. Гижига** – сельский населенный пункт

Дата образования, наименование правового акта об образовании населенного пункта: 17.04.1752 г., возникла как крепость, Согласно Указу Верховного Совета РСФСР от 02.12.1953 г. № 741/20 с. Гижига переходит в состав Северо-Эвенского городской округа

Историческое происхождение наименования (*при наличии сведений*)

Наименование рек и других водоемов, на которых расположен населенный пункт: река Гижига, Охотское море

Пути транспортного сообщения с административным центром поселения, муниципального городского округа:

Дорога местного значения: Эвенск - Гижига.

Перечень предприятий, организаций производственного и социально-культурного назначения: Филиал УМП «Коммунальная энергетика», _____

Гижигинская участковая больница, средняя общеобразовательная школа им. В.А. Лягушина, СДК

Перечень предприятий, являющихся градообразующими нет

Статус и наименование населенного пункта **с. Гарманда** – сельский населенный пункт _____

Дата образования, наименование правового акта об образовании населенного пункта: 1932 г.

Историческое происхождение наименования *(при наличии сведений)*

Наименование рек и других водоемов, на которых расположен населенный пункт река Гарманда

Пути транспортного сообщения с административным центром поселения, муниципального городского округа Дорога местного значения: Эвенск - Гарманда

Перечень предприятий, организаций производственного и социально-культурного назначения

Филиал УМП «Коммунальная энергетика», ФАП, начальная школа-детский сад, СДК

Перечень предприятий, являющихся градообразующими нет

Статус и наименование населенного пункта **с. Чайбуха** –сельский населенный пункт

Дата образования, наименование правового акта об образовании населенного пункта 1943 г. образован Чайбухинский Сельский совет,

Историческое происхождение наименования *(при наличии сведений)*

Наименование рек и других водоемов, на которых расположен населенный пункт Охотское море

Пути транспортного сообщения с административным центром поселения, муниципального городского округа Дорога местного значения: Эвенск - Чайбуха, Аэропорт - Чайбуха

Перечень предприятий, организаций производственного и социально-культурного назначения:

Филиал УМП «Коммунальная энергетика», ФАП, начальная школа, СДК

Перечень предприятий, являющихся градообразующими: нет

Статус и наименование населенного пункта **с. Верхний Парень** – сельский населенный пункт

Дата образования, наименование правового акта об образовании населенного пункта 17.04.1941 г. Распоряжение Совнаркома СССР № 5208 и приказ Наркома зерноводства и животноводства от 25.06.1941 г. № 234

Историческое происхождение наименования *(при наличии сведений)*

Наименование рек и других водоемов, на которых расположен населенный пункт

Пути транспортного сообщения с административным центром поселения, муниципального городского округа Автозимник:

Эвенск – Верхний Парень

Перечень предприятий, организаций производственного и социально-культурного назначения:

Филиал УМП «Коммунальная энергетика», ФАП, начальная школа, СДК

Перечень предприятий, являющихся градообразующими нет

Статус и наименование населенного пункта **с. Тополовка** – сельский населенный пункт, расположенный на межселенной территории Северо-Эвенского городского округа

Дата образования, наименование правового акта об образовании населенного пункта 1939 г. - первое образование, как совместное товарищество по выпасу оленей, 1943 г. - Тайгоносский сельский Совет, 02.12.1953г. - вошел в подчинение Северо-Эвенского райисполкома

Историческое происхождение наименования *(при наличии сведений)*

Наименование рек и других водоемов, на которых расположен населенный пункт

Пути транспортного сообщения с административным центром поселения, муниципального городского округа _____

Автозимник: Эвенск - Чайбуха - Тополовка

Перечень предприятий, организаций производственного и социально-культурного назначения:

Филиал УМП «Коммунальная энергетика», ФАП, начальная школа, СДК

Перечень предприятий, являющихся градообразующими нет

V. СВЕДЕНИЯ ОБ ОРГАНАХ МЕСТНОГО САМОУПРАВЛЕНИЯ

5.1. Представительный орган муниципального образования

- | | | |
|--------|--|--|
| 5.1.1. | Наименование представительного органа (по Уставу): | Собрание представителей Северо-Эвенского городского округа |
| 5.1.2. | Срок полномочий: | 5 ЛЕТ |
| 5.1.3. | Установленная численность депутатов: 15.
кворум 8, для принятия Устава МО и внесения в него изменений – 10. | |
| 5.1.4. | Дата избрания представительного органа в правомочном составе, Решением избирательной комиссии Северо- | |

Эвенского городского округа от 14.09.2015 г. № 67 «О результатах выборов депутатов Собрания представителей Северо-Эвенского городского округа»

избрано депутатов 15.

5.1.5. Дата проведения повторных (дополнительных) выборов: нет,

избрано депутатов: нет.

5.1.6. Представительный орган сформирован

а) **по мажоритарной системе:**

-

б) по партийным спискам:

в) по смешанной системе:

5.1.7. Руководитель представительного органа¹

Фамилия, имя, отчество	Дата рождения	Образование	Какое учебное заведение закончил (год). Специальность по диплому	Место работы, занимаемая должность до избрания председателем представительного органа	Опыт работы в статусе депутата (лет)	Принадлежность к политической партии, общественному объединению	Кем выдвинут в состав представительного органа (иной способ выдвижения)
Карпенко Виктор Григорьевич	13.03.1963	высшее	Магаданский государственный институт, 1986 год, по специальности – история и английский язык	Директор МБОШИ им. Д.Б.Закирова п. Эвенск Магаданской области	7 лет	Член партии «Единая Россия»	Северо-Эвенское МО ВПП «Единая Россия»

¹ Ф.И.О. – вносятся обязательно, остальные сведения вносятся при согласии указанных лиц.

² Ф.И.О. – вносятся обязательно, остальные сведения вносятся при согласии указанных лиц.

5.1.8. Заместитель руководителя представительного органа²

Фамилия, имя, отчество	Дата рождения	Образование	Какое учебное заведение закончил (год). Специальность по диплому	Место работы, занимаемая должность	Опыт работы в статусе депутата (лет)	Принадлежность к политической партии, общественному объединению	Кем выдвинут в состав представительного органа (иной способ выдвижения)
Мойсто Сергей Сергеевич	20.04.1984	высшее	Санкт-Петербургский академический университет, 2016, специальность - менеджер	ФКП «Аэропорты Севера», филиал, начальник службы авиационной безопасности	5 года	ВПП «Единая Россия»	Северо-Эвенская МО ВПП «Единая Россия»

5.1.9. Состав представительного органа

		на «1» января 2018 года
Всего депутатов		12
из них: работает на постоянной основе		1
По образованию (численность лиц)		
Высшее		8
в т.ч.	юридическое	1
	экономическое	-
	по специальности «государственное и муниципальное управление»	-
	другие	7
Неоконченное высшее		1
Среднее профессиональное		2
Среднее		1

По полу (численность лиц)	
Женщины	5
Мужчины	7
По возрасту (численность лиц)	
до 30 лет	-
30-39 лет	3
40-49 лет	5
50-59 лет	2
60 лет и старше	2
По опыту работы в статусе депутата (численность лиц)	
до 1 года	-
от 1 года до 5 лет	4
от 5 лет до 10 лет	8
от 10 лет и более	-
По социальному составу (численность лиц)	
Работники бюджетной сферы	8
Предприниматели	2
Наемные работники коммерческих не бюджетных организаций	1
Наемные работники некоммерческих не бюджетных организаций	-
Пенсионеры	-
Учащиеся	-
Безработные	-
Военнослужащие	-
Иные	2
По принадлежности к политическим партиям (численность лиц)	
Являются членами или сторонками политических партий	

в т.ч.	«Единая Россия»	7
	КПРФ	1
	ЛДПР	2
	«Справедливая Россия»	-
	Иные партии (указать какие)	-

5.1.10. Перечень постоянных комитетов, комиссий представительного органа:

Постоянная депутатская комиссия по вопросам местного самоуправления и законодательству	Филатов Георгий Викторович
Постоянная депутатская комиссия по экономическому развитию бюджету и налогам	Романов Сергей Сергеевич
Постоянная комиссия по вопросам социальной политики (наименование комитета комиссии)	Апока Анна Витальевна (Ф.И.О. председателя)

5.2. Глава муниципального образования²

Фамилия, имя, отчество	Марзоев Руслан Павлович		Дата избрания	Дата окончания срока полномочия
			12.11.2015	12.11.2018
Число, месяц, год рождения	12.01.1979			
Место рождения	с.Клепка, Ольского района, Магаданской области			
Образование				
Год поступления	Год окончания	Наименование учебного заведения		
2005	2008	Дальневосточная академия госслужбы		
Предыдущий опыт трудовой деятельности				
Дата поступления	Дата увольнения	Полное наименование организации, должность		
29.10.2010	25.09. 2015	Администрация муниципального образования «Село «Клепка» Ольского		

² Ф.И.О. - вносятся обязательно, остальные сведения вносятся при согласии указанных лиц

		района, глава МО
Опыт работы в органах государственной власти и (или) местного самоуправления		
<i>Дата избрания</i>	<i>Дата окончания полномочий</i>	<i>Полное наименование представительного органа</i>
Принадлежность к политической партии (общественно-политическому объединению)	ВПП «Единая Россия»	
Кем выдвинут на должность главы муниципального образования	Губернатор Магаданской области	

5.3. Администрация муниципального образования³

5.3.1. Сведения о численности кадров администрации

Показатели	Ед.	По состоянию на «01» января 2018 года	
		замещено должностей	имеется вакансий
1	2	3	4
Работников администрации – всего:	чел.	72	2
в том числе муниципальных служащих, из них:		54	2
а) глава администрации, назначаемый на должность по контракту			
б) заместитель главы администрации		3	
в) руководители управлений, комитетов		6	
г) заместители руководителей управлений, комитетов			
д) начальники отделов, заместители начальника отдела		9	
е) помощник лица, замещающего муниципальную должность			
ж) консультант, главный, ведущий специалист		34	2
з) другие специалисты		14	

³ Указываются должности муниципальной службы согласно штатному расписанию

Общие затраты на содержание работников администрации (форма 0503075, строка 080- ЗАГС)	тыс. руб.	60 800,0
в т. ч. на содержание муниципальных служащих (форма 0503075, строка 020* минус ЗАГС 020)	-«-	30 078,6
Средний размер денежного содержания муниципального служащего администрации (80503/73/12) (84824/88/12)	-«-	95,4

5.3.2. Состав кадров муниципальной службы по образованию

Категории муниципальных служащих	По состоянию на «01» января 2018 года						
	Высшее, в том числе:				Неоконченное высшее	Среднее профессиональное	Среднее
	юридическое	экономическое	гос. и муницип. управление	другое			
Муниципальных служащих - всего, из них:	6	14	14	16		4	
<u>глава администрации</u>			1				
<u>заместитель главы</u>	1	1	1				
<u>руководители управлений, комитетов</u>		1	1	2			
<u>заместители руководителей управлений, комитетов</u>			1				
<u>начальники отделов</u>	1	4	3	3			
<u>помощник лица, замещающего муниципальную должность</u>							

консультант		2	4	3			
другие специалисты	4	6	3	8		4	

ПО ПОЛУ (численность лиц)

Категории муниципальных служащих	По состоянию на «01» января 2018 года	
	женщины	мужчины
Муниципальных служащих – всего, из них:	36	18
глава администрации		1
заместитель главы	2	1
руководители управлений, комитетов	4	
заместители руководителей управлений, комитетов	3	
начальники отделов	6	3
помощник лица, замещающего муниципальную должность		
консультант	6	4
другие специалисты	15	9

ПО ВОЗРАСТУ (численность лиц)

Категории муниципальных служащих	По состоянию на «01» января 2018 года				
	до 30 лет	30-39 лет	40-49 лет	50-59 лет	старше 60 лет
Муниципальных служащих – всего, из них:	2	26	13	11	2
глава администрации		1			
заместитель главы		2	1		
руководители управлений, комитетов		2	2		
заместители руководителей управлений, комитетов				1	

начальники отделов		2	5	4	
помощник лица, замещающего муниципальную должность					
консультант		5	3		
другие специалисты	6	8	2	6	2

**ПО ОПЫТУ РАБОТЫ В ОРГАНАХ ГОСУДАРСТВЕННОЙ ВЛАСТИ
ИЛИ МЕСТНОГО САМОУПРАВЛЕНИЯ (численность лиц)**

Категории муниципальных служащих	По состоянию на «01» января 2018 года				
	до 1 года	от 1 до 5 лет	от 5 до 10 лет	от 10 до 20 лет	от 20 лет и более
Муниципальных служащих – всего, из них:	5	5	15	26	3
глава администрации			1		
заместитель главы				3	
руководители управлений, комитетов			1	3	
заместители руководителей управлений, комитетов				1	
начальники отделов			4	5	2
помощник лица, замещающего муниципальную должность					
консультант		2	1	6	
другие специалисты	5	3	8	8	1

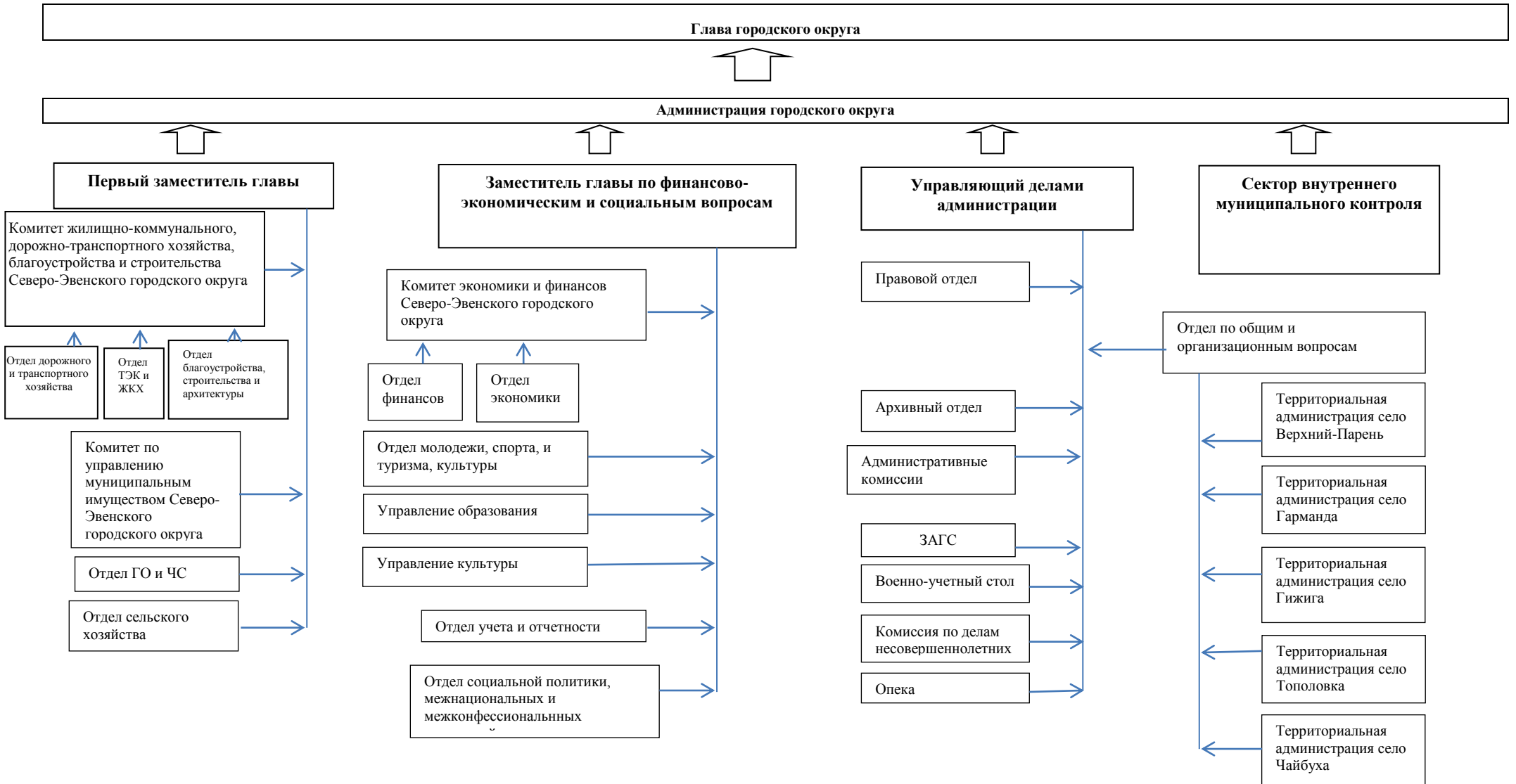
5.3.3. Структура администрации муниципального образования

Структура утверждена Собранием представителей Северо-Эвенского городского округа от 29 декабря 2015 года № 52 «О структуре администрации Северо-Эвенского городского округа».

(указывается решение представительного органа об утверждении структуры и графическое изображение структуры)

Приложение к решению
Собрания представителей
Северо-Эвенского городского округа
от 29 декабря 2015 года № 52

Структура администрации Северо-Эвенского городского округа



VI. ИЗБИРАТЕЛЬНАЯ КОМИССИЯ МУНИЦИПАЛЬНОГО ОБРАЗОВАНИЯ

6.1. Полное наименование избирательной комиссии: «Избирательная комиссия муниципального образования «Северо-Эвенский городской округ»

6.2. Почтовый адрес: п. Эвенск, ул. Мира, д.2

6.3 Постановление избирательной комиссии Магаданской области 15.06.2015 г. № 95/361 «О формировании избирательной комиссии вновь образованного муниципального образования «Северо-Эвенский городской округ»

6.4 Количество членов комиссии с правом решающего голоса в т.ч. назначенных по предложениям:

- а) Политических партий –1- Единая Россия, 1- ЛДПР, 1-КПРФ, 1-Справедливая Россия (указать каких)
- б) Собраний избирателей - 4
- в) Общественных объединений –1-Северо-Эвенская районная общественная организация малочисленных народов Севера
- г) Избирательной комиссии муниципального образования - 0
- д) Избирательной комиссии Магаданской области - 0

6.5. Председатель избирательной комиссии⁴

Фамилия, имя, отчество	Дата рождения	Образование	Какое учебное заведение закончил (год). Специальность по диплому	Место работы, занимаемая должность до избрания председателем комиссии	Принадлежность к политической партии, общественному объединению	Опыт работы в избирательной комиссии (лет)
Дривень Сергей Анатольевич	08.01.1961	высшее	Санкт-Петербургский институт управления и экономики, государственное и муниципальное управление	Главный специалист Комитета ГО и ЧС администрации Северо-Эвенского городского округа	Член ПП «ЛДПР»	7 лет

⁴ Ф.И.О. – вносятся обязательно, остальные сведения вносятся при согласии указанных лиц

VII. СРЕДСТВА МАССОВОЙ ИНФОРМАЦИИ

7.1. Наименование печатного средства массовой информации для опубликования муниципальных правовых актов, обсуждения проектов муниципальных правовых актов по вопросам местного значения, доведения до сведения жителей муниципального образования официальной информации о социально-экономическом и культурном развитии муниципального образования, о развитии его общественной инфраструктуры и иной официальной информации

МБУ «Редакция газеты «Эвенчанка»

а) тираж – 800 экз. в месяц; 9600 экз. в год

б) формат - А-4

в) период издания – один раз в неделю

г) учредитель - Комитет по управлению муниципальным имуществом администрации Северо-Эвенского городского округа

д) юридический адрес - 686430, Магаданская область, п. Эвенск, ул. Мира, д.2, тел. (841348)-22-1-74

**VIII. ТЕРРИТОРИАЛЬНОЕ ОБЩЕСТВЕННОЕ САМОУПРАВЛЕНИЕ,
ОБЩЕСТВЕННО-ПОЛИТИЧЕСКИЕ И ДРУГИЕ ОБЪЕДИНЕНИЯ ГРАЖДАН**

№ п/п	Показатели	Единица измерения	По состоянию на «01»января 2018 года
1	2	3	4
1.	Число зарегистрированных органов территориального общественного самоуправления (ТОС) – всего,	единиц	0
	в том числе в пределах территорий:		0
	а) подъездов многоквартирных жилых домов		0
	б) многоквартирных жилых домов		0
	в) группы жилых домов		0
	г) жилых микрорайонов		0
	д) сельских населенных пунктов, не являющихся поселениями		0
2.	Перечень зарегистрированных на территории муниципального образования политических партий, общественных движений с указанием их численности:		
	а) «Единая Россия»		182
	б) «КПРФ»		3
	в) «ЛДПР»		60
	г) «Справедливая Россия»		-
	д) иные партии (указать какие)		-
3.	Число национально-культурных объединений		1
4.	Число религиозных конфессий		-
5.	Число общественных некоммерческих организаций		2

2. Перечень национально-культурных объединений

1. 1. Северо-Эвенская городская общественная организация малочисленных народов Севера (СЭГООМНС)

IX. НАСЕЛЕНИЕ МУНИЦИПАЛЬНОГО ОБРАЗОВАНИЯ. ДЕМОГРАФИЧЕСКАЯ ХАРАКТЕРИСТИКА

№ п/п	Показатель	Единица измерения	По состоянию на 01.01.2018 г.
1.	Численность постоянного населения (на конец года) – всего, в том числе в возрасте:	человек	1959
	Численность постоянного населения (на начало года) – всего, в том числе в возрасте:	человек	2071
	а) моложе трудоспособного, из них:	человек	-
	- детей дошкольного возраста (до 6 лет)	человек	-
	- детей школьного возраста (от 6 до 15 лет включительно)	человек	-
	б) трудоспособном	человек	-
	в) старше трудоспособного	человек	-
2.1.	Число родившихся за год	человек	25
	Число умерших за год	человек	35
	Естественный прирост населения	человек	-
	Численность вынужденных переселенцев, зарегистрированных за год	человек	-
	Численность беженцев, зарегистрированных за год	человек	-
	Число прибывших за год	человек	70
	Численность выбывших за год	человек	160

X. УРОВЕНЬ ЖИЗНИ НАСЕЛЕНИЯ

№ п/п	Показатели	Единица измерения	По состоянию на 01.01.2018 г.
1.	Среднемесячная номинальная начисленная заработная плата работников организаций – всего ¹⁾	рублей	101774,0
	в том числе предприятий муниципальной формы собственности	рублей	53366,5
2.	Среднемесячная заработная плата работников малых предприятий – всего ²⁾	рублей	-
3.	Просроченная задолженность по заработной плате работников на 01.01.2017г. – всего ³⁾	рублей	-
	в том числе:		
	- из-за отсутствия собственных средств предприятий	рублей	-
	- из-за недофинансирования из бюджетов всех уровней	рублей	-
	в том числе:		
	а) федерального бюджета	рублей	-
	б) бюджета субъекта федерации	рублей	-
	в) местного бюджета	рублей	-
4.	Среднедушевой денежный доход населения (в месяц) ²⁾	рублей	-
5.	Численность не занятых граждан, обратившихся за содействием в поиске подходящей работы (на конец отчетного периода) ⁴⁾	человек	52
	- из них численность безработных граждан	человек	49
	- из них получают социальные выплаты	человек	44
6.	Количество семей, получающих субсидии на оплату жилищно-коммунальных услуг	единиц	6

¹⁾ Без субъектов малого предпринимательства.

²⁾ Показатель в разрезе городских округов не разрабатывается.

³⁾ Данные формируются по крупным и средним организациям следующих видов экономической деятельности: сельское хозяйство, охота, лесозаготовки; рыболовство, рыбоводство; добыча полезных ископаемых; обрабатывающие производства; производство и распределение электроэнергии, газа и воды; строительство; транспорт; управление недвижимым имуществом; научные исследования и разработки; образование; здравоохранение и предоставление социальных услуг; сбор сточных вод, отходов и аналогичная деятельность; деятельность в области культуры.

⁴⁾ По данным министерства труда и социальной политики.

XI. КОНСОЛИДИРОВАННЫЙ БЮДЖЕТ МУНИЦИПАЛЬНОГО ОБРАЗОВАНИЯ

11.1. Доходы бюджета муниципального образования (тыс. руб.)

№ п/п	Показатели	По состоянию на «01» января 2018 года	
		утвержденный бюджет	отчет об исполнении за год ⁷
1.	Доходы муниципального образования – всего, из них:	695 743,5	646 920,5
1.1.	Доходы (налоговые и неналоговые)		
1.1.1.	в том числе налоговые доходы:	98 611,2	94 840,7
	- налог на прибыль организаций	88 736,0	88 344,2
	- налог на доходы физических лиц		
	- налоги на товары (работы, услуги), реализуемые на территории РФ	80 176,1	80 246,1
	- налог, взимаемый в связи с применением упрощенной системы налогообложения	4 466,4	4 539,9
	- единый налог на вмененный доход для отдельных видов деятельности	2 115,3	2 239,0
	- единый сельскохозяйственный налог	1 334,0	1 027,4
	- налог на имущество физических лиц	63,0	-
	- налог на имущество организаций	90,9	90,8
	- земельный налог	29,5	28,4
	- государственная пошлина, сборы	-	-
	- задолженность и перерасчеты по отмененным налогам, сборам и иным обязательным платежам	36,8	42,0
1.1.2.	Неналоговые доходы:	424,0	130,6
	- доходы от использования имущества, находящегося в государственной и муниципальной собственности	0,0	
	- платежи при пользовании природными ресурсами	9 875,2	6 496,5

№ п/п	Показатели	По состоянию на «01» января 2018 года	
		утвержденный бюджет	отчет об исполнении за год ⁷
	- доходы от оказания платных услуг и компенсации затрат государства	3 891,8	3 928,2
	- доходы от продажи материальных и нематериальных активов	2 188,9	1 114,3
	- административные платежи и сборы	2 108,7	691,4
	- штрафы, санкции, возмещение ущерба	2,0	1,5
	- прочие неналоговые доходы	-	-
1.1.3.	Доходы от возврата остатков субсидий, субвенций и иных межбюджетных трансфертов, имеющих целевое назначение прошлых лет	0	0
1.1.4.	Возврат остатков субсидий, субвенций и иных межбюджетных трансфертов, имеющих целевое назначение прошлых лет	0	0
1.2.	Безвозмездные поступления, в том числе:	597 132,3	552 079,7
1.2.1.	Безвозмездные поступления от других бюджетов бюджетной системы Российской Федерации, из них:		
	а) дотации на выравнивание уровня бюджетной обеспеченности муниципальных образований	597 116,2	562 125,8
	б) дотации на поддержку мер по сбалансированности бюджетов	104 865,0	104 865,0
	в) иные дотации	41 783,3	41 779,3
	г) субвенции		
	д) субсидии	125 120,9	124 979,6
	е) иные межбюджетные трансферты	321 039,2	286 194,1
1.2.2.	Безвозмездные поступления от государственных организаций	4 307,8	4 307,8
1.2.3.	Прочие безвозмездные поступления		
1.2.4.	Доходы от возврата остатков субсидий, субвенций и иных межбюджетных трансфертов, имеющих целевое назначение прошлых лет	16,1	16,1
1.2.5.	Возврат остатков субсидий, субвенций и иных межбюджетных трансфертов, имеющих целевое назначение прошлых лет		
	Справочно:	0	0
	Доходы, полученные учреждениями, являющимися получателями бюджетных	5 250,3	5 250,3

№ п/п	Показатели	По состоянию на «01» января 2018 года	
		утвержденный бюджет	отчет об исполнении за год ⁷
	средств, от оказания платных услуг, безвозмездных поступлений от физических лиц, в т. ч. добровольных пожертвований, средств от иной, приносящей доходы деятельности (поступающие на лицевые счета учреждений)		
	Из общей величины доходов собственные доходы муниципального образования (в соответствии со ст. 47 Бюджетного кодекса Российской Федерации) составляют (%)	82,0	80,7

11.2. Расходы бюджета муниципального образования (тыс. руб.)

№ п/п	Показатели	По состоянию на «01» января 2018 года	
		утвержденный бюджет	отчет об исполнении за год ⁷
2.	Расходы муниципального образования – всего	707 607,8	661 627,3
2.1.	Расходы бюджета муниципального образования на решение вопросов местного значения – всего:	578 179,1	532 339,9
	Перечень вопросов местного значения, на решение которых направлено финансирование (в соответствии со статьей 17 Федерального закона от 06.10.2003 № 131-ФЗ), в том числе по пунктам:	136 848,3	135 856,3
	Перечень вопросов местного значения, на решение которых направлено финансирование (в соответствии со статьей 16 Федерального закона от 06.10.2003 № 131-ФЗ), в том числе по пунктам:	441 330,8	396 483,6
	3) владение, пользование и распоряжение имуществом, находящимся в муниципальной собственности городского округа;	1 966,4	1 956,4
	4) организация в границах городского округа электро-, тепло-, газо- и водоснабжения населения, водоотведения, снабжения населения топливом в пределах полномочий, установленных законодательством Российской Федерации;	178 863,8	158 731,2
	5) дорожная деятельность в отношении автомобильных дорог местного значения в	11 242,8	0,0

№ п/п	Показатели	По состоянию на «01» января 2018 года	
		утвержденный бюджет	отчет об исполнении за год ⁷
	границах городского округа и обеспечение безопасности дорожного движения на них, включая создание и обеспечение функционирования парковок (парковочных мест), осуществление муниципального контроля за сохранностью автомобильных дорог местного значения в границах городского округа, а также осуществление иных полномочий в области использования автомобильных дорог и осуществления дорожной деятельности в соответствии с законодательством Российской Федерации;		
	б) обеспечение проживающих в городском округе и нуждающихся в жилых помещениях малоимущих граждан жилыми помещениями, организация строительства и содержания муниципального жилищного фонда, создание условий для жилищного строительства, осуществление муниципального жилищного контроля, а также иных полномочий органов местного самоуправления в соответствии с жилищным законодательством;	10 527,4	8 212,5
	7) создание условий для предоставления транспортных услуг населению и организация транспортного обслуживания населения в границах городского округа	48 796,4	48 796,4
	7.1) участие в профилактике терроризма и экстремизма, а также в минимизации и (или) ликвидации последствий проявлений терроризма и экстремизма в границах городского округа;	292,8	276,0
	8) участие в предупреждении и ликвидации последствий чрезвычайных ситуаций в границах городского округа;	4 358,4	4 350,0
	11) организация мероприятий по охране окружающей среды в границах городского округа;	750,0	55,0
	13) организация предоставления общедоступного и бесплатного дошкольного, начального общего, основного общего, среднего общего образования по основным общеобразовательным программам в муниципальных образовательных организациях (за исключением полномочий по финансовому обеспечению реализации основных общеобразовательных программ в соответствии с федеральными государственными образовательными стандартами), организация предоставления дополнительного образования детей в муниципальных образовательных организациях (за исключением дополнительного образования детей, финансовое обеспечение которого осуществляется органами государственной власти субъекта Российской Федерации),	95 970,8	88 722,7

№ п/п	Показатели	По состоянию на «01» января 2018 года	
		утвержденный бюджет	отчет об исполнении за год ⁷
	создание условий для осуществления присмотра и ухода за детьми, содержания детей в муниципальных образовательных организациях, а также осуществление в пределах своих полномочий мероприятий по обеспечению организации отдыха детей в каникулярное время, включая мероприятия по обеспечению безопасности их жизни и здоровья;		
	15) создание условий для обеспечения жителей городского округа услугами связи, общественного питания, торговли и бытового обслуживания;	10 208,8	9 773,6
	16) организация библиотечного обслуживания населения, комплектование и обеспечение сохранности библиотечных фондов библиотек городского округа;	10 486,7	10 408,8
	17) создание условий для организации досуга и обеспечения жителей городского округа услугами организаций культуры;	38 275,2	37 274,8
	19) обеспечение условий для развития на территории городского округа физической культуры, школьного спорта и массового спорта, организация проведения официальных физкультурно-оздоровительных и спортивных мероприятий городского округа;	2 474,7	2 010,0
	22) Формирование и содержание муниципального архива	4 967,4	4 959,9
	23) организация ритуальных услуг и содержание мест захоронения;	264,0	264,0
	24) участие в организации деятельности по сбору (в том числе раздельному сбору), транспортированию, обработке, утилизации, обезвреживанию, захоронению твердых коммунальных отходов;	495,0	0,0
	25) утверждение правил благоустройства территории городского округа, устанавливающих в том числе требования по содержанию зданий (включая жилые дома), сооружений и земельных участков, на которых они расположены, к внешнему виду фасадов и ограждений соответствующих зданий и сооружений, перечень работ по благоустройству и периодичность их выполнения; установление порядка участия собственников зданий (помещений в них) и сооружений в благоустройстве прилегающих территорий; организация благоустройства территории городского округа (включая освещение улиц, озеленение территории, установку указателей с наименованиями улиц и номерами домов, размещение и содержание малых архитектурных форм), а также использования, охраны, защиты, воспроизводства	4 808,2	4 322,6

№ п/п	Показатели	По состоянию на «01» января 2018 года	
		утвержденный бюджет	отчет об исполнении за год ⁷
	городских лесов, лесов особо охраняемых природных территорий, расположенных в границах городского округа;		
	26) утверждение генеральных планов городского округа, правил землепользования и застройки, утверждение подготовленной на основе генеральных планов городского округа документации по планировке территории, выдача разрешений на строительство (за исключением случаев, предусмотренных Градостроительным кодексом Российской Федерации, иными федеральными законами), разрешений на ввод объектов в эксплуатацию при осуществлении строительства, реконструкции объектов капитального строительства, расположенных на территории городского округа, утверждение местных нормативов градостроительного проектирования городского округа, ведение информационной системы обеспечения градостроительной деятельности, осуществляемой на территории городского округа, резервирование земель и изъятие земельных участков в границах городского округа для муниципальных нужд, осуществление муниципального земельного контроля в границах городского округа, осуществление в случаях, предусмотренных Градостроительным кодексом Российской Федерации, осмотров зданий, сооружений и выдача рекомендаций об устранении выявленных в ходе таких осмотров нарушений;	231,2	222,2
	28) организация и осуществление мероприятий по территориальной обороне и гражданской обороне, защите населения и территории городского округа от чрезвычайных ситуаций природного и техногенного характера, включая поддержку в состоянии постоянной готовности к использованию систем оповещения населения об опасности, объектов гражданской обороны, создание и содержание в целях гражданской обороны запасов материально-технических, продовольственных, медицинских и иных средств;	3 222,9	3 222,7
	33) создание условий для расширения рынка сельскохозяйственной продукции, сырья и продовольствия, содействие развитию малого и среднего предпринимательства, оказание поддержки социально ориентированным некоммерческим организациям, благотворительной деятельности и добровольчеству;	12 843,4	12 804,9
	34) организация и осуществление мероприятий по работе с детьми и молодежью в городском округе;	284,5	119,9

№ п/п	Показатели	По состоянию на «01» января 2018 года	
		утвержденный бюджет	отчет об исполнении за год ⁷
2.2.	Расходы бюджета муниципального образования в соответствии с бюджетной классификацией – всего, из них:	707 607,8	458 557,8
2.2.1.	общегосударственные вопросы	118 464,0	117 476,4
2.2.2.	Обслуживание внутреннего муниципального долга	68,2	68,2
2.2.3.	национальная оборона	281,5	269,9
2.2.4.	национальная безопасность и правоохранительная деятельность	4 759,6	4 731,8
2.2.5.	национальная экономика	91 039,1	77 472,2
2.2.6.	жилищно-коммунальное хозяйство	187 927,7	166 729,5
2.2.7.	охрана окружающей среды	750,0	55,0
2.2.7.1.	в т. ч. содержание гидротехнических сооружений и водных объектов, протекающих в черте населенных пунктов		
2.2.8.	образование	227 079,3	220 033,1
2.2.9.	культура, кинематография, средства массовой информации		
2.2.10.	культура, кинематография	59 127,9	58 042,0
2.2.11.	средства массовой информации	4 599,3	4 599,3
2.2.12.	здравоохранение и спорт		
2.2.13.	здравоохранение		
2.2.14.	физическая культура и спорт	2 474,7	2 010,0
2.2.15.	социальная политика	11 036,5	10 140,0
2.2.16.	межбюджетные трансферты		
2.3.	Из общей величины расходов:		
2.3.1.	на финансирование нормативных затрат на оказание муниципальных услуг (выполнение работ)	276 679,6	272 394,2
2.3.2.	на погашение и обслуживание муниципального долга	1 788,2	1 788,2
2.3.3.	на обслуживание муниципальной собственности	2 406,9	2 397,9
	в том числе:		
	на финансирование нормативных затрат на содержание недвижимого имущества и	2 406,9	2 397,9

№ п/п	Показатели	По состоянию на «01» января 2018 года	
		утвержденный бюджет	отчет об исполнении за год ⁷
	особо ценного движимого имущества, закрепленного за Учреждением		
2.3.4.	на исполнение полномочий, добровольно принятых на себя муниципальным образованием	0,0	0,0
2.3.5.	на управленческие нужды, из них:	124 260,2	123 319,1
	на оплату труда кадров местного самоуправления,	78 861,3	78 654,5
	в том числе:		
	а) на оплату труда глав муниципальных образований, председателей представительных органов, председателей контрольных органов, депутатов, осуществляющих свои полномочия на постоянной основе	6 051,8	6 041,5
	б) на оплату труда муниципальных служащих	62 223,0	62 131,0
	в) на компенсационные выплаты выборным лицам, осуществляющим полномочия на непостоянной основе	-	-
2.3.6.	Справочно:		
	Соблюдение муниципальными образованиями требований Бюджетного кодекса Российской Федерации по установленным нормативам:		
	расходы по нормативу на содержание органов местного самоуправления, плановые - 132 432,9 (41,3%)	124 260,2	123 319,1
	расходы по нормативу на оплату труда депутатов, выборных должностных лиц местного самоуправления, осуществляющих свои полномочия на постоянной основе, муниципальных служащих Магаданской области, плановые- (72 945,5т.р.)	68 274,8	68 172,5

11.3. Дефицит (профицит) бюджета муниципального образования (тыс. руб.)

Показатели	По состоянию на « 01 » января 2017 года	
	утвержденный бюджет	отчет об исполнении за год ⁷
Дефицит (-), профицит (+) бюджета	-11 864,3	-14 706,8

11.4. Источники покрытия дефицита бюджета (тыс. руб.)

№ п/п	Показатели	По состоянию на «01» января 2018 года	
		утвержденный бюджет	отчет об исполнении за год ⁷
4.	Источники внутреннего финансирования дефицита бюджета муниципального образования – всего, из них:	11 864,3	14 706,8
4.1.	Муниципальные ценные бумаги, номинальная стоимость которых указана в валюте Российской Федерации		
4.1.1.	Размещение муниципальных ценных бумаг, номинальная стоимость которых указана в валюте Российской Федерации		
4.1.2.	Погашение муниципальных ценных бумаг, номинальная стоимость которых указана в валюте Российской Федерации		
4.2.	Кредиты кредитных организаций в валюте РФ		
	- получение кредитов от кредитных организаций в валюте РФ		
	- погашение кредитов, предоставленных кредитными организациями в валюте РФ		
4.2.2.	Получение бюджетных кредитов от других бюджетов бюджетной системы по кредитным соглашениям, заключенным от имени муниципальных образований		
	бюджетные кредиты, полученные от других бюджетов бюджетной системы РФ		
	погашение кредитов, полученных от других бюджетов бюджетной системы		
4.3.	Бюджетные кредиты от других бюджетов бюджетной системы Российской Федерации	-1 720,0	-1 720,0
4.3.1.	-получение бюджетных кредитов от других бюджетов бюджетной системы РФ в валюте РФ	0,0	0,0
4.3.2.	-погашение бюджетных кредитов, полученных от других бюджетов бюджетной системы РФ в валюте РФ	-1 720,0	-1 720,0
4.4.	Иные источники внутреннего финансирования дефицитов бюджетов		
4.5.	Прочие бюджетные кредиты (ссуды), предоставленные внутри страны		
4.6.	Акции и иные формы участия в капитале, находящиеся в муниципальной собственности		
4.6.1.	Средства от продажи акций и иных форм участия в капитале, находящихся в муниципальной собственности		
4.7.	Бюджетные кредиты, предоставленные внутри страны в валюте Российской Федерации		
4.8.	Остатки средств бюджета	13 584,3	16 426,8

№ п/п	Показатели	По состоянию на «01» января 2018 года	
		утвержденный бюджет	отчет об исполнении за год ⁷
4.8.1.	Увеличение остатков средств бюджета	-695 743,5	-666 272,2
4.8.2.	Уменьшение остатков средств бюджетов	709 327,8	682 699,0

11.5. Потери бюджета муниципального образования в связи с предоставлением льгот по местным налогам

№ п/п	Показатели	Тыс. руб.	По состоянию на «01» января 2018 года
Земельный налог			
5.1.	Сумма налога, не поступившая в бюджет в связи предоставлением налогоплательщикам льгот по налогу – всего		
	в том числе:		
Категории льготников	- по льготам, установленным федеральным законодательством РФ		
	-		
	-		
	Итого:		
	- по льготам, установленным органами местного самоуправления		
	-		
	-		
Итого:			
Налог на имущество физических лиц			
5.2.	Сумма налога, не поступившая в бюджет в связи с предоставлением налогоплательщикам льгот по налогу, – всего		

№ п/п	Показатели	Тыс. руб.	По состоянию на «01» января 2018 года
	в том числе:		
Категории льготников	- по льготам, установленным федеральным законодательством РФ		
	-		
	-		
	Итого:		
	- по льготам, установленным органами местного самоуправления		
	-		
	-		
	Итого:		

ХII. МУНИЦИПАЛЬНОЕ ИМУЩЕСТВО

12.1. Структура муниципального имущественного комплекса

№ п/п	Виды имущественного комплекса	Единица измерения		По состоянию на 01.01.2018 года	
1.1.	Муниципальные унитарные предприятия	единиц		4	
1.2.	Муниципальные учреждения	единиц		24	
1.3.	Хозяйственные общества, в которых муниципальное образование имеет пакет акций (доли, паи, вклады)	единиц			
1.4.	Земельные участки, на которые зарегистрировано право собственности муниципального образования, - всего, в том числе по	ед.	м ²	11	21 571,0
	а) земли населенных пунктов	ед.	м ²	11	21 571,0
	б) земли сельхозназначения	ед.	м ²		

	в) земли промышленности и иного специального назначения	ед.	м ²		
	г) земли особо охраняемых территорий и объектов	ед.	м ²		
	д) земли лесного фонда	ед.	м ²		
	е) земли водного фонда	ед.	м ²		

12.2. Структура и стоимость объектов недвижимости муниципального образования

№ п/п	Показатели	По состоянию на 01.01.2018 года				
		единиц		стоимость объектов имущества (всего) тыс. руб.		
		всего объектов	зарегистрировано объектов	балансовая	износ	остаточная
2.1	Объекты недвижимости, находящиеся в муниципальной собственности, - всего, в том числе:	291	151	602 944,4	290 304,5	312 639,9
	объекты жилого фонда	150	105	169 770,5	668,3	169 102,2
2.2	Объекты недвижимости, закрепленные за муниципальным предприятием на праве хозяйственного ведения, - всего, в том числе:	41	0	48 501,4	28 023,5	20 477,9
	объекты жилого фонда	6	0	4 326,4	36,0	4 290,4
2.3	Объекты недвижимости, закрепленные за муниципальным учреждением на праве оперативного управления, - всего, в том числе:	63	32	327 469,3	218 552,5	108 916,8
	объекты жилого фонда	9	1	2 560,5	627,2	1 933,3

№ п/п	Показатели	По состоянию на 01.01.2018 года				
		единиц		стоимость объектов имущества (всего) тыс. руб.		
		всего объектов	зарегистрировано объектов	балансовая	износ	остаточная
2.4.	Объекты недвижимости казны муниципального образования - всего, в том числе:	187	119	226 973,7	43 728,5	183 245,2
	объекты жилого фонда	135	104	162 883,6	5,1	162 878, 5
2.5	Объекты недвижимости, переданные в пользование юридическим и физическим лицам на основе договора, - всего, в том числе:	22	17	5 367,1	1 231,5	4 135,6
	а) по договору безвозмездного пользования	1	0	281,2	55,9	225,3
	б) по договору доверительного управления	0	0	0,0	0,0	0,0
	в) по договору аренды	21	17	5 085,9	1 175,6	3 910,3

XIII. ОСНОВНЫЕ ЭКОНОМИЧЕСКИЕ ПОКАЗАТЕЛИ

№ п/п	Показатели	Единица измерения	По состоянию на «01»января2018 года
1. Общая характеристика организаций			
1.1.	Число организаций, прошедших процедуру государственной регистрации (по состоянию на начало периода), – всего	единиц	72 ¹⁾
	по формам собственности:	единиц	
1.1.1.	государственная	единиц	13 ¹⁾
1.1.2.	муниципальная	единиц	28 ²⁾
1.1.3.	частная	единиц	29 ²⁾
1.1.4.	совместная с иностранным участием	единиц	-
1.1.5.	иные	единиц	2 ²⁾
1.2.	Число индивидуальных предпринимателей, зарегистрированных в налоговых органах (по состоянию на начало периода)	единиц	61 ¹⁾
*Учтены с Статрегистре Росстата			
2. Малый и средний бизнес			
2.1.	Число малых и средних предприятий – всего	единиц	_ ³⁾
	по категориям:		_ ³⁾
2.1.1.	а) малые (без микропредприятий)	единиц	_ ³⁾
2.1.2.	б) микропредприятия	единиц	7
2.1.3.	в) средние	единиц	_ ²⁾
2.2.	Количество субъектов малого и среднего предпринимательства – получателей поддержки по муниципальной программе развития малого и среднего предпринимательства	единиц	4
2.3.	Объем предоставленной поддержки по муниципальной программе развития малого и среднего предпринимательства	тыс. руб.	3987,8
2.4.	Всего проведено торгов и других способов размещения заказов	единиц	36

№ п/п	Показатели	Единица измерения	По состоянию на «01»января2018 года
2.5.	Объем размещения заказов на поставки товаров, выполнение работ, оказание услуг для муниципальных нужд	тыс. руб.	75607,5
2.6.	Объем размещения заказов на поставки товаров, выполнение работ, оказание услуг для муниципальных нужд у субъектов малого предпринимательства	тыс. руб.	14437,1
1)			
3. Производство товаров и услуг			
3.1.	Среднесписочная численность работников крупных и средних организаций ¹⁾	единиц	1639 ¹⁾
3.2.	Среднесписочная численность работников малых предприятий ²⁾		- ³⁾
3.3.	Фонд начисленной заработной платы всех работников (млн. руб.) ¹⁾		2001,7
3.4.	Индекс промышленного производства (по видам экономической деятельности С, D, E) ²⁾		... ⁴⁾
3.4.1.	С. Добыча полезных ископаемых		... ⁴⁾
3.4.2.	D. Обрабатывающие производства		-
3.4.3.	E. Производство и распределение электроэнергии, газа и воды	единиц	-
3.5.	Объем отгруженных товаров собственного производства, выполненных работ и услуг собственными силами по отдельным видам экономической деятельности (С, D, E) – всего ³⁾ ,	млн. руб.	16481,3
в том числе по видам экономической деятельности:			
3.5.1.	С. Добыча полезных ископаемых	млн. руб.	... ⁴⁾
3.5.2.	D. Обрабатывающие производства	млн. руб.	-
3.5.3.	E. Производство и распределение электроэнергии, газа и воды	млн. руб.	-
3.6.	В. Рыболовство, рыбоводство	млн. руб.	-
¹⁾ Учтены в Статрегистре Росстата; ²⁾ Показатель в разрезе городских округов не разрабатывается (расчет выведен – из годовых данных Хабаровскстат в процентах); ³⁾ Отсутствие информации; ⁴⁾ Знак (...) означает, что данные Росстатом не публикуются в целях обеспечения конфиденциальности первичных статистических данных, полученных			

№ п/п	Показатели	Единица измерения	По состоянию на «01»января2018 года
от организаций, в соответствии с Федеральным законом от 29.11.2007 № 282-ФЗ «Об официальном статистическом учете и системе государственной статистики в Российской Федерации» (ст. 4, п.5; ст.9,п.1)			
4. Сельское хозяйство (в целом по округу)			
4.1.	Число сельскохозяйственных производителей – всего,	единиц	
	в том числе:		
4.4.1.	сельхозорганизации	единиц	1
4.1.2.	крестьянские (фермерские) хозяйства	единиц	7
4.1.3.	хозяйства населения (личные подсобные хозяйства)	единиц	17
4.1.4.	подсобные хозяйства предприятий	единиц	-
4.2.	Площадь сельскохозяйственных угодий (по переписи)	га	2475
4.3.	Посевные площади – всего,	га	2,3
	в том числе под:		
4.3.1.	- картофель	га	2,0
4.3.2.	- овощи	га	0,3
4.3.3.	- кормовые культуры, всего, в том числе:	га	-
4.3.3.1.	- однолетние травы посева текущего года	га	-
4.3.3.2.	- многолетние травы посева текущего года	га	-
4.4.	Посевная площадь в личных подсобных хозяйствах (ЛПХ) – всего,	га	2,3
	в том числе под:		
4.4.1.	картофель	га	2,0
4.4.2.	овощи	га	0,3
4.5.	Поголовье скота (на конец года) в хозяйствах всех категорий – всего,	голов	15236
	в том числе:		
4.5.1.	КРС – всего,	голов	16
4.5.1.1.	в том числе коровы	голов	10
4.5.2.	Свиньи	голов	10
4.5.3.	Овцы и козы	голов	8
4.5.4.	Лошади	голов	2

№ п/п	Показатели	Единица измерения	По состоянию на «01»января2018 года
4.5.5.	Птица	тыс. голов	0,14
4.5.6.	Олени	голов	10238
4.6.	Из общего поголовья скота во всех категориях хозяйств – поголовье скота (на конец года) в ЛПХ – всего,	голов	545
	в том числе:		
4.6.1.	КРС – всего,	голов	16
4.6.1.1.	в том числе коровы	голов	10
4.6.2.	Свиньи	голов	10
4.6.3.	Овцы и козы	голов	8
4.6.4.	Лошади	голов	2
4.6.5.	Птицы	Тыс.голов	0,14
4.6.6.	Олени	голов	509
4.7.	Производство основных продуктов растениеводства в хозяйствах всех категорий,	тонн	60,0
	в том числе:		
4.7.1.	картофель	тонн	50,0
4.7.2.	овощи	тонн	10,0
4.8.	Производство основных продуктов растениеводства в ЛПХ – всего,	тонн	60,0
	в том числе:		
4.8.1.	картофель	тонн	50,0
4.8.2.	овощи	тонн	10,0
4.9.	Производство основных продуктов животноводства в хозяйствах всех категорий,	тонн	
	в том числе:		
4.9.1.	скот и птица на убой (в убойном весе)	тонн	24,5
4.9.2.	молоко	тонн	30
4.9.3.	яйца	тыс. штук	-
4.10.	Производство основных продуктов животноводства в	тонн	

№ п/п	Показатели	Единица измерения	По состоянию на «01»января2018 года
	хозяйствах населения (личных подсобных хозяйствах), в том числе:		
4.10.1.	скот и птица на убой (в живом весе)	тонн	2,1
4.10.2.	молоко	тонн	30
4.10.3.	яйца	тыс. штук	3,0
4.11.	Заготовка кормов в сельскохозяйственных организациях и крестьянских (фермерских) хозяйствах, всего,	тонн	55,0
	в том числе:		
4.11.1.	силос	тонн	-
4.11.2.	сено	тонн	55,0
5. Строительство			
5.1.	Число строительных организаций – всего,	единиц	1
	в том числе по формам собственности:	единиц	0
5.1.1.	государственных	единиц	0
5.1.2.	муниципальных	единиц	0
5.1.3.	частных	единиц	1
5.1.4.	смешанные российские	единиц	
5.1.5.	общественные	единиц	
5.2.	Производство строительных материалов, в том числе:		0
5.2.1.	стенные материалы	млн. штук условного кирпича	0
5.2.2.	конструкции и детали сборные, железобетонные	тыс. м ³	0
5.2.3.	пиломатериалы	тыс. м ³	0
5.2.4.	цемент	тыс. тонн	0
5.2.5.	материалы строительные нерудные	тыс. м ³	0
5.3.	Инвестиции в основной капитал – всего, в том числе по источникам финансирования:	млн. руб.	0
5.3.1.	собственные средства предприятий	млн. руб.	0

№ п/п	Показатели	Единица измерения	По состоянию на «01»января2018 года
5.3.2.	привлеченные средства, из них:	млн. руб.	0
5.3.2.1.	из федерального бюджета	млн. руб.	0
5.3.2.2.	из областного бюджета	млн. руб.	0
5.3.2.3.	из местного бюджета	млн. руб.	0
5.3.2.4.	средства внебюджетных фондов	млн. руб.	0
5.3.2.5.	прочие	млн. руб.	0
5.3.3.	иностранные инвестиции	тыс. долл. США	0
5.4.	Объем капитальных вложений в объекты капит. строительства – всего,	млн. руб.	0
	в том числе по источникам финансирования:	млн. руб.	0
5.4.1.	собственные средства предприятий	млн. руб.	0
5.4.2.	привлеченные средства, из них:	млн. руб.	0
5.4.2.1.	из федерального бюджета	млн. руб.	0
5.4.2.2.	из областного бюджета	млн. руб.	0
5.4.2.3.	из местного бюджета	млн. руб.	0
5.4.2.4.	средства внебюджетных фондов	млн. руб.	0
5.4.2.5.	прочие	млн. руб.	0
5.4.3.	иностранные инвестиции	тыс. долл. США	0
5.5.	Ввод жилья – всего, в том числе:	м ²	0
5.5.1.	количество введенных квартир	единиц	0
5.5.2.	количество введенных м ² общей площади	м ²	0
5.5.3.	индивидуальное жилищное строительство	м ²	0
6. Торговля, общественное питание и бытовое обслуживание населения (в целом по округу)			
6.1. Торговля			

№ п/п	Показатели	Единица измерения	По состоянию на «01»января2018 года
6.1.1.	Количество объектов розничной торговли, осуществляющих деятельность на территории муниципального образования, в том числе:	единиц	23 ¹⁾
6.1.2.	Магазины	единиц	23 ¹⁾
6.1.2.3.	из них универсамы (супермаркеты)	единиц	-
6.1.3.	Розничные рынки – всего, из них:	единиц	-
6.1.3.1.	Продовольственные	единиц	-
6.1.3.2.	Сельскохозяйственные	единиц	-
6.1.3.3.	Непродовольственные	единиц	-
6.1.3.4.	Бытовой техники	единиц	-
6.1.3.5.	Строительных материалов	единиц	-
6.1.3.6.	Товаров для дома и сада	единиц	-
6.1.3.7.	Зоотоваров	единиц	-
6.1.3.8.	Универсальные	единиц	-
6.1.4.	Нестационарные торговые объекты – всего, из них:	единиц	-
6.1.4.1.	Павильоны	единиц	-
6.1.4.2.	Киоски	единиц	-
6.1.4.3.	Лотки	единиц	-
6.1.4.4.	Автолавки	единиц	-
6.1.5.	Площадь торговых объектов – всего (торговая)	тыс. м ²	0,47721 ¹⁾
6.1.6.	Розничный товарооборот	млн. руб.	- ²⁾
6.2. Общественное питание			
6.2.1.	Количество общедоступных объектов общественного питания, осуществляющих деятельность на территории муниципального образования, – всего (без учета спецсети), в том числе:	единиц	-
6.2.1.1.	Общедоступные столовые, закусочные, буфеты:		-
	а) количество	единиц	-

№ п/п	Показатели	Единица измерения	По состоянию на «01»января2018 года
	б) в них посадочных мест	единиц	-
6.2.1.2.	Рестораны, кафе, бары:		-
	а) количество	единиц	-
	б) в них посадочных мест	единиц	-
6.2.2.	Оборот общественного питания	млн. руб.	-
6.3. Бытовое обслуживание населения			
6.3.1.	Количество специализированных предприятий бытового обслуживания населения – всего,	единиц	1
6.3.1.1.	в том числе – муниципальных,	единиц	1
	из них по видам услуг:		
6.3.1.1.1.	услуги прачечных	единиц	-
6.3.1.1.2.	химическая чистка и крашение	единиц	-
6.3.1.1.3.	услуги бань и душевых	единиц	1
6.3.1.1.4.	услуги предприятий по прокату	единиц	-
6.3.1.1.5.	прочие виды бытовых услуг	единиц	-
6.3.2.	Количество специализированных организаций, оказывающих ритуальные услуги – всего,	единиц	-
6.3.2.1.	в том числе муниципальных	единиц	-
6.3.3.	Площадь, отведенная под места захоронения	м ²	
1)	Учтены в Торговом реестре Магаданской области от 01.01.2018 г;		
2)	Показатель в разрезе городских округов не разрабатывается.		
7. Связь и телекоммуникации			
7.1.	Число стационарных отделений почтовой связи	единиц	4
7.2.	Число квартирных телефонных аппаратов, телефонной сети общего пользования	единиц	- ¹⁾
7.3.	Число персональных компьютеров в администрации муниципального образования	единиц	57

№ п/п	Показатели	Единица измерения	По состоянию на «01»января2018 года
7.4.	Наличие локально-вычислительной сети (ЛВС) в администрации муниципального образования	единиц	1
7.4.1.	количество персональных компьютеров в составе ЛВС	единиц	47
7.4.2.	количество персональных компьютеров, подключенных к сети Интернет	единиц	45
7.5.	Использование средств защиты информации, средств электронной цифровой подписи	единиц	КриптоПро 2, VipNet
1) Информация недоступна			
8. Дорожное хозяйство и транспорт			
8.1. Дорожное хозяйство			
8.1.1.	Протяженность автомобильных дорог общего пользования местного значения	км	405(360)
8.1.2.	Протяженность улично-дорожной сети	км	22,93
8.1.3.	Доля протяженности автомобильных дорог общего пользования местного значения, не отвечающих нормативным требованиям, в общей протяженности автомобильных дорог общего пользования местного значения	%	100
8.1.4.	Отремонтировано автомобильных дорог общего пользования местного значения	км	0
8.1.5.	Отремонтировано улично-дорожной сети – всего,	км	0
8.1.5.1.	в том числе с усовершенствованным покрытием	км	0
8.1.6.	Общее число мостов – всего, в том числе:	единиц/м.п.	5
8.1.6.1.	на улично-дорожной сети	единиц/м.п.	3
8.1.6.2.	на автомобильных дорогах общего пользования местного значения	единиц/м.п.	2
8.1.7.	Общее число водопропускных труб – всего, в том числе:	единиц/м.п.	8
8.1.7.1.	на улично-дорожной сети	единиц/м.п.	2
8.1.7.2.	на автомобильных дорогах общего пользования местного	единиц/м.п.	6

№ п/п	Показатели	Единица измерения	По состоянию на «01»января2018 года
	значения		
8.1.8.	Общая протяженность освещенных улиц и дорог – всего, в том числе:	км	3,9
8.1.8.1.	улично-дорожной сети	км	3,9
8.1.8.2.	автомобильных дорог общего пользования местного значения	км	0
8.1.9.	Протяженность улиц и дорог, требующих реконструкции или ремонта линий освещения, – всего, в том числе:	км	22,93
8.1.9.1.	улично-дорожной сети	км	22,93
8.1.9.2.	автомобильных дорог общего пользования местного значения	км	0
8.1.10.	Удельный вес освещенных улиц и дорог в общей протяженности – всего, в том числе:	%	1,1
8.1.10.1.	улично-дорожной сети	%	17
8.1.10.2.	автомобильных дорог общего пользования местного значения	%	0
8.2. Транспорт (в целом по округу)			
8.2.1.	Количество предприятий транспорта – всего, в том числе:	единиц	0
8.2.1.1.	Муниципальных	единиц	0
8.2.1.2.	частных	единиц	0
8.2.1.3.	прочих	единиц	0
8.2.2.	Перевезено грузов	тыс. тонн	0
8.2.3.	Перевезено пассажиров	тыс. чел.	0
8.2.4.	Количество грузовых автомобилей – всего	единиц	0
8.2.5.	Количество автобусов – всего	единиц	0
8.2.6.	Количество легковых автомобилей – всего	единиц	0
8.2.7.	Количество состоящих на учете в предприятиях автобусов, предназначенных для обслуживания регулярных маршрутов муниципального образования, – всего,	единиц	0
8.2.7.1.	из них муниципальных	единиц	0
8.2.8.	Число регулярных автобусных маршрутов – всего, в том числе:	единиц	0
8.2.8.1.	внутригородских	единиц	0

№ п/п	Показатели	Единица измерения	По состоянию на «01»января2018 года
8.2.8.2.	пригородных	единиц	0
8.2.9.	Протяженность регулярных автобусных маршрутов – всего, в том числе:	км	0
8.2.9.1.	внутригородских – с учетом сезонности:		0
	а) при выполнении перевозок по весенне-летнему расписанию	км	0
	б) при выполнении перевозок по осенне-зимнему расписанию	км	0
8.2.9.2.	пригородных	км	0
8.2.10.	Число остановочных пунктов для транспорта общего пользования на территории муниципального образования (на конец года)	единиц	0
8.2.11.	Количество взлетно-посадочных площадок	единиц	4
8.2.12.	Количество аэропортов	единиц	1
8.2.13.	Перевезено пассажиров (авиатранспортом)	чел.	8300
8.2.14.	Перевезено грузов (авиатранспортом)	тыс. тонн	23,5
9. Жилищно-коммунальное хозяйство¹ (в целом по округу)			
9.1.	Общая площадь жилищного фонда муниципального образования ⁵ – всего,	тыс. м ²	57,8
9.1.1.	в том числе муниципального	тыс. м ²	42,68
9.1.2.	Площадь жилых помещений, граждане, проживающие в которых, обеспечены услугами централизованного отопления,	тыс. м ²	44,5
9.1.2.1.	в том числе муниципальных	тыс. м ²	42,86
9.1.3.	Общая площадь ветхого и аварийного жилищного фонда – всего,	тыс. м ²	-
9.1.3.1.	в том числе муниципального	тыс. м ²	-
9.2.	Число многоквартирных домов – всего	единиц	49
9.2.1.	Число многоквартирных домов, без учета домов блокированной	единиц	36

¹⁾ При заполнении паспорта муниципального образования можно руководствоваться годовыми формами статистической отчетности: 1-ЖКХ (зима), 22-ЖКХ (реформа), 22-ЖКХ (сводная), 1-Жилфлнд, а также исполнением плана подготовки муниципального образования к предстоящему отопительному сезону.

№ п/п	Показатели	Единица измерения	По состоянию на «01»января2018 года
	застройки		
9.2.2.	Площадь жилых помещений многоквартирных домов, без учета домов блокированной застройки	тыс. м ²	51,72
9.3.	Число многоквартирных домов блокированной застройки	единиц	13
9.3.1.	Площадь жилых помещений домов блокированной застройки	тыс. м ²	3,4
9.4.	Количество управляющих организаций, в том числе:	единиц	0
9.4.1.	муниципальные унитарные предприятия	единиц	0
9.4.2.	частные организации	единиц	0
9.4.3.	организации смешанной формы собственности	единиц	0
9.5.	Количество товариществ собственников жилья (ТСЖ)	единиц	0
9.6.	Общая площадь жилищного фонда ТСЖ – всего, в том числе:	тыс. м ²	0
9.6.1.	находящегося в управлении ТСЖ	тыс. м ²	0
9.6.2.	переданного в управление иным управляющим организациям	тыс. м ²	0
9.7.	Всего предприятий, предоставляющих услуги в сфере ЖКХ, в том числе:	единиц	2
9.7.1.	государственные	единиц	0
9.7.2.	муниципальные	единиц	2
9.7.3.	смешанные (акционерные общества)	единиц	0
9.7.4.	частные	единиц	0
9.8.	Стоимость предоставления жилищно-коммунальных услуг в расчете на 1 м ² общей площади жилья в месяц	руб.	1198,69
9.9.	Число граждан, пользующихся льготами на жилищно-коммунальные услуги	чел.	160
9.10.	Затраты предприятий по предоставлению льгот по оплате жилищно-коммунальных услуг	тыс. руб.	5,8
9.11.	Количество семей, получающих субсидии на оплату жилищно-коммунальных услуг	единиц	10
9.12.	Сумма субсидий, предоставленных на оплату жилья и коммунальных услуг	тыс. руб.	573,8

№ п/п	Показатели	Единица измерения	По состоянию на «01»января2018 года
9.13.	Число семей, состоящих на учете для улучшения жилищных условий, – всего,	единиц	13
9.14.1.	в том числе проживающих в ветхом и аварийном фонде	единиц	-
9.15.	Число семей, улучшивших жилищные условия в отчетный период, – всего,	единиц	1
9.15.1.	в том числе проживающих в ветхом и аварийном фонде	единиц	-
9.16.	Число источников теплоснабжения на конец отчетного года – всего, в том числе мощностью:	единиц	3
9.16.1.	до 3 Гкал/час	единиц	1
9.16.2.	от 3 до 20 Гкал/час	единиц	2
9.16.3.	от 20 до 100 Гкал/час	единиц	0
9.17.	Количество установленных котлов (энергоустановок) на конец отчетного года	единиц	10
9.18.	Протяженность тепловых и паровых сетей в двухтрубном исчислении на конец отчетного года	км	6,8
9.18.1.	Из них нуждающихся в замене – всего,	км	4,6
9.18.1.1.	в том числе: ветхих сетей	км	3,0
9.18.2.	Заменено сетей – всего,	км	0,631
9.18.2.1.	в том числе: ветхих сетей	км	0,631
9.18.3.	Отремонтировано сетей	км	0
9.19.	Число аварий на источниках теплоснабжения – всего, из них:	единиц	0
9.19.1.	на паровых и тепловых сетях	единиц	0
9.19.2.	на источниках теплоснабжения	единиц	0
9.20.	Одиночное протяжение водопроводных сетей – всего, из них:	км	6,8
9.20.1.	водоводов	км	6,8
9.20.1.1.	в том числе: нуждающихся в замене	км	4,6
9.20.2.	уличной водопроводной сети	км	6,8
9.20.2.1.	в том числе: нуждающейся в замене	км	4,6
9.20.3.	внутриквартальной и внутридворовой сети	км	0

№ п/п	Показатели	Единица измерения	По состоянию на «01»января2018 года
9.20.3.1.	в том числе: нуждающейся в замене	км	0
9.21.	Заменено водопроводных сетей – всего, из них:	км	0
9.21.1.	водоводов	км	0
9.21.2.	уличной водопроводной сети	км	0
9.21.3.	внутриквартальной и внутридворовой сети	км	0
9.22.	Отремонтировано водопроводных сетей	км	0
9.23.	Число аварий на водопроводных сетях	единиц	2
9.24.	Число канализационных насосных станций	единиц	0
9.25.	Установленная пропускная способность очистных сооружений	тыс. м ³ /сут.	0
9.26.	Одиночное протяжение канализационных сетей – всего, из них:	км	0
9.26.1.	главных коллекторов	км	0
9.26.1.1.	в том числе: нуждающейся в замене	км	0
9.26.2.	уличной канализационной сети		0
9.26.2.1.	в том числе: нуждающейся в замене	км	0
9.26.3.	внутриквартальной и внутридворовой сети		0
9.26.3.1.	в том числе: нуждающейся в замене	км	0
9.27.	Заменено канализационных сетей – всего, из них:	км	0
9.27.1.	главных коллекторов	км	0
9.27.2.	уличной канализационной сети	км	0
9.27.3.	внутриквартальной и внутридворовой сети	км	0
9.28.	Отремонтировано канализационных сетей	км	0
9.29.	Число аварий на канализационных сетях	единиц	0

**XIV. ЗДРАВООХРАНЕНИЕ, СОЦИАЛЬНОЕ ОБЕСПЕЧЕНИЕ, ОБРАЗОВАНИЕ, КУЛЬТУРА,
ФИЗИЧЕСКАЯ КУЛЬТУРА И СПОРТ**

№ п/п	Показатели	Единиц	По состоянию на «01»января 2018 года
1. здравоохранение			
1.1.	Больничные учреждения – всего,	-«-	1 районная больница 1 участковая больница, входящая в состав районной больницы
	из них – муниципальные	-«-	0
1.2.	Число больничных коек – всего,	-«-	26
	из них в муниципальных больничных учреждениях	-«-	0
1.3.	Из общего числа больничных учреждений – детские,	-«-	0
	из них – муниципальные	-«-	0
1.4.	Число коек в детских больничных учреждениях – всего,	-«-	7
	из них – в муниципальных	-«-	0
1.5.	Из общего числа больничных учреждений – родильные дома	-«-	0
1.6.	Число лечебно-профилактических учреждений, имеющих женские консультации (акушерско- гинекологические отделения)	-«-	1
1.7.	Число станций скорой помощи (отделений)	-«-	1
1.8.	Амбулаторно-поликлинические учреждения – всего,	-«-	Входящие в состав районной больницы -1 поликлиника, 1 амбулатория участковой больницы
	в том числе: муниципальные	-«-	0
1.8.1.	Из общего числа амбулаторно-поликлинических учреждений – детские	-«-	0

№ п/п	Показатели	Единиц	По состоянию на «01»января 2018 года
1.8.2.	Из общего числа амбулаторно-поликлинических учреждений – женские консультации (самостоятельные и объединенные с роддомами)	-«-	0
1.9.	Численность врачей – всего,	чел.	13
	в том числе: в муниципальных учреждениях здравоохранения	чел.	0
1.10.	Численность среднего медицинского персонала – всего,	-«-	32
	в том числе в муниципальных учреждениях здравоохранения	-«-	0
1.11.	Детские молочные кухни	единиц	0
1.12.	Аптеки и аптечные магазины – всего, в том числе:	единиц	1
	- муниципальные	-«-	0
	- частные	-«-	1-аптечный пункт
	- государственные при районной больнице		1
2. Социальное обеспечение			
2.1.	Категории граждан, которым оказывается социальная помощь за счет средств местных бюджетов: (областной бюджет)	единиц	884
	- многодетные семьи	единиц	32
	- семьи и одиноко проживающие граждане, находящиеся в трудной жизненной ситуации	единиц	11
	- семьи с детьми-инвалидами	единиц	7
	- малоимущие семьи	единиц	67
	- другие	единиц	767
2.2.	Численность детей в социальных приютах	ед./мест	-
2.3.	Сумма средств в местном бюджете, предусмотренных на оказание социальной помощи, всего (бюджет муниципального образования «Северо-Эвенский городской округ») ,	тыс. руб.	1675,6

№ п/п	Показатели	Единиц	По состоянию на «01»января 2018 года
	в том числе на реализацию муниципальных программ по социальной поддержке отдельных категорий граждан и семей с детьми	тыс. руб.	607,3
	наименование программы: 1. «Дополнительные меры социальной поддержки отдельным категориям граждан, проживающим в Северо-Эвенском городском округе» на 2016 – 2017 годы»	тыс. руб.	337,0
	2.«Комплексные меры по поддержке развития коренных малочисленных народов Севера в МО «Северо-Эвенский городской округ» на 2016-2017 годы»	тыс. руб.	1201,8
	3.«Молодежь Северо-Эвенского городского округа» на 2015-2017 годы»	тыс. рубл.	284,5
3. Образование			
3.1.	Число учреждений высшего образования	ед./мест	0
3.2.	Число учреждений среднего профессионального образования	-«-	0
3.3.	Число дошкольных образовательных учреждений – всего, в том числе:	-«-	1
	- государственных	-«-	0
	- муниципальных	-«-	1
	- частных	-«-	0
3.4.	Численность детей, посещающих дошкольные образовательные учреждения – всего, в том числе:	чел.	174
	- государственные	-«-	0
	- муниципальные	-«-	174

№ п/п	Показатели	Единиц	По состоянию на «01»января 2018 года
	- частные	-«-	0
3.5.	Численность педагогических работников в дошкольных образовательных учреждениях – всего, в том числе:	-«-	20
	- в государственных	-«-	0
	- в муниципальных	-«-	20
	- в частных	-«-	0
3.6.	Число общеобразовательных учреждений – всего, в том числе:	ед./мест	5
	- государственных	-«-	0
	- муниципальных	-«-	5
	- частных	-«-	
3.7.	Численность детей, посещающих общеобразовательные учреждения – всего, в том числе:	чел.	331
	- государственные	-«-	0
	- муниципальные	-«-	331
	- частные	-«-	0
3.8.	Численность педагогических работников в общеобразовательных учреждениях – всего, в том числе:	-«-	43
	- в государственных	-«-	0
	- в муниципальных	-«-	43
	- в частных	-«-	0
3.9.	Численность детей-подростков 7-15 лет, не обучающихся в общеобразовательных учреждениях на начало учебного года	-«-	1
3.10.	Школы-интернаты (из п.3.7)	-«-	1
3.11.	Учреждения для детей с ограниченными возможностями	-«-	0
3.12.	Детские дома	-«-	0

№ п/п	Показатели	Единиц	По состоянию на «01»января 2018 года
3.13.	Иные учреждения	-«-	0
3.14.	Количество выявленных детей, оставшихся без попечения родителей, из них:	чел.	4
	- переданы в приемные семьи, под опеки (попечительство)	-«-	4
	- направлены в специальные образовательные учреждения	-«-	0
4. Культура			
4.1.	Число библиотечных коллекторов	ед.	0
4.2.	Число библиотек	-«-	6
4.3.	Число клубных учреждений	-«-	6
4.4.	Число кинотеатров / киноустановок с платным показом	-«-	1
4.5.	Число национальных фольклорных коллективов	-«-	2
4.6.	Число парков культуры и отдыха	-«-	0
4.7.	Число образовательных учреждений дополнительного образования детей – всего, в том числе:	ед./кол-во детей	1/71
	- детских музыкальных школ	-«-	0
	- детских художественных школ	-«-	0
	- детских школ искусств	-«-	1
	- центров (клубов)	-«-	0
	- детских хоровых школ	-«-	0
5. Физическая культура и спорт			
5.1.	Всего сооружений, в том числе:	-«-	14
	- спортивных залов	-«-	4
	- плавательных бассейнов	-«-	0
	- стадионов	-«-	0
	- хоккейных площадок	-«-	0

№ п/п	Показатели	Единиц	По состоянию на «01»января 2018 года
	- лыжных баз	-«-	0
5.2.	Количество спортивных школ (ДЮСШ, СДЮШОР, ШВСМ) – всего, в том числе:	ед./в них занимается чел.	1/120
	- муниципальных	-«-	1
5.3.	Численность штатных тренеров-преподавателей в ДЮСШ	чел.	5

XV. ОРГАНИЗАЦИЯ ОХРАНЫ ОБЩЕСТВЕННОГО ПОРЯДКА

№ п/п	Показатели	Единица измерения	По состоянию на 01.01.2018г.
1.	Количество пунктов охраны общественного порядка	единиц	1
2.	Количество общественных объединений граждан, созданных в целях оказания содействия правоохранительным органам в вопросах охраны общественного порядка, – всего, в том числе:	единиц	0
	- народных дружин / в них народных дружинников		

XVI. ОХРАНА ОКРУЖАЮЩЕЙ СРЕДЫ

№ п/п	Показатели	Единица измерения	По состоянию на 01.01.2018г.
1.	Наличие очистных сооружений по видам	единиц	0
	- канализации	-«-	0
	их суммарная мощность	тыс. м ³ в год	0
2.	Количество предприятий, имеющих выбросы загрязняющих веществ в атмосферу, отходящих от стационарных источников	единиц	-
3.	Выбросы загрязняющих веществ в атмосферу,	тонн	0,000562

	отходящих от стационарных источников	65	
4.	Вывезено за год бытового мусора и бытовых отходов	тыс. м ³	1,19
5.	Утилизировано бытовых отходов за год	тыс. м ³	-
6.	Количество объектов размещения промышленных отходов (полигонов, отвалов и др.)	единиц	6

XVII. ОБЪЕКТЫ КУЛЬТУРНОГО НАСЛЕДИЯ (ПАМЯТНИКИ ИСТОРИИ И КУЛЬТУРЫ)

№п/п	Наименование памятника, музея	Дата установки, создания	Место нахождения	Дополнительные сведения
1.	Объекты культурного наследия федерального значения			
2.	Объекты культурного наследия регионального значения			
2.1.	Памятник А.А.Кулирову,	1971 г.	Магаданская область, Северо-	Зарегистрирован в госреестре:
2.2.	Обелиск красноармейцам-чубаровцам, погибшим от банды Бочкарева-Пепеляева при освобождении Охотского побережья	1967 г.	Магаданская область, Северо-Эвенский городской округ, поселок Эвенск, Комсомольская площадь, ул. Гоголя и ул. Победы	Зарегистрирован в госреестре: приказ Минкультуры России от 27.12.2016 г. № 69432-р
3.	Объекты культурного наследия местного значения			
4.	Музеи на территории муниципального образования			
4.1.	Муниципальное казенное учреждение «Районный краеведческий музей»	28.02.1992 г.	Магаданская область, Северо-Эвенский городской округ, п. Эвенск, ул. Мира, д.1.	Утвержден Постановлением № 42 от 28.02.1992 г.

XVIII. ПОЧЕТНЫЕ ГРАЖДАНЕ МУНИЦИПАЛЬНОГО ОБРАЗОВАНИЯ

1. Падерина Валентина Дмитриевна.
2. Сидорова Зоя Алексеевна.
3. Ермаков Анатолий Иванович.

IX. КАЛЕНДАРЬ ПАМЯТНЫХ ДАТ МУНИЦИПАЛЬНОГО ОБРАЗОВАНИЯ

1. 09.07.1931 год образования Северо-Эвенского района
 2. 18.04.1951 год образования поселка Эвенск
-