



РОССИЙСКАЯ ФЕДЕРАЦИЯ
МАГАДАНСКАЯ ОБЛАСТЬ

МУНИЦИПАЛЬНОЕ ОБРАЗОВАНИЕ
«ОМСУКЧАНСКИЙ ГОРОДСКОЙ ОКРУГ»


П А С П О Р Т

МУНИЦИПАЛЬНОГО ОБРАЗОВАНИЯ
«ОМСУКЧАНСКИЙ ГОРОДСКОЙ ОКРУГ»

01.01.2018г.

УТВЕРЖДАЮ

Глава городского округа

 /Егоркин О.Ю./

« 30 » апреля 2018 года

П А С П О Р Т

муниципальное образование «Омсукчанский городской округ»

Наделено статусом:

муниципальный городской округ

Закон Магаданской области от 22 октября 2014 года № 1808-ОЗ «О преобразовании муниципального образования - городского поселения «поселок Омсукчан» и муниципального образования - городского поселения «поселок Дукат» путем их объединения с наделением статусом городского округа и о внесении изменений в отдельные законы Магаданской области»

(наименование Закона)

Почтовый адрес, индекс: **Магаданская область, Омсукчанский район, п. Омсукчан**

Электронный адрес администрации муниципального образования: www.info@omsukchan-adm.ru

Адрес сайта муниципального образования: www.omsukchan-adm.ru

Устав муниципального образования: **принят решением Собрании представителей Омсукчанского городского округа от 12.01.2015г. № 2**

Зарегистрирован:

15.01.2015г. № RU493020002015001

(дата регистрации, № государственной регистрации)

Официально опубликован:

30.01.2015г. в № 2 газеты «Омсукчанские вести»

(дата регистрации, № государственной регистрации)

Внесен в государственный реестр муниципальных образований

15.01.2015г. № RU 49302000

(дата, № государственной регистрации)

СОДЕРЖАНИЕ

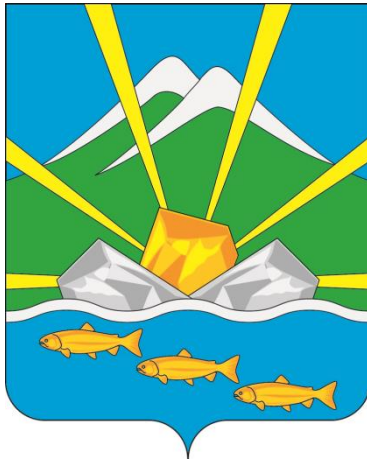
I.	ОФИЦИАЛЬНЫЕ СИМВОЛЫ МУНИЦИПАЛЬНОГО ОБРАЗОВАНИЯ	5
II.	КРАТКАЯ ИСТОРИКО-ГЕОГРАФИЧЕСКАЯ ХАРАКТЕРИСТИКА МУНИЦИПАЛЬНОГО ОБРАЗОВАНИЯ	6
III.	КАРТОГРАФИЧЕСКОЕ ОПИСАНИЕ ГРАНИЦ ТЕРРИТОРИИ МУНИЦИПАЛЬНОГО ОБРАЗОВАНИЯ	12
IV.	АДМИНИСТРАТИВНО-ТЕРРИТОРИАЛЬНОЕ УСТРОЙСТВО НА ТЕРРИТОРИИ МУНИЦИПАЛЬНОГО ОБРАЗОВАНИЯ	15
V.	СВЕДЕНИЯ ОБ ОРГАНАХ МЕСТНОГО САМОУПРАВЛЕНИЯ	18
5.1.	<i>Представительный орган муниципального образования</i>	18
5.2.	<i>Глава муниципального образования</i>	21
5.3.	<i>Администрация муниципального образования</i>	22
VI.	ИЗБИРАТЕЛЬНАЯ КОМИССИЯ МУНИЦИПАЛЬНОГО ОБРАЗОВАНИЯ	27
VII.	СРЕДСТВА МАССОВОЙ ИНФОРМАЦИИ	28
VIII.	ТЕРРИТОРИАЛЬНОЕ ОБЩЕСТВЕННОЕ САМОУПРАВЛЕНИЕ, ОБЩЕСТВЕННО-ПОЛИТИЧЕСКИЕ И ДРУГИЕ ОБЪЕДИНЕНИЯ ГРАЖДАН	28
IX.	НАСЕЛЕНИЕ МУНИЦИПАЛЬНОГО ОБРАЗОВАНИЯ. ДЕМОГРАФИЧЕСКАЯ ХАРАКТЕРИСТИКА	29
X.	УРОВЕНЬ ЖИЗНИ НАСЕЛЕНИЯ	30
XI.	БЮДЖЕТ МУНИЦИПАЛЬНОГО ОБРАЗОВАНИЯ	31
11.1.	<i>Доходы бюджета муниципального образования</i>	31
11.2.	<i>Расходы бюджета муниципального образования, направленные на решение вопросов местного значения и другие муниципальные нужды</i>	33
11.3.	<i>Дефицит (профицит) бюджета муниципального образования</i>	38
11.4.	<i>Источники покрытия дефицита бюджета</i>	38
XII.	МУНИЦИПАЛЬНОЕ ИМУЩЕСТВО	39
12.1.	<i>Структура муниципального имущественного комплекса</i>	39
12.2.	<i>Структура и стоимость объектов недвижимости муниципального образования</i>	40
XIII.	ОСНОВНЫЕ ЭКОНОМИЧЕСКИЕ ПОКАЗАТЕЛИ	41
1.	<i>Общая характеристика организаций</i>	41
2.	<i>Малый и средний бизнес</i>	41
3.	<i>Производство товаров и услуг</i>	42
4.	<i>Сельское хозяйство</i>	43
5.	<i>Строительство</i>	45
6.	<i>Торговля, общественное питание и бытовое обслуживание населения</i>	46

7.	<i>Связь и телекоммуникации</i>	48
8.	<i>Дорожное хозяйство и транспорт</i>	48
9.	<i>Жилищно-коммунальное хозяйство</i>	50
XIV.	ЗДРАВООХРАНЕНИЕ, СОЦИАЛЬНОЕ ОБЕСПЕЧЕНИЕ, ОБРАЗОВАНИЕ, КУЛЬТУРА, ФИЗИЧЕСКАЯ КУЛЬТУРА И СПОРТ	53
1.	<i>Здравоохранение</i>	53
2.	<i>Социальное обеспечение</i>	54
3.	<i>Образование</i>	54
4.	<i>Культура</i>	55
5.	<i>Физическая культура и спорт</i>	56
XV.	ОРГАНИЗАЦИЯ ОХРАНЫ ОБЩЕСТВЕННОГО ПОРЯДКА	56
XVI.	ОХРАНА ОКРУЖАЮЩЕЙ СРЕДЫ	57
XVII.	ОБЪЕКТЫ КУЛЬТУРНОГО НАСЛЕДИЯ (ПАМЯТНИКИ ИСТОРИИ И КУЛЬТУРЫ)	57
XVIII.	ПОЧЕТНЫЕ ГРАЖДАНЕ МУНИЦИПАЛЬНОГО ОБРАЗОВАНИЯ	58

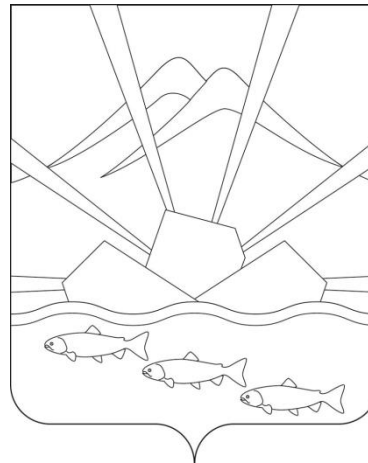
1. ОФИЦИАЛЬНЫЕ СИМВОЛЫ МУНИЦИПАЛЬНОГО ОБРАЗОВАНИЯ

1. Герб муниципального образования

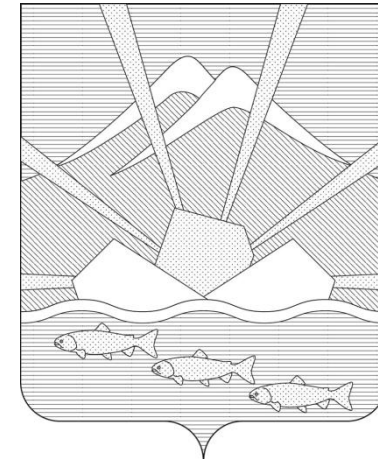
Герб муниципального образования «Омсукчанский городской округ» зарегистрирован Геральдическим Советом при Президенте Российской Федерации и внесен в Государственный геральдический регистр Российской Федерации с присвоением регистрационного номера **11103**



Многоцветный рисунок герба



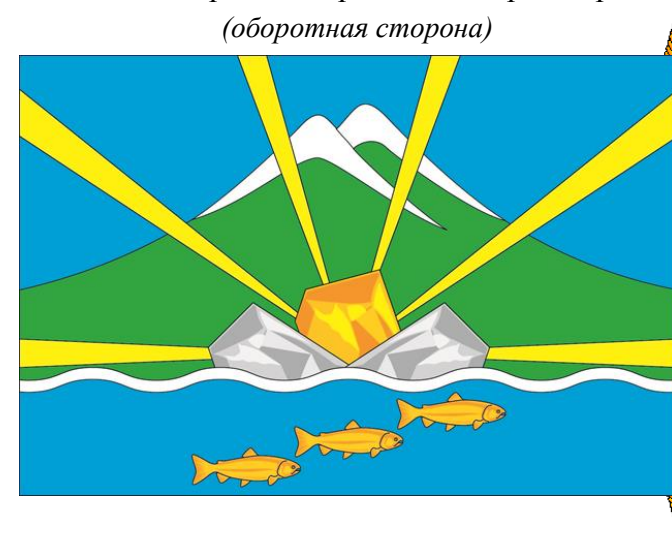
Одноцветный контурный рисунок герба



Одноцветный контурный рисунок с условной штриховкой для обозначения цвета герба

2. Флаг муниципального образования

Флаг муниципального образования «Омсукчанский городской округ» зарегистрирован Геральдическим Советом при Президенте Российской Федерации и внесен в Государственный геральдический регистр Российской Федерации с присвоением регистрационного номера **11104**



3. Гимн муниципального образования - отсутствует

II. КРАТКАЯ ИСТОРИКО-ГЕОГРАФИЧЕСКАЯ ХАРАКТЕРИСТИКА

1. Историческая справка о становлении органов власти на территории муниципального образования

Долгое время территория нынешнего Омсукчанского района входила в состав Северо-Эвенского района, который затем решено было разукрупнить. В связи с этим Магаданский облисполком своим решением от 3 июня 1954 г. обратился в Совет Министров РСФСР с просьбой о создании новой административно-территориальной единицы. Омсукчанский район в составе Магаданской области был образован указом Президиума Верховного Совета РСФСР от 16 июля 1954 г. 30 августа того же года был утвержден состав Омсукчанского райисполкома. Центром вновь образованного района с населением 11 820 человек стал поселок Омсукчан.

1954-1992 гг. – Омсукчанский райисполком, Совет народных депутатов.

1992-2005 гг. – глава муниципального образования, администрация муниципального образования «Омсукчанский район Магаданской области», Омсукчанское районное собрание представителей.

2005-2014 гг. – глава муниципального образования, администрация Омсукчанского района, Собрание представителей Омсукчанского района.

2015г. – глава муниципального образования «Омсукчанский городской округ», администрация Омсукчанского городского округа, Собрание представителей Омсукчанского городского округа.

2. Географические особенности и климатические условия

В географическом положении:

Климат – континентальный, отличается длительной и холодной зимой и коротким летом.

Рельеф – сильно расчленен глубокими впадинами Сугойского речного бассейна. Три четверти округа занято древесно-кустарниковой растительностью.

Гидрогеология, гидрография и гидрологический режим рек – район имеет сильно развитую гидрографическую сеть. Насчитывается 32 реки и речки. Из них самые крупные: Сугой, Купка, Вилига, Пропащая, Каркодон.

Распределение земель по целевому назначению

3. Объекты животного и растительного мира (в том числе включенные в Красные книги Российской Федерации, Магаданской области) – бурый медведь, волк, лиса рыжая, белка черная (летяга), заяц беляк, россомаха, песец, горностай, соболь, норка американская, олень северный, лось, рысь, бурундук, евражка (суслик), нерпа, мышшь полевая, лемминги, снежный баран, горный козел; глухарь, куропатка, кедровка, рябчик, воробей, синица, голубь, чайка, ворон, сойка, дятел, сорока, сова, оляпка, сокол, кукушка; багульник, брусника, водянка (шикша), иван-чай, кедровый стланик, клюква, княженика, копытка, крапива, лиственница, малина, можжевельник, морошка, одуванчик, ольха, пижма, подорожник, полынь, родила розовая, рододендрон, ромашка полевая, рябина обыкновенная, смородина, спорыш, тысячелистник, хвощ, чабрец, шиповник, щавель конский, мох.

4. Наличие и видовое разнообразие рыбных запасов – хариус, сиг, ленок, налим, щука, форель, голец, кета, горбуша, кижуч, сельдь, мойва, камбала, крабы.

5. Рекреационно-туристические и бальнеологические ресурсы – отсутствуют.

Земельные ресурсы и их распределение

№ п/п	Категории земель	МШ	Общая площадь	В собственности граждан	В собственности юридических лиц	В государственной и муниципальной собственности	В собственности Российской Федерации					
							всего:	из них предоставлено:				
								гражданам		юридическим лицам		
								во владение и пользование	в аренду	в пользование	в аренду	
А	Б	В	1	2	3	4	5	6	7	8	9	
1.	Земли сельскохозяйственного назначения, в том числе:		346	71		275						
1.1.	- фонд перераспределения земель		48			48						
2.	Земли населенных пунктов, в том числе:		2990	7	2	2981	9		2	7		
2.1.	- городских населенных пунктов		2254	6	2	2246	5		2	3		
2.2.	- сельских населенных пунктов		736	1		735	4			4		

№ п/п	Категории земель	МШ	Общая площадь	В собственности граждан	В собственности юридических лиц	В государственной и муниципальной собственности	В собственности Российской Федерации					
							всего:	из них предоставлено:				
								гражданам		юридическим лицам		
								во владение и пользование	в аренду	в пользование	в аренду	
А	Б	В	1	2	3	4	5	6	7	8	9	
4.1.1.	- земли лечебно-оздоровительных местностей и курортов											
4.2.	Земли рекреационного назначения											
4.3.	Земли историко-культурного назначения											
5.	Земли лесного фонда		6006357			6006357	6006357					
6.	Земли водного фонда											
7.	Земли запаса		29887			29887						
8.	Итого земель в административных границах:		6041301	78	2	6041221	6006366		2	7		
9.	Из всех земель: земли природоохранного назначения		209844			209844	209844					
10.	Из всех земель: особо ценные земли											

№ п/п	Категории земель	МШ	Всего	В собственности субъекта Российской Федерации				В собственности Российской Федерации				
				всего:				из них предоставлено:				
				гражданам		юридическим лицам		гражданам		юридическим лицам		
				во владение и пользование	в аренду	в пользование	в аренду	во владение и пользование	в аренду	в пользование	в аренду	
А	Б	В	1	2	3	4	5	6	7	8	9	
1.	Земли сельскохозяйственного назначения, в том числе:											
1.1.	- фонд перераспределения земель											
2.	Земли населенных пунктов, в том числе:		24			11	6			6		

III. КАРТОГРАФИЧЕСКОЕ ОПИСАНИЕ ГРАНИЦ ТЕРРИТОРИИ МУНИЦИПАЛЬНОГО ОБРАЗОВАНИЯ «Омсукчанский городской округ»

Утверждены Законом Магаданской области «О преобразовании муниципального образования – городского поселения «поселок Омсукчан» и муниципального образования – городского поселения «поселок Дукат» путем их объединения с наделением статусом городского округа и о внесении изменений в отдельные законы Магаданской области» от 22.10.2014г. № 1808-ОЗ



Граница муниципального образования «Омсукчанский городской округ» по смежеству с восточным участком муниципального образования «Ольский район» начинается в узловой точке № 17, находящейся на вершине с высотой 1103,8 м, имеющей координаты 61°15'10" северной широты и 153°13'48" восточной долготы.

От этой точки граница идет в юго-восточном направлении по водоразделу реки Мэнэчан с юга и рек Килгэчан и Килгана с востока через вершины с высотами 1103,8 м, 1207,0 м, 1110,1 м, 1189,0 м, 1054,9 м, 1040,7 м, 1157,0 м, 1045,4 м, 1420,5 м, 1596,8 м.

Далее граница идет в восточном направлении по горному массиву Килганский, через вершины с высотами 1280,3 м, 1293,0 м, 1352,0 м, 1480,2 м, 1410,7 м, 1406,0 м, 1699,0 м, 1678,0 м, 1562,1 м, 1424,0 м, 1476,6 м, 1726,3 м, 1653,3 м, 1586,0 м, 1560,2 м, 1536,3 м, 1894,0 м, 1618,6 м, 1462,7 м, 1475,0 м, 1442,0 м, 998,5 м. Затем граница идет в южном направлении через вершины с высотами 1042,0 м, 1105,0 м, 1172,0 м и далее поворачивает на север и идет через вершины с высотами 1621,4 м, 1077,0 м, 1173,8 м, 1332,0 м, 1091,5 м.

Далее граница идет в северо-восточном направлении по хребту Туманский через вершины с высотами 1503,4 м, 1822,0 м,

1764,9 м, 1756,5 м, 1747,0 м, 1669,0 м, 1642,2 м, перевал Мельдек, 1699,2 м, 1158,8 м, 1020,4 м. Затем граница идет в юго-восточном направлении по водоразделу рек Ульчан и Туманы через вершины с высотами 1495,6 м, 1764,4 м, 1610,5 м, 1021,6 м, 1208,9 м, 1135,2 м, 1068,2 м, 735,6 м, 620,1 м, 555,8 м и выходит на побережье Охотского моря (Гижигинская губа) в узловую точку N 4, имеющую координаты 60°58'05" северной широты и 156°02'10" восточной долготы (стык границ Ольского муниципального района и Омсукчанского городского округа).

Граница муниципального образования «Омсукчанский городской округ» по смежеству с муниципальным образованием «Хасынский район» начинается в узловой точке № 17, на вершине с высотой 1103,8 м, имеющей координаты 61°15'10" северной широты и 153°13'48" восточной долготы.

От этой точки граница идет по водоразделу в юго-восточном направлении до вершины с высотой 1063,3 м, затем уходит в северном направлении через вершины с высотами 1111,0 м, 914,0 м, 1349,1 м (гора Старший Брат), 1068,4 м (гора Младший Брат), 1241,6 м, 1045,7 м, 1147,4 м, 1352,0 м, 1186,6 м (гора Розовая), 1214,4 м, 1214,8 м, 1156,8 м, 1130,3 м, 896,2 м, 1083,9 м, 1189,6 м, 1116,8 м, 1358,6 м (гора Крестовый Голец), 1280,5 м, 1096,4 м, перевал Жаркий, 1001,5 м, 1067,0 м, 1048,2 м, 1261,2 м (гора Килганский Голец), 1284,2 м, 1212,9 м, 1092,1 м, 946,8 м, 954,9 м. По безымянному ручью граница доходит до русла реки Большая Купка, проходит по ее берегу до устья, затем пересекает реку Буюнда и образует узловую точку N 18, расположенную на левом берегу реки Буюнда в районе пересыхающей протоки, имеющую координаты 62°01'54" северной широты и 153°27'30" восточной долготы (стык границ Омсукчанского городского округа, Хасынского и Среднеканского муниципальных районов).

Граница муниципального образования «Омсукчанский городской округ» по смежеству с муниципальным образованием «Среднеканский район» начинается в узловой точке № 18, расположенной на левом берегу реки Буюнда в районе пересыхающей протоки, имеющей координаты 62°01'54" северной широты и 153°27'30" восточной долготы.

От этой точки граница идет в северо-восточном направлении, пересекая реку Буюнда, выходит на вершину с высотой 480,2 м и идет далее по водоразделу через вершины с высотами 651,8 м, 837,9 м, 921,4 м, 1062,7 м, 1200,1 м, 975,3 м, 1114,2 м, 928,9 м, 1135,6 м, 863,4 м, 1030,1 м, 926,0 м, 773,6 м, 1160,3 м, 1399,6 м, 1421,8 м, 768,9 м, 832,4 м, 722,2 м, пересекает реку Балыгычан и выходит на вершину с высотой 712,6 м и далее в северном направлении идет по водоразделу междуречья Балыгычан и Кырчан через вершины с высотами 1470,5 м, 1700,0 м (гора Высь), 1310,1 м, 1338,0 м, 1476,9 м, 1262,8 м, 1411,5 м, 1129,4 м, 1056,9 м, 1050,2 м, 991,8 м, 842,8 м, 718,6 м, 64,4 м, 1030,2 м, 856,0 м, 1071,8 м, 952,0 м, 1006,4 м, 840,3 м, 952,1 м, 860,7 м, 830,3 м, 795,8 м, 819,3 м, устье реки Описка и затем идет в северо-восточном направлении через вершины с высотами 590,1 м, 695,8 м, 715,8 м, 735,2 м, 758,4 м, 800,1 м, 754,0 м, 893,0 м, 859,0 м, через устье ручья Коховка, впадающего в реку Джагын, и далее по склону в восточном направлении через вершины с высотами 655,2 м, 804,0 м и затем в северном направлении через вершины с высотами 935,7 м, 1000,2 м, 1023,2 м, 1300,3 м, 1231,6 м, 930,8 м, 1174,0 м, 1052,0 м, 1260,2 м, 1010,4 м, 1181,0 м, 1002,9 м, 1155,4 м, 1220,0 м, 1097,6 м, 1050,3 м, 959,4 м, 1036,0 м, 1244,5 м, 1304,0 м, 1237,9 м, 1234,0 м, 1306,0 м, 1286,0 м, 1587,2 м, 1553,2 м, 1588,3 м, 1336,6 м, 1318,1 м, 1199,2 м, 1102,3 м, 1149,5 м, 1130,2 м, 1426,0 м, 1446,9 м (гора Нягаин), 1378,0 м, 1343,8 м, 1179,0 м, 1290,8 м, 834,8 м, 822,0 м, 1064,3 м, 1058,4 м, 692,8 м, 716,5 м, 689,8 м, 745,5 м, 678,0 м, пересекает реку Сугой и по склону выходит на

вершину с высотой 505,7 м. Затем граница идет в северо-восточном направлении через вершины с высотами 1069,8 м, 1107,3 м, 697,8 м, 558,0 м, 551,0 м, 558,0 м, 570,6 м, 546,8 м, 602,8 м, 592,3 м, 701,5 м, 676,0 м, 654,4 м, 723,1 м. Далее граница идет в юго-восточном направлении через вершины с высотами 805,1 м, 849,9 м, 677,2 м, 858,4 м, 1327,6 м, 1346,5 м и продолжается в северном направлении через вершины гор Уямкан с высотами 1341,8 м, 1302,6 м, 1284,9 м, 1114,3 м, 923,4 м, 1157,4 м, 908,1 м, 780,9 м, 939,3 м. Затем граница идет в северо-восточном направлении через вершины с высотами 819,7 м, 584,9 м, 558,1 м, 475,5 м, 541,3 м, 587,9 м, 479,0 м, 501,1 м до уреза воды с отметкой 313,0 м на реке Коркодон и далее идет по ее руслу вниз по течению до устья реки Эльгахчан. Далее идет в северном направлении через вершину с высотой 495,2 м и затем через вершины гор Хебикенджа с высотами 506,7 м, 544,8 м, 698,5 м, 688,0 м, 717,6 м, 655,3 м, 552,2 м, 505,6 м, 669,4 м, 749,6 м. Далее граница идет в восточном направлении по вершинам гор Кабырынга с высотами 651,2 м, 594,8 м, 395,2 м, 427,9 м, 426,0 м, 455,5 м, 454,0 м, 474,7 м, 554,6 м, 470,2 м, 463,8 м, 470,2 м, 530,8 м, 511,0 м, 520,4 м, 507,0 м, пересекает реку Долонан в устье ручья Спокойный и далее идет через вершины с высотами 580,4 м, 585,8 м, 725,1 м, выходит на безымянный склон в узловую точку N 23, имеющую координаты 64°55'00" северной широты и 158°00'30" восточной долготы (стык границ Омсукчанского городского округа, Среднеканского и Северо-Эвенского муниципальных районов).

Граница муниципального образования «Омсукчанский городской округ» по смежеству с муниципальным образованием «Северо-Эвенский район» начинается в узловой точке № 5, имеющей координаты 61°41'35" северной широты и 157°20'10" восточной долготы (мыс Горка с высотой 125,3 м на побережье Гижигинской губы).

От этой точки граница идет в северном направлении через вершины с высотами 239,0 м, 736,0 м, 625,1 м, 429,2 м, 552,0 м, 836,1 м, 950,5 м, 1010,8 м, 1142,0 м, 1189,3 м, 1263,8 м, 1393,0 м, 1306,5 м, 1322,1 м, 1376,1 м, 1272,4 м, 986,0 м, 1334,9 м, 1392,1 м, 1358,2 м, 1135,2 м, 1145,8 м, 1588,5 м и затем по вершинам гряды Ненкат идет в северо-восточном направлении через высоты 1601,6 м, 1402,0 м, 1519,0 м, 1543,5 м, 1633,6 м, 1313,6 м, 1682,0 м, 1597,0 м, 1756,8 м, 1637,7 м, 1620,3 м, 1576,0 м, 1718,0 м, 1769,4 м. Далее граница идет в северном направлении по гряде Ненкат и хребту Молькаты по вершинам с высотами 1510,4 м, 1508,6 м, 1417,6 м, 1440,0 м, 1640,7 м, 1607,8 м, 1580,3 м, 1572,0 м, 1356,5 м, 1426,1 м, 1626,4 м, 1412,7 м, 1609,0 м, 1601,0 м, 1885,1 м, 1858,6 м, 1700,6 м, 1699,2 м, 1844,4 м, 1743,5 м, 1803,2 м, 1726,7 м, 1609,5 м, 1381,1 м, 1274,8 м, 1488,4 м, 1378,8 м, 1265,2 м, 1087,4 м, 1165,6 м, 1121,2 м, 1094,1 м, 920,2 м, 1131,3 м, 1284,5 м, 1195,1 м, 1759,5 м, 1493,0 м, 1204,9 м, 1269,2 м, 1601,0 м, 1629,4 м, 1306,5 м, 1121,8 м, 1230,5 м, 1075,6 м, 1307,0 м, 1007,4 м, 1014,0 м, 1018,8 м, 1595,0 м (гора Столовая), 1053,4 м, 1515,0 м (гора Ненгет), 1433,0 м, 1240,1 м, 1224,4 м, 1593,7 м, 1665,7 м (гора Молния), 1634,4 м, 1736,7 м, 1648,0 м, 1309,4 м, 1395,9 м, 1111,4 м, 1086,3 м, 959,2 м, 1080,3 м, 1386,9 м, 1220,9 м, 1351,7 м, 1406,6 м, 1379,0 м, 1345,6 м, 1435,7 м, 1156,4 м, 1114,6 м, 1070,1 м, 1143,5 м, 1164,2 м, 1439,2 м, 1189,9 м, 1003,7 м, 1016,3 м, 971,8 м, 1001,5 м, 979,0 м, 1190,1 м, 1257,7 м, 1487,4 м, 1161,8 м, 1115,8 м, 1088,3 м, 1102,2 м, 1101,8 м, 1298,3 м, 1296,3 м, 1212,4 м, 1001,9 м, 1024,2 м, 924,9 м, 996,0 м, 989,7 м, 859,5 м, 863,0 м, 783,6 м, 850,1 м, 1122,3 м, 1066,1 м, 866,4 м, 866,9 м, 787,8 м, 822,5 м, 871,4 м, 755,9 м, 762,8 м и выходит на безымянный склон в узловую точку N 23, имеющую координаты 64°55'00" северной широты и 158°00'30" восточной долготы (стык границ Омсукчанского городского округа, Среднеканского и Северо-Эвенского муниципальных районов).

От узловой точки № 4 до узловой точки № 5 граница идет по береговой линии Охотского моря, Гижигинской губы (залив Шелехова) в северо-восточном направлении, совпадая с административной границей Магаданской области, включая все прибрежные косы, скальные выходы.

IV. АДМИНИСТРАТИВНО-ТЕРРИТОРИАЛЬНОЕ УСТРОЙСТВО НА ТЕРРИТОРИИ МУНИЦИПАЛЬНОГО ОБРАЗОВАНИЯ «ОМСУКЧАНСКИЙ ГОРОДСКОЙ ОКРУГ»

- 4.1. Административный центр: **п. Омсукчан**
- 4.2. Расстояние от административного центра городского округа до г. Магадана (км):
 - по автомобильным дорогам: **560 км.**
 - воздушным путем: **400 км.**
- 4.3. Площадь территории (кв. км): **60,4 тысячи кв. км.**
- 4.4. Численность населения (чел.): **5 053 чел.**
 в том числе относящегося к коренным малочисленным народам (чел.): **493 чел.**
- 4.5. Число административно-территориальных единиц: **5**

4.6. Населенные пункты, расположенные в границах территории муниципального образования «Омсукчанский городской округ»

№ п/п	Статус и наименование населенного пункта	Численность населения (чел.) на 01.01.2018	Численность населения, относящегося к коренным малочисленным народам (чел.)	Расстояние до административного центра городского округа (км)	Расстояние до г. Магадана (км)
1.	Городской населенный пункт п. Омсукчан	3 758	475	-	560
2.	Городской населенный пункт п. Дукат	1 292	18	33	590
3.	Городской населенный пункт п. Галимый	-	-	24	581

4.	Сельский населенный пункт с. Верхний Балыгычан	3	-	89	569
5.	Сельский населенный пункт с. Меренга	-	-	86	643

4.7. Краткая характеристика административно-территориальных единиц в составе муниципального образования:

поселок Омсукчан

Статус и наименование населенного пункта: **городское поселение поселок Омсукчан**

Дата образования, наименование правового акта об образовании населенного пункта:

05 – 06 мая 1940 года образован поселок Омсукчан, до 1954 года относился к Северо-Эвенскому району.

16.07.1954г. образован исполнительный Комитет Омсукчанского поселкового Совета решением исполнительного комитета Магаданского областного Совета от 03.06.1954г. № 212

Историческое происхождение наименования (*при наличии сведений*): -

Наименование рек и других водоемов, на которых расположен населенный пункт: **речка Омчикчан**

Перечень предприятий, организаций производственного и социально-культурного назначения:

ООО «Исток», ООО «Наш дом», ООО «Востокмонтажспецстрой», ООО «АТК «Коркодон», ООО «Компания Фарн», ООО «Арцах», Группа компаний «Охотский берег», ООО «AD REM», Омсукчанский филиал ООО «Магаданнефто», МБУК ЦЕНТР ДОСУГА и НАРОДНОГО ТВОРЧЕСТВА Омсукчанского городского округа, МБУК «Централизованная библиотечная система п. Омсукчан», МБУК «Омсукчанский спортивно-оздоровительный комплекс», МБУ «Физкультурно-оздоровительный комплекс с плавательным бассейном «Жемчужина», МБУДО «Детско-юношеская спортивная школа п. Омсукчан», МБУДО «Детская школа искусств Омсукчанского городского округа», МБОУ «Средняя общеобразовательная школа п. Омсукчан», МБОУ «Основная общеобразовательная школа п. Омсукчан», МБДОУ «Детский сад п. Омсукчан», МБУДО «Центр дополнительного образования п. Омсукчан», ГБПОУ МО «ПУ – 11», МОГБУЗ «Омсукчанская РБ», МКУ «Омсукчанский эксплуатационный центр»

Перечень предприятий, являющихся градообразующими: **АО «Серебро Магадана»**

поселок Дукат

Статус и наименование населенного пункта: **городское поселение поселок Дукат**

Дата образования, наименование правового акта об образовании населенного пункта:

Решение от 28.07.1971г. № 179 «О регистрации и наименовании населенного пункта «Дукат» ходатайствует перед президиумом Верховного Совета РСФСР о регистрации населенного пункта, возникшего на месторождении «Дукат» и присвоении ему одноименного названия «Дукат»;

29.12.1971г., решение Омсукчанского районного Совета депутатов трудящихся от 29.12.1971г. № 315 Об образовании Дукатского сельского Совета депутатов трудящихся в состав которого включены населенные пункты: Дукат, Аякс, Малый Кэн.

Решением исполнительного комитета Магаданского областного Совета депутатов трудящихся от 11.12.1972г. № 595 «Об образовании Дукатского сельского Совета депутатов трудящихся» принято предложение исполкома Омсукчанского районного Совета депутатов трудящихся об образовании с 01 января 1973 года Дукатского сельского Совета депутатов трудящихся Омсукчанского района с центром в п. Дукат.

Историческое происхождение наименования *(при наличии сведений)*: -

Наименование рек и других водоемов, на которых расположен населенный пункт: **ручей Брекчия**

Пути транспортного сообщения с административным центром городского округа: **автодорога «Герба-Омсукчан»**

Перечень предприятий, организаций производственного и социально-культурного назначения:

МБОУ «Средняя общеобразовательная школа п. Дукат», МБДОУ «Детский сад п. Дукат», УК «Дукатская энергетическая компания»

V. СВЕДЕНИЯ ОБ ОРГАНАХ МЕСТНОГО САМОУПРАВЛЕНИЯ

5.1. Представительный орган муниципального образования

- 5.1.1. Наименование представительного органа (по Уставу): **Собрание представителей Омсукчанского городского округа**
- 5.1.2. Срок полномочий: **5 лет**
- 5.1.3. Установленная численность депутатов: **15** кворум **не менее 10 от числа избранных депутатов.**
- 5.1.4. Дата избрания представительного органа в правомочном составе - **13.09.2015г.**,
избрано депутатов - **15.**
- 5.1.5. Дата проведения повторных (дополнительных) выборов _____,
избрано депутатов _____.
- 5.1.6. Представительный орган сформирован
а) по мажоритарной системе: +
б) по партийным спискам:
в) по смешанной системе:

5.1.7. Руководитель представительного органа¹

Фамилия, имя, отчество	Дата рождения	Образование	Какое учебное заведение закончил (год). Специальность по диплому	Место работы, занимаемая должность до избрания председателем представительного органа	Опыт работы в статусе депутата (лет)	Принадлежность к политической партии, общественному объединению	Кем выдвинут в состав представительного органа (иной способ выдвижения)
Егоркин Олег Юрьевич	06.12.1970	высшее	Московская государственная юридическая академия, 1992-1998 гг., юриспруденция гражданско-правовая	Глава муниципального образования «Омсукчанский городской округ», председатель Собрания представителей Омсукчанского городского округа	нет	ВПП «Единая Россия»	В соответствии с Уставом муниципального образования «Омсукчанский городской округ»

¹ Ф.И.О. – вносятся обязательно, остальные сведения вносятся при согласии указанных лиц.

² Ф.И.О. – вносятся обязательно, остальные сведения вносятся при согласии указанных лиц.

5.1.8. Заместитель руководителя представительного органа²

Фамилия, имя, отчество	Дата рождения	Образование	Какое учебное заведение закончил (год). Специальность по диплому	Место работы, занимаемая должность	Опыт работы в статусе депутата (лет)	Принадлежность к политической партии, общественному объединению	Кем выдвинут в состав представительного органа (иной способ выдвижения)
Колхидов Казбек Сакроевич	10.02.1958	Высшее	Северокавказский ордена Дружбы народов горно-металлургический институт, горный инженер, 1982 год	ООО «Коркодон», директор	5	ВПП «Единая Россия»	Составом депутатов

5.1.9. Состав представительного органа

		<i>по состоянию на «01» января 2018 года</i>
Всего депутатов		14
из них: работает на постоянной основе		
<i>По образованию (численность лиц)</i>		
Высшее		13
в т.ч.	юридическое	1
	экономическое	1
	По специальности «государственное и муниципальное управление»	1
	другие	10
Неоконченное высшее		1
Среднее профессиональное		
Среднее		
<i>По полу (численность лиц)</i>		
Женщины		4
Мужчины		10

		<i>по состоянию на «01» января 2018 года</i>
<i>По возрасту (численность лиц)</i>		
до 30 лет		0
30-39 лет		1
40-49 лет		4
50-59 лет		5
60 лет и старше		4
<i>По опыту работы в статусе депутата (численность лиц)</i>		
до 1 года		-
от 1 года до 5 лет		10
от 5 лет до 10 лет		4
от 10 лет и более		
<i>По социальному составу (численность лиц)</i>		
Работники бюджетной сферы		8
Предприниматели		3
Наемные работники коммерческих не бюджетных организаций		3
Наемные работники некоммерческих не бюджетных организаций		
Пенсионеры		
Учащиеся		
Безработные		
Военнослужащие		
Иные		
<i>По принадлежности к политическим партиям (численность лиц)</i>		
Являются членами или сторонками политических партий		
в т.ч.	«Единая Россия»	13
	КПРФ	1
	ЛДПР	

		<i>по состоянию на «01» января 2018 года</i>
	«Справедливая Россия»	
	Иные партии (указать какие)	

5.1.10. Перечень постоянных комитетов, комиссий представительного органа:

по юридическим вопросам и местному самоуправлению	Захаренко Василий Петрович
по вопросам промышленности, транспорта и связи	Колхидов Казбек Сакроевич
по социальным вопросам	Астахова Марина Викторовна
бюджетная комиссия	Меликов Эльдар Камил оглы
(наименование комитета комиссии)	(Ф.И.О. председателя)

5.2. Глава муниципального образования²

Фамилия, имя, отчество	Егоркин Олег Юрьевич		Дата избрания	Дата окончания срока полномочия
			13.09.2015	13.09.2020
Число, месяц, год рождения	06.12.1970			
Место рождения	ГДР, г. Потсдам			
Образование				
Год поступления	Год окончания	Наименование учебного заведения		
1992	1998	Высшее, Московская государственная юридическая академия, юриспруденция, юрист		
Предыдущий опыт трудовой деятельности				

² Ф.И.О. - вносятся обязательно, остальные сведения вносятся при согласии указанных лиц

<i>Дата поступления</i>	<i>Дата увольнения</i>	<i>Полное наименование организации, должность</i>
10.10.2010		Муниципальное образование «Омсукчанский городской округ», глава
Опыт работы в органах государственной власти и (или) местного самоуправления		
<i>Дата избрания</i>	<i>Дата окончания полномочий</i>	<i>Полное наименование представительного органа</i>
10.10.2010	13.09.2015	Собрание представителей Омсукчанского городского округа
Принадлежность к политической партии (общественно-политическому объединению)		ВПП «Единая Россия»
Кем выдвинут на должность главы муниципально-го образования		Самовыдвижение

5.3. Администрация муниципального образования ³

5.3.1. Сведения о численности кадров администрации

Показатели	Ед.	По состоянию на «01» января 2018года	
		замещено должностей	имеется вакансий
1	2	3	4
Работников администрации – всего:	чел.	92	15
в том числе муниципальных служащих, из них:		61	15
а) глава администрации, назначаемый на должность по контракту		1	
б) заместитель главы администрации		2	1
в) руководители управлений, комитетов		7	

³ Указываются должности муниципальной службы согласно штатному расписанию

г) заместители руководителей управлений, комитетов		4	
д) начальники отделов		7	2
е) помощник лица, замещающего муниципальную должность			
ж) консультант, главный, ведущий специалист		37	12
з) другие специалисты		3	
Общие затраты на содержание работников администрации	тыс. руб.	165 488,6	
в т. ч. на содержание муниципальных служащих	-«-	70 416,0	
Средний размер денежного содержания муниципального служащего администрации	-«-	97,8	

5.3.2. Состав кадров муниципальной службы

ПО ОБРАЗОВАНИЮ (численность лиц)

Категории муниципальных служащих	По состоянию на «01» января 2018 года						
	Высшее, в том числе:				Неокончен- ное высшее	Среднее про- фессиональное	Среднее
	юридиче- ское	экономиче- ское	гос. и муниц. управление	другое			
Муниципальных служащих – всего, из них:	6	22	11	17		4	1
глава администрации	1						
заместитель главы		1	1				
руководители управлений, комитетов	1	3	2	1			
заместители руководителей управлений, комитетов		1		3			
начальники отделов	1	3		3			
помощник лица, замещающего муниципальную должность							
консультант			1				
другие специалисты	3	14	7	10		4	1

ПО ПОЛУ (численность лиц)

Категории муниципальных служащих	По состоянию на «01» января 2018 года	
	женщины	мужчины
Муниципальных служащих – всего, из них:	46	15
глава администрации		1
заместитель главы	2	
руководители управлений, комитетов	4	3
заместители руководителей управлений, комитетов	3	1
начальники отделов	4	3
помощник лица, замещающего муниципальную должность		
консультант		1
другие специалисты	33	6

ПО ВОЗРАСТУ (численность лиц)

Категории муниципальных служащих	По состоянию на «01» января 2018 года				
	до 30 лет	30-39 лет	40-49 лет	50-59 лет	старше 60 лет
Муниципальных служащих – всего, из них:	6	23	20	8	4
глава администрации			1		
заместитель главы			2		
руководители управлений, комитетов		2	2	3	
заместители руководителей управлений, комитетов			3	1	
начальники отделов		1	5	1	
помощник лица, замещающего муниципальную должность					
консультант		1			
другие специалисты	6	19	7	3	4

**ПО ОПЫТУ РАБОТЫ В ОРГАНАХ ГОСУДАРСТВЕННОЙ ВЛАСТИ
ИЛИ МЕСТНОГО САМОУПРАВЛЕНИЯ (численность лиц)**

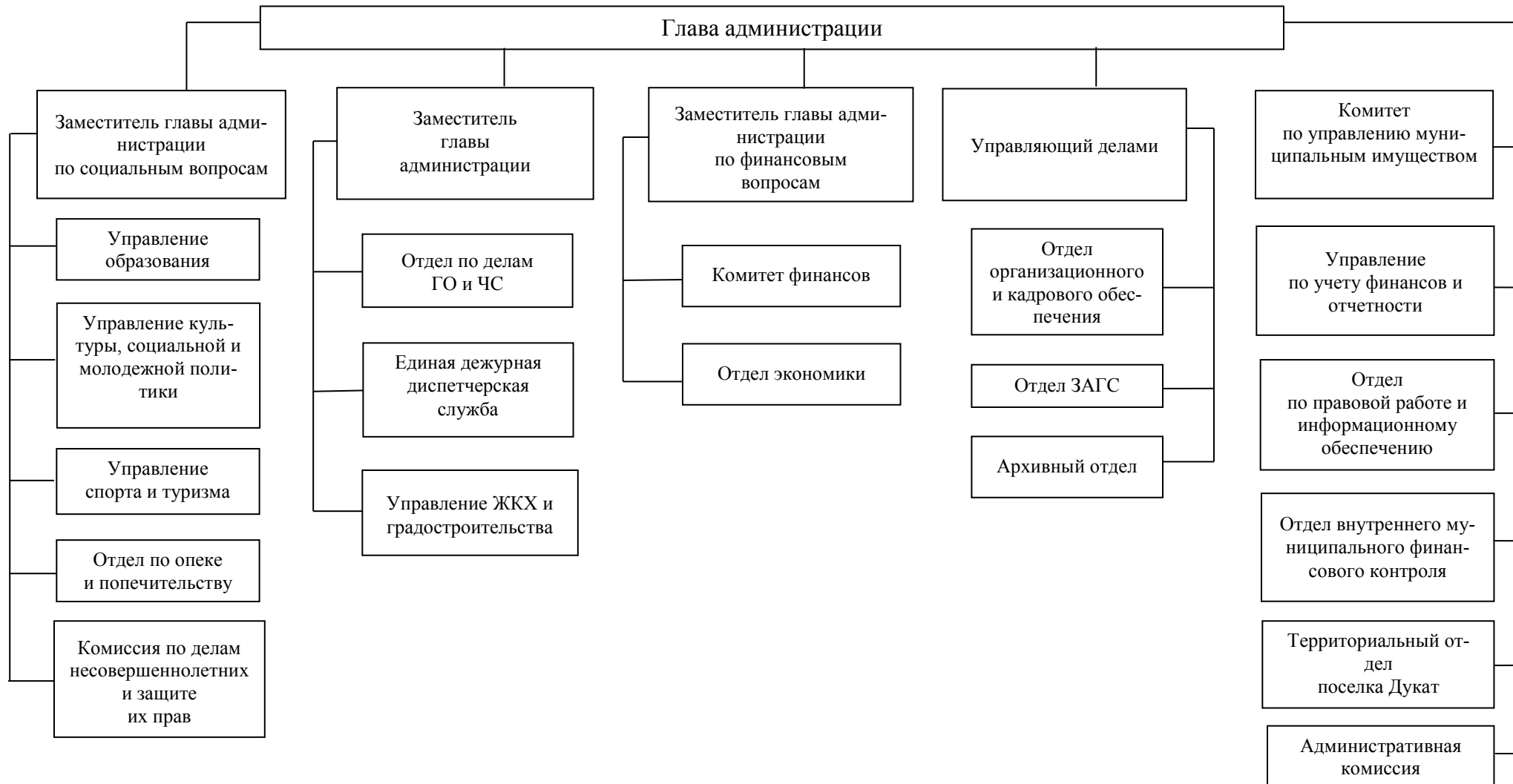
Категории муниципальных служащих	По состоянию на «01» января 2018 года				
	до 1 года	от 1 до 5 лет	от 5 до 10 лет	от 10 до 20 лет	от 20 лет и более
Муниципальных служащих – всего, из них:	1	11	18	20	11
глава администрации					1
заместитель главы				1	1
руководители управлений, комитетов			2	3	2
заместители руководителей управлений, комитетов		1	2	1	
начальники отделов				4	3
помощник лица, замещающего муниципальную должность					
консультант				1	
другие специалисты	1	10	14	10	4

5.3.3. Структура администрации муниципального образования

(указывается решение представительного органа об утверждении структуры и графическое изображение структуры)

Утверждена решением Собрания представителей Омсукчанского городского округа от 29.03.2018г. № 15 «Об утверждении структуры администрации Омсукчанского городского округа».

**СТРУКТУРА АДМИНИСТРАЦИИ ОМСУКЧАНСКОГО ГОРОДСКОГО ОКРУГА
(исполнительно-распорядительного органа)**



VI. ИЗБИРАТЕЛЬНАЯ КОМИССИЯ МУНИЦИПАЛЬНОГО ОБРАЗОВАНИЯ

6.1. Полное наименование избирательной комиссии: **Избирательная комиссия муниципального образования «Омсукчанский городской округ»**

6.2. Почтовый адрес: **686410, пос. Омсукчан, Магаданская область, ул. Ленина, д.19**

6.3. Решение представительного органа муниципального образования: **нет**

6.4. Количество членов комиссии с правом решающего голоса, в т. ч. назначенных по предложениям: **8 человек**

а) политических партий: **4**

б) собраний избирателей: **3**

в) общественных объединений: **нет**

г) Избирательной комиссии муниципального образования: **нет**

д) Избирательной комиссии Магаданской области: **нет**

6.5. Председатель избирательной комиссии⁴

Фамилия, имя, отчество	Дата рождения	Образование	Какое учебное заведение закончил (год). Специальность по диплому	Место работы, занимаемая должность до избрания председателем комиссии	Принадлежность к политической партии, общественному объединению	Опыт работы в избирательной комиссии (лет)
Лапина Ольга Валентиновна	31.10.1957г.	высшее	Хабаровский институт культуры специальность культпросвет-работник, 1984г.	Администрация Омсукчанского городского округа ведущий специалист административной комиссии	нет	12 лет

⁴ Ф.И.О. – вносятся обязательно, остальные сведения вносятся при согласии указанных лиц

VII. СРЕДСТВА МАССОВОЙ ИНФОРМАЦИИ

7.1. Наименование печатного средства массовой информации для опубликования муниципальных правовых актов, обсуждения проектов муниципальных правовых актов по вопросам местного значения, доведения до сведения жителей муниципального образования официальной информации о социально-экономическом и культурном развитии муниципального образования, о развитии его общественной инфраструктуры и иной официальной информации

МКУ «Редакция газеты «Омсукчанские вести»

- а) тираж – **1 600** экз. в месяц, **19 200** экз. в год.
- б) формат – **А-3**;
- в) период издания – с **01 января 1955** года;
- г) учредитель – **Администрация Омсукчанского городского округа**;
- д) юридический адрес: **Магаданская область, п. Омсукчан, ул. Майская, д. 3.**

VIII. ТЕРРИТОРИАЛЬНОЕ ОБЩЕСТВЕННОЕ САМОУПРАВЛЕНИЕ, ОБЩЕСТВЕННО-ПОЛИТИЧЕСКИЕ И ДРУГИЕ ОБЪЕДИНЕНИЯ ГРАЖДАН

№ п/п	Показатели	Единица измерения	По состоянию на «01» января 2018г.
1	2	3	4
1.	Число зарегистрированных органов территориального общественного самоуправления (ТОС) – всего,	единиц	-
	в том числе в пределах территорий:	-	-
	а) подъездов многоквартирных жилых домов	-	-
	б) многоквартирных жилых домов	-	-
	в) группы жилых домов	-	-
	г) жилых микрорайонов	-	-
	д) сельских населенных пунктов, не являющихся поселениями	-	-
2.	Перечень зарегистрированных на территории муниципального образования политических партий, общественных движений с указанием их численности:		-

№ п/п	Показатели	Единица измерения	По состоянию на «01» января 2018г.
1	2	3	4
	а) «Единая Россия»	-	-
	б) «КПРФ»	-	-
	в) «ЛДПР»	-	-
	г) «Справедливая Россия»	-	-
	д) иные партии (указать какие)	-	-
3.	Число национально-культурных объединений	-	4
4.	Число религиозных концессий	-	2
5.	Число общественных некоммерческих организаций	-	1

2. Перечень национально-культурных объединений

1. Родовая община коренных малочисленных народов Севера «Кедон»;
2. Родовая община коренных малочисленных народов Севера «Ойчири»;
3. Родовая община коренных малочисленных народов Севера «Кадар» (скала);
4. Родовая община коренных малочисленных народов Севера «Родник».

IX. НАСЕЛЕНИЕ МУНИЦИПАЛЬНОГО ОБРАЗОВАНИЯ. ДЕМОГРАФИЧЕСКАЯ ХАРАКТЕРИСТИКА

№ п/п	Показатель	Единица измерения	По состоянию на «01» января 2018 года
1	Численность постоянного населения – всего ¹⁾		5 053
	Численность постоянного населения – всего ²⁾ в том числе в возрасте:	<i>чел.</i>	5 078
	а) моложе трудоспособного, из них:	-«-	1 004
	- детей дошкольного возраста (до 6 лет)	-«-	435
	- детей школьного возраста (от 6 до 15 лет включительно)	-«-	569
	б) трудоспособном	-«-	3 086
	в) старше трудоспособного	-«-	988

¹⁾ Предварительная оценка.

²⁾ По состоянию на 01 января 2017 года. Данные за 2017 год будут представлены в сентябре 2018 года

2. Демографическая характеристика муниципального образования

№ п/п	Показатель	Единица измерения	По состоянию на «01» января 2018 года
2.1.	Число родившихся за год ¹⁾	чел.	43
2.2.	Число умерших за год ¹⁾	чел.	35
2.3.	Естественный прирост населения ¹⁾	чел.	8
2.4.	Численность вынужденных переселенцев, зарегистрированных за год ²⁾	чел.	-
2.5.	Численность беженцев, зарегистрированных за год ²⁾	чел.	-
2.6.	Число прибывших за год	чел.	600
2.7.	Численность выбывших за год	чел.	634

¹⁾ Данные предварительные

²⁾ Показатель в разрезе городских округов не разрабатывается

Х. УРОВЕНЬ ЖИЗНИ НАСЕЛЕНИЯ

№ п/п	Показатели	Единица измерения	По состоянию на «01» января 2018 года
1.	Среднемесячная номинальная начисленная заработная плата работников организаций – всего ¹⁾	руб.	107988,9
	в том числе предприятий муниципальной формы собственности ²⁾	-«-	-
2.	Среднемесячная заработная плата работников малых предприятий – всего ²⁾	-«-	-
3.	Величина просроченной задолженности по заработной плате работников на начало текущего года (01.01.2017) – всего ³⁾ ,	-«-	-
	в том числе сложившейся на начало текущего года (01.01.):		-
	- из-за отсутствия собственных средств предприятий	-«-	-
	- из-за недофинансирования из бюджетов всех уровней, в том числе:	-«-	-
	а) федерального бюджета	-«-	-
	б) бюджета субъекта федерации	-«-	-
	в) местного бюджета	-«-	-
4.	Среднедушевой денежный доход населения (в месяц) ⁴⁾	-«-	48021,6
5.	Численность не занятых граждан, обратившихся за содействием в поиске подходящей работы (на конец отчетного периода) ⁵⁾	чел.	61

№ п/п	Показатели	Единица измерения	По состоянию на «01» января 2018 года
	- из них численность безработных граждан	-«-	56
	- из них получают социальные выплаты	-«-	36
6.	Количество семей, получающих субсидии на оплату жилищно-коммунальных услуг	единиц	66

¹⁾ Без субъектов малого предпринимательства.

²⁾ Показатель в разрезе городских округов не разрабатывается.

³⁾ Данные формируются по крупным и средним организациям следующих видов экономической деятельности: сельское хозяйство, охота, лесозаготовки; рыболовство, рыбоводство; добыча полезных ископаемых; обрабатывающие производства; производство и распределение электроэнергии, газа и воды; строительство; транспорт; управление недвижимым имуществом; научные исследования и разработки; образование; здравоохранение и предоставление социальных услуг; сбор сточных вод, отходов и аналогичная деятельность; деятельность в области культуры.

⁴⁾ Данные Магаданской области, в разрезе городских округов показатель не разрабатывается.

⁵⁾ По данным министерства труда и социальной политики.

XI. БЮДЖЕТ МУНИЦИПАЛЬНОГО ОБРАЗОВАНИЯ

11.1. Доходы бюджета муниципального образования (тыс. руб.)

№ п/п	Показатели	По состоянию на «01» января 2018 года	
		утвержденный бюджет	отчет об исполнении за год
1.	Доходы муниципального образования – всего, из них:	599 270,2	592 100,2
1.1.	Доходы (налоговые и неналоговые)	272 834,3	287 194,7
1.1.1.	в том числе налоговые доходы:	233 675,8	231 066,4
	- налог на прибыль организаций	0,0	0,0
	- налог на доходы физических лиц	207 151,0	206 587,3
	- единый налог на вмененный доход для отдельных видов деятельности	9 639,0	9 384,1
	- единый сельскохозяйственный налог	0,0	0,0
	- налог на имущество физических лиц	71,0	629,9
	- налог на имущество организаций	0,0	0,0
	- земельный налог	312,0	187,8
	- государственная пошлина, сборы	2 294,0	1 155,3
	- задолженность и перерасчеты по отмененным налогам, сборам и иным обязательным платежам	0,0	7,1

№ п/п	Показатели	По состоянию на «01» января 2018 года	
		утвержденный бюджет	отчет об исполнении за год
1.1.2.	Неналоговые доходы:	39 158,5	56 128,3
	- доходы от использования имущества, находящегося в государственной и муниципальной собственности	30 200,0	41 550,3
	- платежи при пользовании природными ресурсами	5 113,0	6 733,1
	- доходы от оказания платных услуг и компенсации затрат государства	320,0	2 674,8
	- доходы от продажи материальных и нематериальных активов	650,0	2 044,2
	- административные платежи и сборы	0,0	0,0
	- штрафы, санкции, возмещение ущерба	2 875,5	2 606,9
	- прочие неналоговые доходы	0,0	519,0
1.1.3.	Доходы от возврата остатков субсидий, субвенций и иных межбюджетных трансфертов, имеющих целевое назначение прошлых лет	0,0	0,0
1.1.4.	Возврат остатков субсидий, субвенций и иных межбюджетных трансфертов, имеющих целевое назначение прошлых лет	0,0	-1 324,9
1.2.	Безвозмездные поступления, в том числе:	326 435,9	304 905,5
1.2.1.	Безвозмездные поступления от других бюджетов бюджетной системы Российской Федерации, из них:	326 435,9	304 905,5
	а) дотации на выравнивание уровня бюджетной обеспеченности муниципальных образований	105 360,0	105 360,0
	б) дотации на поддержку мер по сбалансированности бюджетов	0,0	0,0
	в) иные дотации	1 630,8	1 630,8
	г) субвенции	152 842,1	152 633,2
	д) субсидии	48 373,5	28 972,0
	е) иные межбюджетные трансферты	18 229,5	17 634,4
1.2.2.	Безвозмездные поступления от государственных организаций	0,0	0,0
1.2.3.	Прочие безвозмездные поступления	0,0	0,0
1.2.4.	Доходы от возврата остатков субсидий, субвенций и иных межбюджетных трансфертов, имеющих целевое назначение прошлых лет	0,0	0,0
1.2.5.	Возврат остатков субсидий, субвенций и иных межбюджетных трансфертов, имеющих целевое назначение прошлых лет	0,0	-1 324,9
Справочно:			

№ п/п	Показатели	По состоянию на «01» января 2018 года	
		утвержденный бюджет	отчет об исполнении за год
	Доходы, полученные учреждениями, являющимися получателями бюджетных средств, от оказания платных услуг, безвозмездных поступлений от физических лиц, в т. ч. добровольных пожертвований, средств от иной, приносящей доходы деятельности (поступающие на лицевые счета учреждений)	320,0	250,1
	Из общей величины доходов собственные доходы муниципального образования (в соответствии со ст. 47 Бюджетного кодекса Российской Федерации) составляют (%)	74,5 %	74,2 %

11.2. Расходы бюджета муниципального образования (тыс. руб.)

№ п/п	Показатели	По состоянию на «01» января 2018 года	
		утвержденный бюджет	отчет об исполнении за год
2.	Расходы муниципального образования – всего	628 739,4	604 097,3
2.1.	Расходы бюджета муниципального образования на решение вопросов местного значения – всего:	481 230,9	448 411,1
	Перечень вопросов местного значения, на решение которых направлено финансирование (в соответствии со статьей 16 Федерального закона от 06.10.2003 № 131-ФЗ), в том числе по пунктам:	481 230,9	448 411,1
	п. 1. Владение, пользование и распоряжение имуществом, находящимся в муниципальной собственности городского округа	3 282,9	2 755,1
	п. 2. Организация в границах городского округа электро-, тепло-, газо- и водоснабжения населения, водоотведения, снабжения населения топливом в пределах полномочий, установленных законодательством Российской Федерации	46 762,7	28 902,4
	п. 3. Дорожная деятельность в отношении автомобильных дорог местного значения в границах городского округа и обеспечение безопасности дорожного движения на них, включая создание и обеспечение функционирования парковок (парковочных мест), осуществление муниципального контроля за сохранностью автомобильных дорог местного значения в границах городского округа, а также осуществление иных полномочий в области использования автомобильных дорог и осуществления дорожной деятельности в соответствии с законодательством Российской Федерации	14 368,9	13 865,6
	п. 4. Обеспечение проживающих в городском округе и нуждающихся в жилых помещениях малоимущих граждан жилыми помещениями, организация строительства и содержания муниципального жилищного фонда, создание условий для жилищного строительства, осуществление муниципального жилищного контроля, а также иных	8 855,2	6 886,0

№ п/п	Показатели	По состоянию на «01» января 2018 года	
		утвержденный бюджет	отчет об исполнении за год
	полномочий органов местного самоуправления в соответствии с жилищным законодательством		
	п. 5. Создание условий для предоставления транспортных услуг населению и организация транспортного обслуживания населения в границах городского округа	3 207,7	3 203,7
	п. 6. Участие в профилактике терроризма и экстремизма, а также в минимизации и (или) ликвидации последствий проявлений терроризма и экстремизма в границах городского округа	34,0	24,1
	п. 7. Разработка и осуществление мер, направленных на укрепление межнационального и межконфессионального согласия, поддержку и развитие языков и культуры народов Российской Федерации, проживающих на территории городского округа, реализацию прав национальных меньшинств, обеспечение социальной и культурной адаптации мигрантов, профилактику межнациональных (межэтнических) конфликтов	228,1	228,0
	п. 8. Участие в предупреждении и ликвидации последствий чрезвычайных ситуаций в границах городского округа	5 864,8	5 668,8
	п. 9. Организация предоставления общедоступного и бесплатного дошкольного, начального общего, основного общего, среднего общего образования по основным общеобразовательным программам в муниципальных образовательных организациях (за исключением полномочий по финансовому обеспечению реализации основных общеобразовательных программ в соответствии с федеральными государственными образовательными стандартами), организация предоставления дополнительного образования детей в муниципальных образовательных организациях (за исключением дополнительного образования детей, финансовое обеспечение которого осуществляется органами государственной власти субъекта Российской Федерации), создание условий для осуществления присмотра и ухода за детьми, содержания детей в муниципальных образовательных организациях, а также организация отдыха детей в каникулярное время	137 120,6	136 006,9
	п.10. Создание условий для обеспечения жителей городского округа услугами связи, общественного питания, торговли и бытового обслуживания;	516,6	506,6
	п. 11. Организация библиотечного обслуживания населения, комплектование и обеспечение сохранности библиотечных фондов библиотек городского округа	19 081,4	18 904,1
	п. 12. Создание условий для организации досуга и обеспечения жителей городского округа услугами организаций культуры	36 653,7	36 496,2
	п.13. Обеспечение условий для развития на территории городского округа физиче-	31 238,6	31 142,5

№ п/п	Показатели	По состоянию на «01» января 2018 года	
		утвержденный бюджет	отчет об исполнении за год
	ской культуры, школьного спорта и массового спорта, организация проведения официальных физкультурно-оздоровительных и спортивных мероприятий городского округа		
	п. 14. Формирование и содержание муниципального архива	5 986,2	5 817,2
	п. 15. Организация ритуальных услуг и содержание мест захоронения	400,8	400,8
	п. 16. Утверждение правил благоустройства территории городского округа, устанавливающих в том числе требования по содержанию зданий (включая жилые дома), сооружений и земельных участков, на которых они расположены, к внешнему виду фасадов и ограждений соответствующих зданий и сооружений, перечень работ по благоустройству и периодичность их выполнения; установление порядка участия собственников зданий (помещений в них) и сооружений в благоустройстве прилегающих территорий; организация благоустройства территории городского округа (включая освещение улиц, озеленение территории, установку указателей с наименованиями улиц и номерами домов, размещение и содержание малых архитектурных форм), а также использования, охраны, защиты, воспроизводства городских лесов, лесов особо охраняемых природных территорий, расположенных в границах городского округа	14 124,1	10 155,5
	п. 17. Создание условий для расширения рынка сельскохозяйственной продукции, сырья и продовольствия, содействие развитию малого и среднего предпринимательства, оказание поддержки социально ориентированным некоммерческим организациям, благотворительной деятельности и добровольчеству	790,0	607,1
	п. 18. Организация и осуществление мероприятий по работе с детьми и молодежью в городском округе	786,6	758,3
	п. 19. Осуществление мер по противодействию коррупции в границах городского округа	5,0	5,0
	п. 20. Функционирование органов местного самоуправления	113 563,0	110 809,4
	п. 21. Финансирование муниципальных учреждений	30 069,7	27 805,1
	п. 22. Учреждение печатного средства массовой информации для опубликования муниципальных правовых актов, обсуждения проектов муниципальных правовых актов по вопросам местного значения, доведения до сведения жителей муниципального образования официальной информации о социально-экономическом и культурном развитии муниципального образования, о развитии его общественной инфраструктуры и	6 584,6	6 584,1

№ п/п	Показатели	По состоянию на «01» января 2018 года	
		утвержденный бюджет	отчет об исполнении за год
	иной официальной информации		
	п. 23. Организация профессионального образования и дополнительного профессионального образования выборных должностных лиц местного самоуправления, членов выборных органов местного самоуправления, депутатов представительных органов муниципальных образований, муниципальных служащих и работников муниципальных учреждений, организация подготовки кадров для муниципальной службы в порядке, предусмотренном законодательством Российской Федерации об образовании и законодательством Российской Федерации о муниципальной службе	706,0	691,8
	п. 24. Утверждение и реализация муниципальных программ в области энергосбережения и повышения энергетической эффективности, организация проведения энергетического обследования многоквартирных домов, помещения в которых составляют муниципальный жилищный фонд в границах муниципального образования, организация и проведение иных мероприятий, предусмотренных законодательством об энергосбережении и о повышении энергетической эффективности	298,0	186,8
2.2.	Расходы бюджета муниципального образования в соответствии с бюджетной классификацией – всего, из них:	633 371,2	599 443,4
2.2.1.	общегосударственные вопросы	115 341,1	110 358,4
2.2.2.	Обслуживание внутреннего муниципального долга	0,0	0,0
2.2.3.	национальная оборона	0,0	0,0
2.2.4.	национальная безопасность и правоохранительная деятельность	5 864,8	5 668,7
2.2.5.	национальная экономика	19 236,3	18 559,0
2.2.6.	жилищно-коммунальное хозяйство	85 518,4	60 140,1
2.2.7.	охрана окружающей среды	0,0	0,0
2.2.7.1.	в т. ч. содержание гидротехнических сооружений и водных объектов, протекающих в черте населенных пунктов	0,0	0,0
2.2.8.	образование	285 366,4	283 935,6
2.2.9.	культура, кинематография, средства массовой информации	0,0	0,0
2.2.10.	культура, кинематография	64 005,6	63 407,9
2.2.11.	средства массовой информации	6 584,6	6 584,1
2.2.12.	здравоохранение и спорт	0,0	0,0

№ п/п	Показатели	По состоянию на «01» января 2018 года	
		утвержденный бюджет	отчет об исполнении за год
2.2.13.	здравоохранение	0,0	0,0
2.2.14.	физическая культура и спорт	34 873,0	34 659,5
2.2.15.	социальная политика	16 581,0	16 130,1
2.2.16.	межбюджетные трансферты	0,0	0,0
2.3.	Из общей величины расходов:	633 371,3	599 443,4
2.3.1.	на финансирование нормативных затрат на оказание муниципальных услуг (выполнение работ)	187 182,7	187 181,2
2.3.2.	на погашение и обслуживание муниципального долга		
2.3.3.	на обслуживание муниципальной собственности	118 219,9	117 689,4
	в том числе:		
	на финансирование нормативных затрат на содержание недвижимого имущества и особо ценного движимого имущества, закрепленного за Учреждением	114 937,0	114 934,3
2.3.4.	на исполнение полномочий, добровольно принятых на себя муниципальным образованием		
2.3.5.	на управленческие нужды, из них:	113 563,0	110 809,4
	на оплату труда кадров местного самоуправления,	78 649,0	77 946,5
	в том числе:		
	а) на оплату труда глав муниципальных образований, председателей представительных органов, председателей контрольных органов, депутатов, осуществляющих свои полномочия на постоянной основе	3 400,2	3 370,6
	б) на оплату труда муниципальных служащих	71 044,9	70 372,0
	в) на компенсационные выплаты выборным лицам, осуществляющим полномочия на непостоянной основе	0,0	0,0
2.3.6.	Справочно:		
	Соблюдение муниципальными образованиями требований Бюджетного кодекса Российской Федерации по установленным нормативам:		
	расходы по нормативу на содержание органов местного самоуправления	113 563,0	110 809,4
	расходы по нормативу на оплату труда депутатов, выборных должностных лиц местного самоуправления, осуществляющих свои полномочия на постоянной основе, муниципальных служащих Магаданской области	82 969,3	73 742,6

11.3. Дефицит (профицит) бюджета муниципального образования (тыс. руб.)

Показатели	По состоянию на «01» января 2018 года	
	утвержденный бюджет	отчет об исполнении за год
Дефицит (-), профицит (+) бюджета	- 34 101,0	- 7 343,2

11.4. Источники покрытия дефицита бюджета (тыс. руб.)

№ п/п	Показатели	По состоянию на «01» января 2018 года	
		утвержденный бюджет	отчет об исполнении за год
4.	Источники внутреннего финансирования дефицита бюджета муниципального образования – всего, из них:	34 101,0	7 343,2
4.1.	Муниципальные ценные бумаги, номинальная стоимость которых указана в валюте Российской Федерации	0,0	0,0
4.1.1.	Размещение муниципальных ценных бумаг, номинальная стоимость которых указана в валюте Российской Федерации	0,0	0,0
4.1.2.	Погашение муниципальных ценных бумаг, номинальная стоимость которых указана в валюте Российской Федерации	0,0	0,0
4.2.	Кредиты кредитных организаций в валюте РФ	0,0	0,0
	- получение кредитов от кредитных организаций в валюте РФ	0,0	0,0
	- погашение кредитов, предоставленных кредитными организациями в валюте РФ	0,0	0,0
4.2.2.	Получение бюджетных кредитов от других бюджетов бюджетной системы по кредитным соглашениям, заключенным от имени муниципальных образований	0,0	0,0
	бюджетные кредиты, полученные от других бюджетов бюджетной системы РФ	0,0	0,0
	погашение кредитов, полученных от других бюджетов бюджетной системы	0,0	0,0
4.3.	Бюджетные кредиты от других бюджетов бюджетной системы Российской Федерации	0,0	0,0
4.3.1.	- получение бюджетных кредитов от других бюджетов бюджетной системы РФ в валюте РФ	0,0	0,0

№ п/п	Показатели	По состоянию на «01» января 2018 года	
		утвержденный бюджет	отчет об исполнении за год
4.3.2.	- погашение бюджетных кредитов, полученных от других бюджетов бюджетной системы РФ в валюте РФ	0,0	0,0
4.4.	Иные источники внутреннего финансирования дефицитов бюджетов	0,0	0,0
4.5.	Прочие бюджетные кредиты (ссуды), предоставленные внутри страны	0,0	0,0
4.6.	Акции и иные формы участия в капитале, находящиеся в муниципальной собственности	0,0	0,0
4.6.1.	Средства от продажи акций и иных форм участия в капитале, находящихся в муниципальной собственности	0,0	0,0
4.7.	Бюджетные кредиты, предоставленные внутри страны в валюте Российской Федерации	0,0	0,0
4.8.	Остатки средств бюджета	34 101,0	7 343,2
4.8.1.	Увеличение остатков средств бюджета	67 046,1	67 046,1
4.8.2.	Уменьшение остатков средств бюджетов	32 945,1	59 702,9

ХII. МУНИЦИПАЛЬНОЕ ИМУЩЕСТВО

12.1. Структура муниципального имущественного комплекса

№ п/п	Виды имущественного комплекса	Единица измерения		По состоянию на 01.01.2018 года	
1.1.	Муниципальные унитарные предприятия	единиц		1	
1.2.	Муниципальные учреждения	единиц		21	
1.3.	Хозяйственные общества, в которых муниципальное образование имеет пакет акций (доли, паи, вклады)	единиц		-	
1.4.	Земельные участки, на которые зарегистрировано право собственности муниципального образования, – всего, в том числе по категориям земель:	ед.	м ²	32	1701464
	а) земли населенных пунктов	ед.	м ²	26	77431
	б) земли сельхозназначения	ед.	м ²	-	-
	в) земли промышленности и иного специального назначения	ед.	м ²	6	1624033
	г) земли особо охраняемых территорий и объектов	ед.	м ²	-	-
	д) земли лесного фонда	ед.	м ²	-	-
	е) земли водного фонда	ед.	м ²	-	-

12.2. Структура и стоимость объектов недвижимости муниципального образования

№ п/п	Показатели	По состоянию на «01» января 2018 года				
		единиц		стоимость объектов имущества (всего) тыс. руб.		
		всего объектов	зарегистрировано объектов	балансовая	износ	остаточная
2.1	Объекты недвижимости, находящиеся в муниципальной собственности, – всего, в том числе:	1268	761	1888800,89	603014,89	1285786,00
	объекты жилого фонда	835	720	210240,05	63417,43	146822,62
2.2	Объекты недвижимости, закрепленные за муниципальным предприятием на праве хозяйственного ведения, – всего, в том числе:	---	---	---	---	---
	объекты жилого фонда	---	---	---	---	---
2.3	Объекты недвижимости, закрепленные за муниципальным учреждением на праве оперативного управления, – всего, в том числе:	34	11	660353,84	355117,31	305236,53
	объекты жилого фонда	---	---	---	---	---
2.4.	Объекты недвижимости казны муниципального образования – всего, в том числе:	1234	750	1228447,05	247897,58	980549,47
	объекты жилого фонда	835	720	210240,05	63417,43	146822,62
2.5.	Объекты недвижимости, переданные в пользование юридическим и физическим лицам на основе договора, – всего, в том числе:	180	47	149122,37	51827,32	97295,05
	а) по договору безвозмездного пользования	112	19	10736,75	6986,25	3750,50
	б) по договору доверительного управления	---	---	---	---	---
	в) по договору аренды	68	28	138385,62	44841,07	93544,55

XIII. ОСНОВНЫЕ ЭКОНОМИЧЕСКИЕ ПОКАЗАТЕЛИ

№ п/п	Показатели	Единица измерения	По состоянию на «01» января 2018 года
1. Общая характеристика организаций			
1.1.	Число организаций, прошедших процедуру государственной регистрации (по состоянию на начало периода), – всего ¹⁾	единиц	106
	по формам собственности:	единиц	
1.1.1.	государственная	единиц	14
1.1.2.	муниципальная	единиц	25
1.1.3.	частная	единиц	62
1.1.4.	совместная с иностранным участием	единиц	-
1.1.5.	иные	единиц	5
1.2.	Число индивидуальных предпринимателей, зарегистрированных в налоговых органах (по состоянию на начало периода)	единиц	219
2. Малый и средний бизнес			
2.1.	Число малых и средних предприятий – всего ¹⁾	единиц	39
	по категориям:		
2.1.1.	а) малые (без микропредприятий)	единиц	9
2.1.2.	б) микропредприятия	единиц	29
2.1.3.	в) средние	единиц	1
2.2.	Количество субъектов малого и среднего предпринимательства – получателей поддержки по муниципальной программе развития малого и среднего предпринимательства ²⁾	единиц	2
2.3.	Объем предоставленной поддержки по муниципальной программе развития малого и среднего предпринимательства ²⁾	тыс. руб.	327,1
2.4.	Всего проведено торгов и других способов размещения заказов ²⁾	единиц	780
2.5.	Объем размещения заказов на поставки товаров, выполнение работ, оказание услуг для муниципальных нужд ²⁾	тыс. руб.	137423,57
2.6.	Объем размещения заказов на поставки товаров, выполнение работ, оказание услуг для муниципальных нужд у субъектов малого предпринимательства ²⁾	тыс. руб.	39409,06

¹⁾ Количество организаций, учтенных в Статрегистре Росстата.

²⁾ Показатели Хабаровскстатом не разрабатываются.

3. Производство товаров и услуг			
3.1.	Среднесписочная численность работников крупных и средних организаций ¹⁾	чел.	3747
3.2.	Среднесписочная численность работников малых предприятий ²⁾	чел.	-
3.3.	Фонд начисленной заработной платы всех работников ¹⁾	млн. руб.	4855,6
3.4.	Индекс промышленного производства (по видам экономической деятельности С, D, E) ²⁾	%	-
3.4.1.	С. Добыча полезных ископаемых	%	-
3.4.2.	D. Обрабатывающие производства	%	-
3.4.3.	E. Производство и распределение электроэнергии, газа и воды	%	-
3.5.	Объем отгруженных товаров собственного производства, выполненных работ и услуг собственными силами по отдельным видам экономической деятельности (С, D, E) – всего ³⁾	млн. руб.	30911,8
	в том числе по видам экономической деятельности:		
3.5.1.	С. Добыча полезных ископаемых	млн. руб.	... ⁴⁾
3.5.2.	D. Обрабатывающие производства	млн. руб.	-
3.5.3.	E. Производство и распределение электроэнергии, газа и воды	млн. руб.	... ⁴⁾
3.6.	В. Рыболовство, рыбоводство	млн. руб.	120,06

¹⁾ Без субъектов малого предпринимательства.

²⁾ Данные в разрезе городских округов не разрабатываются.

³⁾ По крупным и средним организациям (по срочной отчетности).

⁴⁾ Знак (...) означает, что данные не публикуются в целях обеспечения конфиденциальности первичных статистических данных, полученных от организаций, в соответствии с Федеральным законом от 29.11.2007 № 282-ФЗ «Об официальном статистическом учете и системе государственной статистики в Российской Федерации» (п.5 ст.4; п.1 ст.9).

№ п/п	Показатели	Единица измерения	По состоянию на «01» января 2018 года ¹⁾
4. Сельское хозяйство (в целом по округу)			
4.1.	Число сельскохозяйственных производителей – всего ²⁾ ,	единиц	2
	в том числе:		
4.4.1.	сельхозорганизации	единиц	-
4.1.2.	крестьянские (фермерские) хозяйства ³⁾	единиц	2
4.1.3.	хозяйства населения (личные подсобные хозяйства)	единиц	... ⁴⁾
4.1.4.	подсобные хозяйства предприятий	единиц	-
4.2.	Площадь сельскохозяйственных угодий (по переписи)	га	279
4.3.	Посевные площади – всего	га	2
	в том числе под:		

№ п/п	Показатели	Единица измерения	По состоянию на «01» января 2018 года ¹⁾
4.3.1.	- картофель	га	1
4.3.2.	- овощи	га	1
4.3.3.	- кормовые культуры, всего,	га	-
	в том числе:		
4.3.3.1.	- однолетние травы посева текущего года	га	-
4.3.3.2.	- многолетние травы посева текущего года	га	-
4.4.	Посевная площадь в личных подсобных хозяйствах (ЛПХ) – всего	га	2
	в том числе под:		
4.4.1.	картофель	га	1
4.4.2.	овощи	га	1
4.5.	Поголовье скота (на конец года) в хозяйствах всех категорий – всего	ГОЛОВ	
	в том числе:		
4.5.1.	КРС – всего	ГОЛОВ	10
4.5.1.1.	в том числе коровы	ГОЛОВ	6
4.5.2.	Свиньи	ГОЛОВ	-
4.5.3.	Овцы и козы	ГОЛОВ	-
4.5.4.	Лошади	ГОЛОВ	-
4.5.5.	Птица	ТЫС. ГОЛОВ	
4.6.	Из общего поголовья скота во всех категориях хозяйств – поголовье скота (на конец года) в ЛПХ – всего	ГОЛОВ	
	в том числе:		
4.6.1.	КРС – всего	ГОЛОВ	10
4.6.1.1.	в том числе коровы	ГОЛОВ	6
4.6.2.	Свиньи	ГОЛОВ	-
4.6.3.	Овцы и козы	ГОЛОВ	-
4.6.4.	Лошади	ГОЛОВ	-
4.6.5.	Птица	ТЫС. ГОЛОВ	
4.7.	Производство основных продуктов растениеводства в хозяйствах всех категорий,	ТОНН	
	в том числе:		
4.7.1.	картофель	ТОНН	9
4.7.2.	овощи	ТОНН	22
4.8.	Производство основных продуктов растениеводства в ЛПХ	ТОНН	
	в том числе:		

№ п/п	Показатели	Единица измерения	По состоянию на «01» января 2018 года ¹⁾
4.8.1.	картофель	тонн	9
4.8.2.	овощи	тонн	22
4.9.	Производство основных продуктов животноводства в хозяйствах всех категорий	тонн	
	в том числе:		
4.9.1.	скот и птица на убой (в убойном весе)	тонн	0,5
4.9.2.	молоко	тонн	36
4.9.3.	яйца	тыс. штук	-
4.10.	Производство основных продуктов животноводства в хозяйствах населения (личных подсобных хозяйствах)	тонн	
	в том числе:		
4.10.1.	скот и птица на убой (в живом весе)	тонн	0,5
4.10.2.	молоко	тонн	36
4.10.3.	яйца	тыс. штук	
4.11.	Заготовка кормов в сельскохозяйственных организациях и крестьянских (фермерских) хозяйствах, всего	тонн	-
	в том числе:		
4.11.1.	силос	тонн	-
4.11.2.	сено	тонн	-

¹⁾ Данные за 2017 год будут представлены в июне 2018 года.

²⁾ Количество организаций всех видов, осуществлявших сельскохозяйственную деятельность по данным ВСХП-2017.

³⁾ Включая индивидуальных предпринимателей.

⁴⁾ Информация будет представлена после подведения предварительных итогов ВСХП-2018 в IV квартале 2018 года.

№ п/п	Показатели	Единица измерения	По состоянию на «01» января 2018 года
5. Строительство			
5.1.	Число строительных организаций – всего	единиц	7
	в том числе по формам собственности:	единиц	-
5.1.1.	государственных	единиц	-
5.1.2.	муниципальных	единиц	-
5.1.3.	частных	единиц	-
5.1.4.	смешанные российские	единиц	7
5.1.5.	общественные	единиц	-

№ п/п	Показатели	Единица измерения	По состоянию на «01» января 2018 года
5.2.	Производство строительных материалов, в том числе:		
5.2.1.	стеновые материалы	млн. штук условного кирпича	-
5.2.2.	конструкции и детали сборные, железобетонные	ТЫС. М ³	-
5.2.3.	пиломатериалы	ТЫС. М ³	-
5.2.4.	цемент	ТЫС. ТОНН	-
5.2.5.	материалы строительные нерудные	ТЫС. М ³	-
5.3.	Инвестиции в основной капитал – всего, в том числе по источникам финансирования:	млн. руб.	-
5.3.1.	собственные средства предприятий	млн. руб.	-
5.3.2.	привлеченные средства, из них:	млн. руб.	-
5.3.2.1.	из федерального бюджета	млн. руб.	-
5.3.2.2.	из областного бюджета	млн. руб.	-
5.3.2.3.	из местного бюджета	млн. руб.	-
5.3.2.4.	средства внебюджетных фондов	млн. руб.	-
5.3.2.5.	прочие	млн. руб.	-
5.3.3.	иностранные инвестиции	тыс. долл. США	-
5.4.	Объем капитальных вложений в объекты капит. строительства – всего, в том числе по источникам финансирования:	млн. руб.	-
5.4.1.	собственные средства предприятий	млн. руб.	-
5.4.2.	привлеченные средства, из них:	млн. руб.	-
5.4.2.1.	из федерального бюджета	млн. руб.	-
5.4.2.2.	из областного бюджета	млн. руб.	-
5.4.2.3.	из местного бюджета	млн. руб.	-
5.4.2.4.	средства внебюджетных фондов	млн. руб.	-
5.4.2.5.	прочие	млн. руб.	-
5.4.3.	иностранные инвестиции	тыс. долл. США	
5.5.	Ввод жилья – всего, в том числе:	м ²	0
5.5.1.	количество введенных квартир	единиц	0
5.5.2.	количество введенных м ² общей площади	м ²	0

№ п/п	Показатели	Единица измерения	По состоянию на «01» января 2018 года
5.5.3.	индивидуальное жилищное строительство	м ²	0
6. Торговля, общественное питание и бытовое обслуживание населения (в целом по округу)			
6.1. Торговля			
№ п/п	Показатели	Единица измерения	По состоянию на «01» января 2018 года
6.1.1.	Количество объектов розничной торговли, осуществляющих деятельность на территории муниципального образования, в том числе:	единиц	62
6.1.2.	Магазины	единиц	62
6.1.2.3.	из них универсамы (супермаркеты)	единиц	-
6.1.3.	Розничные рынки – всего, из них:	единиц	-
6.1.3.1.	Продовольственные	единиц	-
6.1.3.2.	Сельскохозяйственные	единиц	-
6.1.3.3.	Непродовольственные	единиц	-
6.1.3.4.	Бытовой техники	единиц	-
6.1.3.5.	Строительных материалов	единиц	-
6.1.3.6.	Товаров для дома и сада	единиц	-
6.1.3.7.	Зоотоваров	единиц	-
6.1.3.8.	Универсальные	единиц	-
6.1.4.	Нестационарные торговые объекты – всего, из них:	единиц	-
6.1.4.1.	Павильоны	единиц	-
6.1.4.2.	Киоски	единиц	-
6.1.4.3.	Лотки	единиц	-
6.1.4.4.	Автолавки	единиц	-
6.1.5.	Площадь торговых объектов – всего (торговая)	тыс. м ²	2,35
6.1.6.	Розничный товароборот крупных и средних организаций	млн. руб.	... ¹⁾
6.2. Общественное питание			
6.2.1.	Количество общедоступных объектов общественного питания, осуществляющих деятельность на тер-	единиц	3

№ п/п	Показатели	Единица измерения	По состоянию на «01» января 2018 года
	ритории муниципального образования, – всего (без учета спецсети), в том числе:		
6.2.1.1.	Общедоступные столовые, закусочные, буфеты:		
	а) количество	единиц	-
	б) в них посадочных мест	единиц	-
6.2.1.2.	Рестораны, кафе, бары:		-
	а) количество	единиц	3
	б) в них посадочных мест	единиц	140
6.2.2.	Оборот общественного питания	млн. руб.	44,5
6.3. Бытовое обслуживание населения			
6.3.1.	Количество специализированных предприятий бытового обслуживания населения – всего,	единиц	16
6.3.1.1.	в том числе – муниципальных,	единиц	-
	из них по видам услуг:		
6.3.1.1.1	услуги прачечных	единиц	-
6.3.1.1.2	химическая чистка и крашение	единиц	-
6.3.1.1.3	услуги бань и душевых	единиц	-
6.3.1.1.4	услуги предприятий по прокату	единиц	-
6.3.1.1.5	прочие виды бытовых услуг	единиц	-
6.3.2.	Количество специализированных организаций, оказывающих ритуальные услуги – всего,	единиц	-
6.3.2.1.	в том числе муниципальных	единиц	-
6.3.3.	Площадь, отведенная под места захоронения	м ²	99 852
7. Связь и телекоммуникации			
7.1.	Число стационарных отделений почтовой связи	единиц	2
7.2.	Число квартирных телефонных аппаратов, телефонной сети общего пользования	единиц	904
7.3.	Число персональных компьютеров в администрации муниципального образования	единиц	48
7.4.	Наличие локально-вычислительной сети (ЛВС) в администрации муниципального образования	единиц	3
7.4.1.	количество персональных компьютеров в составе ЛВС	единиц	40
7.4.2.	количество персональных компьютеров, подключенных к сети Интернет	единиц	40
7.5.	Использование средств защиты информации, средств электронной цифровой подписи	единиц	СЗИ: Антивирус Кас-

№ п/п	Показатели	Единица измерения	По состоянию на «01» января 2018 года
			перского, Kerio Control; ЭЦП: 25
8. Дорожное хозяйство и транспорт			
8.1. Дорожное хозяйство			
8.1.1.	Протяженность автомобильных дорог общего пользования местного значения	км	40,7
8.1.2.	Протяженность улично-дорожной сети	км	20,9
8.1.3.	Доля протяженности автомобильных дорог общего пользования местного значения, не отвечающих нормативным требованиям, в общей протяженности автомобильных дорог общего пользования местного значения	%	8,11
8.1.4.	Отремонтировано автомобильных дорог общего пользования местного значения	км	-
8.1.5.	Отремонтировано улично-дорожной сети – всего,	км	-
8.1.5.1.	в том числе с усовершенствованным покрытием	км	-
8.1.6.	Общее число мостов – всего, в том числе:	единиц/м.п.	13/271,84
8.1.6.1.	на улично-дорожной сети	единиц/м.п.	5/112,8
8.1.6.2.	на автомобильных дорогах общего пользования местного значения	единиц/м.п.	8/159,04
8.1.7.	Общее число водопропускных труб – всего, в том числе:	единиц/м.п.	20/244,5
8.1.7.1.	на улично-дорожной сети	единиц/м.п.	0
8.1.7.2.	на автомобильных дорогах общего пользования местного значения	единиц/м.п.	20/244,5
8.1.8.	Общая протяженность освещенных улиц и дорог – всего, в том числе:	км	2,722
8.1.8.1.	улично-дорожной сети	км	2,722
8.1.8.2.	автомобильных дорог общего пользования местного значения	км	0
8.1.9.	Протяженность улиц и дорог, требующих реконструкции или ремонта линий освещения, – всего, в том числе:	км	23,477
8.1.9.1.	улично-дорожной сети	км	-
8.1.9.2.	автомобильных дорог общего пользования местного значения	км	23,477
8.1.10.	Удельный вес освещенных улиц и дорог в общей протяженности – всего, в том числе:	%	13,02

№ п/п	Показатели	Единица измерения	По состоянию на «01» января 2018 года
8.1.10.1.	улично-дорожной сети	%	13,02
8.1.10.2.	автомобильных дорог общего пользования местного значения	%	0
8.2. Транспорт (в целом по округу)			
8.2.1.	Количество предприятий транспорта – всего, в том числе: ¹⁾	единиц	10
8.2.1.1.	Государственных	единиц	1
8.2.1.2.	Муниципальных	единиц	-
8.2.1.3.	частных	единиц	9
8.2.1.4.	прочих	единиц	-
8.2.2.	Перевезено грузов ²⁾	тыс. тонн	475,45
8.2.3.	Перевезено пассажиров	тыс. чел.	... ³⁾
8.2.4.	Количество грузовых автомобилей – всего	единиц	... ³⁾
8.2.5.	Количество автобусов – всего	единиц	... ³⁾
8.2.6.	Количество легковых автомобилей – всего	единиц	... ³⁾
8.2.7.	Количество состоящих на учете в предприятиях автобусов, предназначенных для обслуживания регулярных маршрутов муниципального образования, – всего,	единиц	... ³⁾
8.2.7.1.	из них муниципальных	единиц	... ³⁾
8.2.8.	Число регулярных автобусных маршрутов – всего, в том числе:	единиц	... ³⁾
8.2.8.1.	внутригородских	единиц	... ³⁾
8.2.8.2.	пригородных	единиц	... ³⁾
8.2.9.	Протяженность регулярных автобусных маршрутов – всего, в том числе:	км	... ³⁾
8.2.9.1.	внутригородских – с учетом сезонности:		
	а) при выполнении перевозок по весенне-летнему расписанию ⁴⁾	км	
	б) при выполнении перевозок по осенне-зимнему расписанию ⁴⁾	км	
8.2.9.2.	пригородных	км	... ³⁾
8.2.10.	Число остановочных пунктов для транспорта общего пользования на территории муниципального образования (на конец года) ²⁾	единиц	2
8.2.11.	Количество взлетно-посадочных площадок ⁴⁾	единиц	
8.2.12.	Количество аэропортов ⁴⁾	единиц	
8.2.13.	Перевезено пассажиров (авиатранспортом)	чел.	... ³⁾

№ п/п	Показатели	Единица измерения	По состоянию на «01» января 2018 года
8.2.14.	Перевезено грузов (авиатранспортом)	ТЫС. ТОНН	... ³⁾

¹⁾ Количество организаций, учтенных в Статрегистре Росстата;

²⁾ Данные за 2017 год будут разработаны в мае 2018 года;

³⁾ Знак (...) означает, что данные не публикуются в целях обеспечения конфиденциальности первичных статистических данных, полученных от организаций, в соответствии с Федеральным законом от 29.11.2007г. № 282-ФЗ «Об официальном статистическом учете и системе государственной статистики в РФ» (ст. 4, п. 5; ст. 9, п.1);

⁴⁾ Показатель не разрабатывается.

9. Жилищно-коммунальное хозяйство (в целом по округу)			
9.1.	Общая площадь жилищного фонда муниципального образования – всего,	тыс. м ²	134,988
9.1.1.	в том числе муниципального	тыс. м ²	36,836
9.1.2.	Площадь жилых помещений, граждане, проживающие в которых, обеспечены услугами централизованного отопления,	тыс. м ²	134,988
9.1.2.1.	в том числе муниципальных	тыс. м ²	36,836
9.1.3.	Общая площадь ветхого и аварийного жилищного фонда – всего,	тыс. м ²	0
9.1.3.1.	в том числе муниципального	тыс. м ²	0
9.2.	Число многоквартирных домов – всего	единиц	71
9.2.1.	Число многоквартирных домов, без учета домов блокированной застройки	единиц	71
9.2.2.	Площадь жилых помещений многоквартирных домов, без учета домов блокированной застройки	тыс. м ²	134,988
9.3.	Число многоквартирных домов блокированной застройки	единиц	0
9.3.1.	Площадь жилых помещений домов блокированной застройки	тыс. м ²	0
9.4.	Количество управляющих организаций, в том числе:	единиц	2
9.4.1.	муниципальные унитарные предприятия	единиц	0
9.4.2.	частные организации	единиц	2
9.4.3.	организации смешанной формы собственности	единиц	0
9.5.	Количество товариществ собственников жилья (ТСЖ)	единиц	1
9.6.	Общая площадь жилищного фонда ТСЖ – всего, в том числе:	тыс. м ²	11,129
9.6.1.	находящегося в управлении ТСЖ	тыс. м ²	0
9.6.2.	переданного в управление иным управляющим организациям	тыс. м ²	11,129
9.7.	Всего предприятий, предоставляющих услуги в сфере ЖКХ,	единиц	4
9.7.1.	государственные	единиц	0

9.7.2.	муниципальные	единиц	1
9.7.3.	смешанные (акционерные общества)	единиц	0
9.7.4.	частные	единиц	3
9.8.	Стоимость предоставления жилищно-коммунальных услуг в расчете на 1 м ² общей площади жилья в месяц*	руб.	155,31
9.9.	Число граждан, пользующихся льготами на жилищно-коммунальные услуги	чел.	-
9.10.	Затраты предприятий по предоставлению льгот по оплате жилищно-коммунальных услуг	тыс. руб.	-
9.11.	Количество семей, получающих субсидии на оплату жилищно-коммунальных услуг	единиц	-
9.12.	Сумма субсидий, предоставленных на оплату жилья и коммунальных услуг	тыс. руб.	-
9.13.	Число семей, состоящих на учете для улучшения жилищных условий, – всего,	единиц	28
9.13.1.	в том числе проживающих в ветхом и аварийном фонде	единиц	0
9.14.	Число семей, улучшивших жилищные условия в отчетный период, – всего,	единиц	4
9.14.1.	в том числе проживающих в ветхом и аварийном фонде	единиц	0
9.15.	Число источников теплоснабжения на конец отчетного года – всего, в том числе мощностью:	единиц	5
9.15.1.	до 3 Гкал/час	единиц	2
9.15.2.	от 3 до 20 Гкал/час	единиц	3
9.15.3.	от 20 до 100 Гкал/час	единиц	-
9.16.	Количество установленных котлов (энергоустановок) на конец отчетного года	единиц	23
9.17.	Протяженность тепловых и паровых сетей в двухтрубном исчислении на конец отчетного года	км	32,61
9.17.1.	Из них нуждающихся в замене – всего,	км	10,9
9.17.1.1.	в том числе: ветхих сетей	км	10,9
9.17.2.	Заменено сетей – всего,	км	0
9.17.2.1.	в том числе: ветхих сетей	км	0
9.17.3.	Отремонтировано сетей	км	0
9.18.	Число аварий на источниках теплоснабжения – всего, из них:	единиц	1
9.18.1.	на паровых и тепловых сетях	единиц	0
9.18.2.	на источниках теплоснабжения	единиц	1
9.19.	Одиночное протяжение водопроводных сетей – всего, из них:	км	33,38
9.19.1.	водоводов	км	-
9.19.1.1.	в том числе: нуждающихся в замене	км	-
9.19.2.	уличной водопроводной сети	км	13,574
9.19.2.1.	в том числе: нуждающейся в замене	км	13,574

9.19.3.	внутриквартальной и внутридворовой сети	км	-
9.19.3. 1.	в том числе: нуждающейся в замене	км	-
9.20.	Заменено водопроводных сетей – всего, из них:	км	0
9.20.1.	водоводов	км	-
9.20.2.	уличной водопроводной сети	км	0
9.20.3.	внутриквартальной и внутридворовой сети	км	0
9.21.	Отремонтировано водопроводных сетей	км	0
9.22.	Число аварий на водопроводных сетях	единиц	0
9.23.	Число канализационных насосных станций	единиц	1
9.24.	Установленная пропускная способность очистных сооружений	тыс. м ³ /сут.	4,7
9.25.	Одинокое протяжение канализационных сетей – всего, из них:	км	16,34
9.25.1.	главных коллекторов	км	-
9.25.1. 1.	в том числе: нуждающейся в замене	км	-
9.25.2.	уличной канализационной сети		-
9.25.2.1.	в том числе: нуждающейся в замене	км	4,39
9.25.3.	внутриквартальной и внутридворовой сети		-
9.25.3. 1.	в том числе: нуждающейся в замене	км	-
9.26.	Заменено канализационных сетей – всего, из них:	км	0,442
9.26.1.	главных коллекторов	км	-
9.26.2.	уличной канализационной сети	км	0,442
9.26.3.	внутриквартальной и внутридворовой сети	км	-
9.27.	Отремонтировано канализационных сетей	км	-
9.28.	Число аварий на канализационных сетях	единиц	1

*) Стоимость предоставления жилищно-коммунальных услуг в расчете на 1 м² общей площади жилья в месяц

XIV. ЗДРАВООХРАНЕНИЕ, СОЦИАЛЬНОЕ ОБЕСПЕЧЕНИЕ, ОБРАЗОВАНИЕ, КУЛЬТУРА, ФИЗИЧЕСКАЯ КУЛЬТУРА И СПОРТ

№ п/п	Показатели	Единиц	По состоянию на «01» января 2018 года
1. здравоохранение			
1.1.	Больничные учреждения – всего,	-«-	1
	из них – муниципальные	-«-	0
1.2.	Число больничных коек – всего,	-«-	25
	из них в муниципальных больничных учреждениях	-«-	0
1.3.	Из общего числа больничных учреждений – детские,	-«-	0
	из них – муниципальные	-«-	0
1.4.	Число коек в детских больничных учреждениях – всего,	-«-	5
	из них – в муниципальных	-«-	0
1.5.	Из общего числа больничных учреждений – родильные дома	-«-	0
1.6.	Число лечебно-профилактических учреждений, имеющих женские консультации (акушерско-гинекологические отделения)	-«-	1
1.7.	Число станций скорой помощи (отделений)	-«-	1
1.8.	Амбулаторно-поликлинические учреждения – всего,	-«-	Входящие в состав районной больницы: - 1 поликлиника; - 1 врачебная амбулатория
	в том числе: муниципальные	-«-	0
1.8.1.	Из общего числа амбулаторно-поликлинических учреждений – детские	-«-	0
1.8.2.	Из общего числа амбулаторно-поликлинических учреждений – женские консультации (самостоятельные и объединенные с роддомами)	-«-	0
1.9.	Численность врачей – всего,	чел.	20
	в том числе: в муниципальных учреждениях здравоохранения	чел.	0
1.10.	Численность среднего медицинского персонала – всего,	-«-	56
	в том числе в муниципальных учреждениях здравоохранения	-«-	0
1.11.	Детские молочные кухни	единиц	0
1.12.	Аптеки и аптечные магазины – всего, в том числе:	единиц	3

№ п/п	Показатели	Единиц	По состоянию на «01» января 2018 года
	- муниципальные	-«-	0
	- частные	-«-	1 – аптека; 2 – аптечный пункт.
2. Социальное обеспечение			
2.1.	Категории граждан, которым оказывается социальная помощь за счет средств местных бюджетов: (областной бюджет)	единиц	
	- многодетные семьи	единиц	70
	- семьи и одиноко проживающие граждане, находящиеся в трудной жизненной ситуации	единиц	78
	- семьи с детьми-инвалидами	единиц	3
	- малоимущие семьи	единиц	78
	- другие	единиц	-
2.2.	Численность детей в социальных приютах	ед./мест	-
2.3.	Сумма средств в местном бюджете, предусмотренных на оказание социальной помощи, всего (бюджет муниципального образования «Омсукчанский городской округ») ,	тыс. руб.	4187,8
	в том числе на реализацию муниципальных программ по социальной поддержке отдельных категорий граждан и семей с детьми	тыс. руб.	3452,1
	<i>наименование программы:</i> Муниципальная программа «Проведение социальной политики в Омсукчанском городском округе на 2015-2020 годы», подпрограмма «Оказание адресной социальной помощи отдельным категориям граждан, проживающим на территории Омсукчанского городского округа » на 2015- 2020 годы	тыс. руб.	3452,1
3. Образование			
3.1.	Число учреждений высшего образования	ед./мест	-
3.2.	Число учреждений среднего профессионального образования	-«-	1
3.3.	Число дошкольных образовательных учреждений – всего, в том числе:	-«-	2/395
	- государственных	-«-	-
	- муниципальных	-«-	2/395
	- частных	-«-	-
3.4.	Численность детей, посещающих дошкольные образовательные учреждения – всего, в том числе:	чел.	345
	- государственные	-«-	-

№ п/п	Показатели	Единиц	По состоянию на «01» января 2018 года
	- муниципальные	-«-	345
	- частные	-«-	-
3.5.	Численность педагогических работников в дошкольных образовательных учреждениях – всего, в том числе:	-«-	36
	- в государственных	-«-	-
	- в муниципальных	-«-	36
	- в частных	-«-	-
3.6.	Число общеобразовательных учреждений – всего, в том числе:	ед./мест	3/1718
	- государственных	-«-	-
	- муниципальных	-«-	3/1718
	- частных	-«-	-
3.7.	Численность детей, посещающих общеобразовательные учреждения – всего, в том числе:	чел.	618
	- государственные	-«-	-
	- муниципальные	-«-	618
	- частные	-«-	-
3.8.	Численность педагогических работников в общеобразовательных учреждениях – всего, в том числе:	-«-	45
	- в государственных	-«-	-
	- в муниципальных	-«-	45
	- в частных	-«-	-
3.9.	Численность детей-подростков 7-15 лет, не обучающихся в общеобразовательных учреждениях на начало учебного года	-«-	0
3.10.	Школы-интернаты	-«-	0
3.11.	Учреждения для детей с ограниченными возможностями	-«-	0
3.12.	Детские дома	-«-	0
3.13.	Иные учреждения	-«-	0
3.14.	Количество выявленных детей, оставшихся без попечения родителей, из них:	чел.	2
	- переданы в приемные семьи, под опеки (попечительство)	-«-	1
	- направлены в специальные образовательные учреждения	-«-	1
4. Культура			
4.1.	Число библиотечных коллекторов	ед.	-

№ п/п	Показатели	Единиц	По состоянию на «01» января 2018 года
4.2.	Число библиотек	-«-	3
4.3.	Число клубных учреждений	-«-	2
4.4.	Число кинотеатров / киноустановок с платным показом	-«-	1
4.5.	Число национальных фольклорных коллективов	-«-	-
4.6.	Число парков культуры и отдыха	-«-	-
4.7.	Число образовательных учреждений дополнительного образования детей – всего, в том числе:	ед./кол-во детей	
	- детских музыкальных школ	-«-	-
	- детских художественных школ	-«-	-
	- детских школ искусств	-«-	2
	- центров (клубов)	-«-	-
	- детских хоровых школ		-
5. Физическая культура и спорт			
5.1.	Всего sportсооружений, в том числе:	-«-	26
	- спортивных залов	-«-	3
	- плавательных бассейнов	-«-	1
	- стадионов	-«-	0
	- хоккейных площадок	-«-	2
	- лыжных баз	-«-	0
5.2.	Количество спортивных школ (ДЮСШ, СДЮШОР, ШВСМ) – всего, в том числе:	ед./в них занимается чел.	1/445
	- муниципальных	-«-	1
5.3.	Численность штатных тренеров-преподавателей в ДЮСШ	чел.	5

XV. ОРГАНИЗАЦИЯ ОХРАНЫ ОБЩЕСТВЕННОГО ПОРЯДКА

№ п/п	Показатели	Единица измерения	
1.	Количество пунктов охраны общественного порядка	единиц	-
2.	Количество общественных объединений граждан, созданных в целях оказания содействия правоохранительным органам в вопросах охраны общественного порядка, – всего, в том числе:	единиц	-
	- народных дружин / в них народных дружинников	единиц / чел.	-

XVI. ОХРАНА ОКРУЖАЮЩЕЙ СРЕДЫ

№ п/п	Показатели	Единица измерения	
1.	Наличие очистных сооружений по видам	единиц	1
	- канализации	-«-	
	их суммарная мощность	тыс. м ³ в год	1533 (в соответствии с проектом канализационных очистных сооружений в п. Омсукчан, издание 1978г.)
2.	Количество предприятий, имеющих выбросы загрязняющих веществ в атмосферу, отходящих от стационарных источников	единиц	21
3.	Выбросы загрязняющих веществ в атмосферу, отходящих от стационарных источников	тонн	7019,7124
4.	Вывезено за год бытового мусора и бытовых отходов	тыс. м ³	17
5.	Утилизировано бытовых отходов за год	тыс. м ³	17
6.	Количество объектов размещения промышленных отходов (полигонов, отвалов и др.)	единиц	19

XVII. ОБЪЕКТЫ КУЛЬТУРНОГО НАСЛЕДИЯ (ПАМЯТНИКИ ИСТОРИИ И КУЛЬТУРЫ)

№ п/п	Наименование памятника, музея	Дата установки, создания	Место нахождения	Дополнительные сведения
1.	Объекты культурного наследия федерального значения			
	Памятник В.И. Ленину	1957	п. Омсукчан	
2.	Объекты культурного наследия регионального значения			
	Обелиск Е.И. Капанову	1953	45 км трассы Омсукчан-Герба	
3.	Объекты культурного наследия местного значения			
	Захоронения узников ГУЛАГа	нет данных	п. Омсукчан	
4.	Музеи на территории муниципального образования			
	Историко-краеведческий музей	1982	п. Омсукчан	

XVIII. ПОЧЕТНЫЕ ГРАЖДАНЕ МУНИЦИПАЛЬНОГО ОБРАЗОВАНИЯ

IX. КАЛЕНДАРЬ ПАМЯТНЫХ ДАТ МУНИЦИПАЛЬНОГО ОБРАЗОВАНИЯ

1. **16 июля 1954** года образование Омсукчанского района
 2. **05 – 06 мая 1940** года образование поселка Омсукчан
 3. **29 декабря 1971** года образование поселка Дукат
-